

# 令和5年度 市内一斉気温測定結果

2050年カーボンニュートラルを目指して



測定日時：令和5年7月30日（日）午後2時 天候：晴れ

## 市内一斉気温測定

今年は各地で体温を超える気温が続き、熱中症で救急搬送される方が急増しています。高い気温を示す言葉も『猛暑』から『酷暑』に代わり、今や夏の暑さ自体が命を脅かす危険なものとなりました。

「市内一斉気温測定」は環境市民会議おかやと岡谷市の共催により実施しており、今年で16年目となりますが、同日同時刻に市内各所で測定を行うことで、市内の暑いところや涼しいところ、またその温度差、平均温度など気温の変化を把握するための貴重な資料となっております。また、この調査を通じて、参加いただいた皆さんに地球温暖化の影響を改めて認識していただくとともに、身近なことから環境について見直す機会としていただければと思っております。

地球温暖化は、行政や企業だけが取り組めば解決するものではありません。『2050年カーボンニュートラル』を達成し、よりよい環境を次世代に引き継いでいくためには、私たち一人ひとりが、日々の暮らしの中でできる地球温暖化対策を行い、小さな取り組みを積み重ねて、大きな力に変えていくことが大切です。

環境市民会議おかや・岡谷市

## 測定結果

午後2時：平均気温 34.3℃ 最低気温 26℃ 最高気温 43℃ 測定地点数 78地点

(昨年：平均気温 33.8℃ 最低気温 26.1℃ 最高気温 42.0℃ 測定地点数 124地点)

〔約50℃の報告をいただきましたが、他と比べて著しく高い気温でしたので、今回は参考値として扱わせていただきました。また、室内での測定につきましても対象外とさせていただきます。〕

## 当日の天候

朝からすでに気温が高く、その後も上昇し続けて、昼過ぎには肌がじりじり痛いほどの強い日差しが降り注いでいた。日本列島が太平洋高気圧に覆われたこともあり、測定前日は今年1番の暑さ、当日の気温も今年2番目の暑さであった。(出典：日本気象協会公式サイト) 日差しを遮るような雲はなく、暑さのせい蝉の鳴き声も聞こえてこなかった。午後2時には建物や地表もかなり高温になり、熱中症が心配されるレベルとなっていた。



釜口水門観測所午後2時のデータ 気温：31.9℃

## 緑のカーテン

緑のカーテンでの測定は、10箇所家庭から報告を頂き、カーテンの内側と外側の差は平均値が2.8℃と、放射熱を抑える植物の効果が実感できる結果となった。温度差が8.5℃とかなり大きな差が出たお家もあり、今年のように日差しの強い日には、特に大きな効果が得られることが分かる。緑のカーテンは、美しい花や葉の緑を楽しむだけでなく、涼しく、節約もできることから、今の時代に即した有効な取り組みといえる。緑のカーテンが更に多くの家庭に広がることを期待したい。

内側平均気温 32.5℃ 外側平均気温 35.1℃ 測定地点数 10地点

## 涼しいところ・暑いところ

### ★涼しい地点 山下町二丁目 26.0℃ 地面：土

<最低気温の地点の様子>

自宅西側のコンクリート塀の地表1メートルのところに温度計をつるして測定。隣が神社の敷地となっていて木々が日差しを遮り、周囲の空気はひんやりしていた。

<報告者のコメント>

ここは涼しいが、神社横で畑をしていた人が、今年は作物の出来が悪いと言っていた。ここより神社は更に涼しく感じます。



山下町二丁目



神明町三丁目

### ★暑い地点 神明町三丁目 42.0℃ 地面：アスファルト

<最高気温の地点の様子>

自宅の南側の駐車場は、アスファルトに囲まれていて、照りつける日差しと下からの反射でかなり暑かった。

<報告者のコメント>

測定日には風が無く、外壁と車の間で測定したせい高温でした。測定している時に前を通っていったアリの、アスファルト熱くないかと心配でした。

### 公共施設等の測定気温

地点名	気温	地面
岡谷市役所	35.0	草・木
カルチャーセンター	37.0	アスファルト
小井川小学校	38.0	石・砂利
テクノプラザおかや	33.8	その他 (タイル)
やまびこスケートの森	30.1	コンクリート
間下区区民センター	35.0	土
上の原小学校	35.0	草・木
釜口水門	31.9	草・木
国際スケートセンター	33.0	草・木
やまびこ公園	28.5	その他 (ブロック)
岡谷図書館	34.0	コンクリート
平均	33.8	

### 地面の様子別の気温

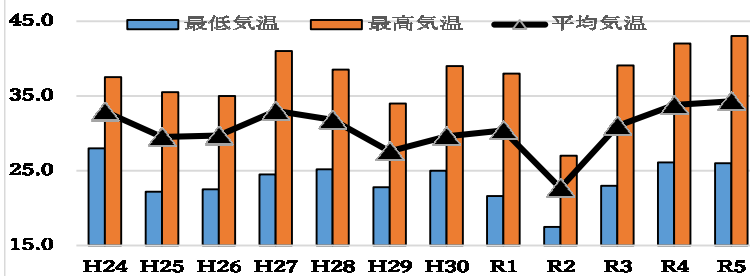
※( )内は参考値を含めたもの

地面	最低	最高	平均	測定地点数
アスファルト	33.0	38.5	35.5	8
石・砂利	27.0	39.0	34.4	16
草・木	32.0	38.0	34.0	17
コンクリート	30.1	43.0	34.0	15
土	26.0	41.0	34.2	15
その他	33.8	36.0	32.8	3

### 地域別の気温(測定のあった地域のみ掲載)

行政区	最低	最高	平均	測定地点数
今井	30.5	43.0	34.8	9
間下	26.0	37.0	32.4	9
岡谷	30.1	41.0	34.2	9
下浜	36.7	38.3	37.5	2
小尾口	33.5	33.9	33.7	3
上浜	31.1	35.0	32.8	7
新屋敷	32.5	35.0	33.9	6
小口	36.0	36.0	36.0	1
小井川	35.0	38.0	36.3	4
西堀	29.0	33.0	31.0	2
小坂	33.2	39.0	36.2	5
花岡	31.9	39.3	35.7	3
三沢	34.0	34.0	34.0	2
新倉	34.9	34.9	34.9	1
鮎沢	38.0	38.0	38.0	1
東堀	32.0	33.0	32.5	2
中屋	32.0	32.0	32.0	1
中村	37.2	39.0	38.1	2
横川	31.5	35.0	33.7	5

### 各年度の気温推移



気温	H27	H28	H29	H30	R1	R2	R3	R4	R5
最低	24.5	25.2	22.8	25.0	21.6	17.5	23.0	26.1	26.0
最高	41.0	38.5	34.0	39.0	38.0	27.0	39.1	42.0	43.0
平均	33.0	31.8	27.6	29.6	30.4	22.7	31.0	33.8	34.3

※R2 は測定時間の前後に激しい雨が降っていたため気温が低下している。

### ☀️ まとめ ☂️

測定日は平均気温が34℃を上回っており、日差しも強かったことから、野外に出ることを避けられた方が多かったようです。報告を頂いた周囲の様子の中には、『太陽の下にいるとじりじりと焼けてしまった』『朝顔を同じ場所に植えたが花の数が少ないように思われる』『前から気温を測っていたが今年はとても暑かった』『室温が高く肌にまとわりつくような暑さでした』『もえそうになった』など、酷暑を象徴するような感想を多く頂きました。長野県熱中症警戒アラートが連日のように発表されるなど、地球温暖化問題は深刻化の一途をたどっています。自分や家族の命を守るために、取り組める対策から、すぐに始める必要があるように思われます。