

# 市内一斉気温測定

**クールアイランド岡谷を目指して！**



**測定日時：令和3年7月25日（日）午後2時 天候：晴れ**

## 市内一斉気温測定

新型コロナウイルス感染症が猛威を振るい、テレワークの普及などにより、私たちの暮らし方が大きく変化し、市内一斉気温測定でも、外出自粛により自宅で測定された方が多いという傾向がみられました。

さて、今年も梅雨明け以降、猛暑が続いています。「東京オリンピック 2020」に参加された選手の皆さんも、この暑さと戦いながら奮闘するなど、地球温暖化の影響はスポーツをはじめ多くの分野に影を落としています。

令和2年10月の菅総理大臣の所信表明演説以降、『ゼロカーボン』や『カーボンニュートラル』という言葉聞く機会が増えてきましたが、温暖化対策は、行政や企業だけが取り組めば良いというものではありません。私たち一人ひとりが、日々の暮らしの中でできる温暖化対策を行い、小さな積み重ねにより、大きな力に変えていくことが大切なのではないでしょうか。

この測定結果は、市内の暑いところや涼しいところ、またその温度差、平均温度など気温の変化が分かる資料となっております。この調査がお住まいの地域の身近なことから環境について見直す機会となれば幸いです。

ご参加頂きました皆様、ご協力ありがとうございました。

「一斉気温測定」は環境市民会議おかや、岡谷市の共催で実施し、今年で14年目の取り組みとなります。

## 測定結果

午後2時：平均気温 31.0℃ 最低気温 23.0℃ 最高気温 39.1℃ 測定地点数 124地点)

(昨年：平均気温 22.7℃ 最低気温 17.5℃ 最高気温 27.0℃ 測定地点数 114地点)

## 当日の天候

早朝から好天に恵まれ、肌で暑さを感じられる一日であった。太陽に雲がかかり、日差しを遮った時には、体感温度の違いをはっきり感じられる程の強い日差しであったが、場所によっては強い風が吹いており、日陰などは比較的過ごしやすかったようである。



釜口水門観測所午後2時のデータ 気温：29.1℃

## 緑のカーテン

緑のカーテンでの測定については、家庭20箇所、公共施設1箇所から報告を頂いた。カーテンの内と外の平均値の差は1.9℃であり、みどりのカーテンの有効性が証明された。昨年は降雨などの影響もあり、内と外の温度差は少なかったが、今年のように日差しの強い日は、特に効果が大きいことが分かる。

(昨年の温度差平均0.6℃)

内側平均気温 28.4℃ 外側平均気温 30.3℃ 測定地点数 21地点

## 涼しいところ、暑いところ

### 《涼しいところ》



測定地点  
東銀座一丁目

★涼しい地点 23.0℃ 地面：草・木

<最低気温の地点：東銀座一丁目の様子>

道を挟んで反対側の建物が日陰をつくっていた。

また、自宅前の道路は風の通り道になっており、周囲よりひんやりした。

<報告者のコメント>

ひよろっと長く育ったあさがおの葉の内側で測りました。自宅の周辺は植物を栽培しているご家庭が多いせいか、周辺から吹く風はいつも涼しく心地良いです。その日も風は強く吹いていて、あさがおは日陰になっていました。

### 《暑いところ》



測定地点  
長地権現町一丁目

★暑い場所 39.1℃ 地面：石・砂利

<最高気温の地点：長地権現町一丁目の様子>

自宅の南側は建物もなく、畑になっているため、燦々と日が差し込んでいた。

測定したテラスの周りは日陰がなく、また地面が砂利のため、熱の照り返しもある場所。風通しは良い。

<報告者のコメント>

測定に使用した温度計は、いつも洗濯干場に吊るしてある物を使った。当日の日差しは強く、肌にジリジリ感じるほどだった。風はあまり吹いていなかった。

### 公共施設等での測定気温

地点名	気温	測定場所
釜口水門	29.1	アスファルト
岡谷市総合体育館	31.0	コンクリート
テクノプラザおかや	30.3	その他
岡谷図書館	30.5	コンクリート
やまびこスケートの森	27.0	アスファルト
鳥居平やまびこ公園	30.0	コンクリート
カルチャーセンター	30.4	アスファルト
岡谷川岸小学校	29.0	土
岡谷北部中学校	33.5	草・木
岡谷市役所	32.0	コンクリート
湊公民館	31.0	石・砂利
勤労青少年ホーム	29.6	草・木
平均	30.3	

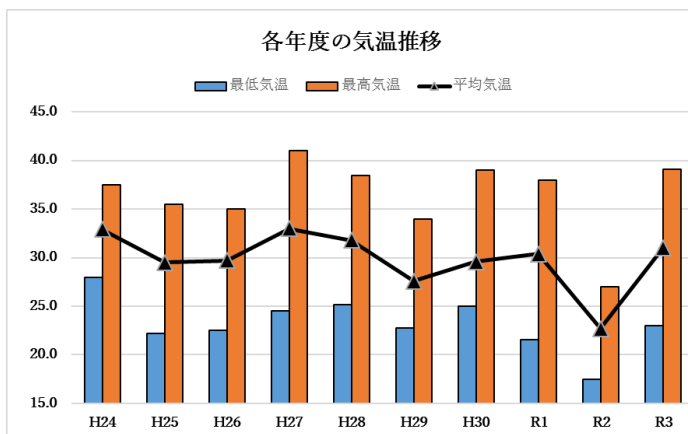
### 地面の様子別の気温

地面	最低	最高	平均	測定地点数
アスファルト	27.0	33.5	31.0	15
石・砂利	26.0	39.1	31.6	23
草・木	23.0	34.5	30.4	24
コンクリート	28.0	34.0	31.3	30
土	26.5	35.0	30.6	26
その他	30.0	32.0	30.8	6

### 地域別の気温(測定のあった地域のみ掲載)

行政区	最低	最高	平均	測定地点数
今井	31.0	35.9	33.2	5
間下	26.4	32.5	30.9	13
岡谷	30.0	33.8	30.9	13
下浜	26.0	33.0	30.6	8
小尾口	29.6	32.0	30.3	6
上浜	28.3	36.0	31.2	6
新屋敷	28.0	33.5	30.8	6
小口	28.0	32.0	30.4	8
小井川	23.0	34.5	30.7	9
西堀	25.0	34.0	29.7	3
小坂	31.0	32.5	31.8	4
花岡	30.0	32.0	30.6	10
三沢	30.0	32.0	30.4	5
新倉	28.0	32.1	31.0	6
駒沢	28.0	29.0	28.6	3
鮎沢	31.0	33.0	31.8	4
東堀	26.5	39.1	31.8	3
中屋	31.5	35.0	33.2	3
中村	27.0	34.0	31.3	4
横川	29.0	34.5	32.0	5

各年度の気温推移



気温	H25	H26	H27	H28	H29	H30	R1	R2	R3
最低	22.2	22.5	24.5	25.2	22.8	25.0	21.6	17.5	23.0
最高	35.5	35.0	41.0	38.5	34.0	39.0	38.0	27.0	39.1
平均	29.5	29.7	33.0	31.8	27.6	29.6	30.4	22.7	31.0

### ☀️ まとめ ☔️

梅雨明け以降猛暑が続いていますが、今回の測定結果は、市内各所の平均気温が軒並み30℃を超えています。近年、地球温暖化が原因と言われる異常気象が多数発生しており、身近なところにも影響の深刻さが感じられます。すべての人が、地球温暖化問題を自分の事として認識し、出来る事から取り組む事が大切です。

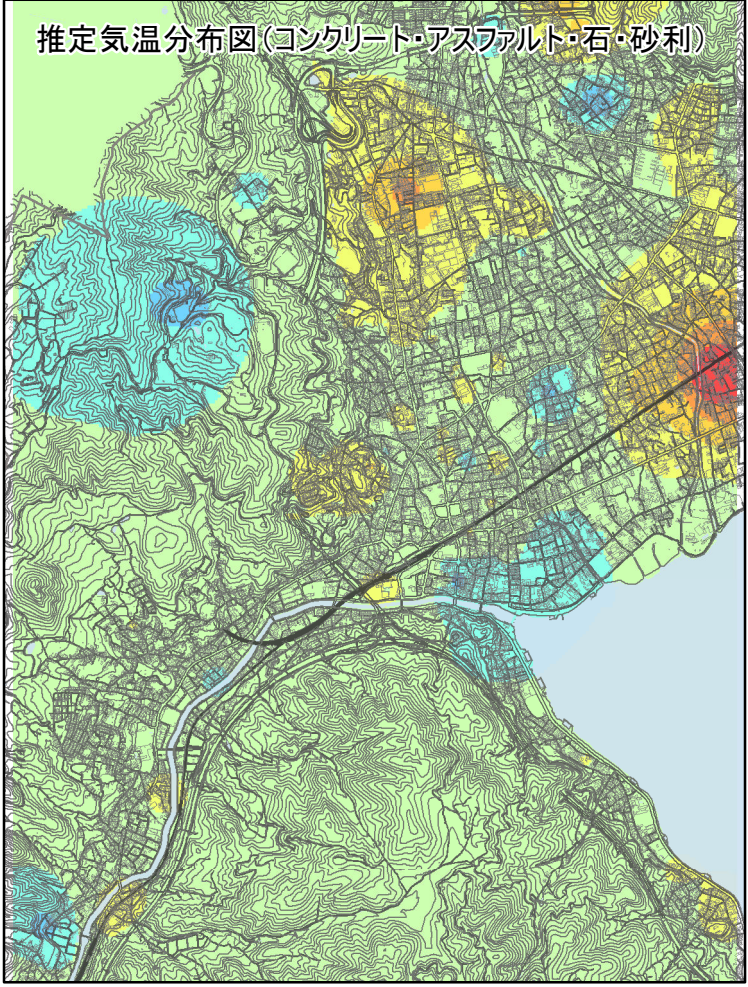
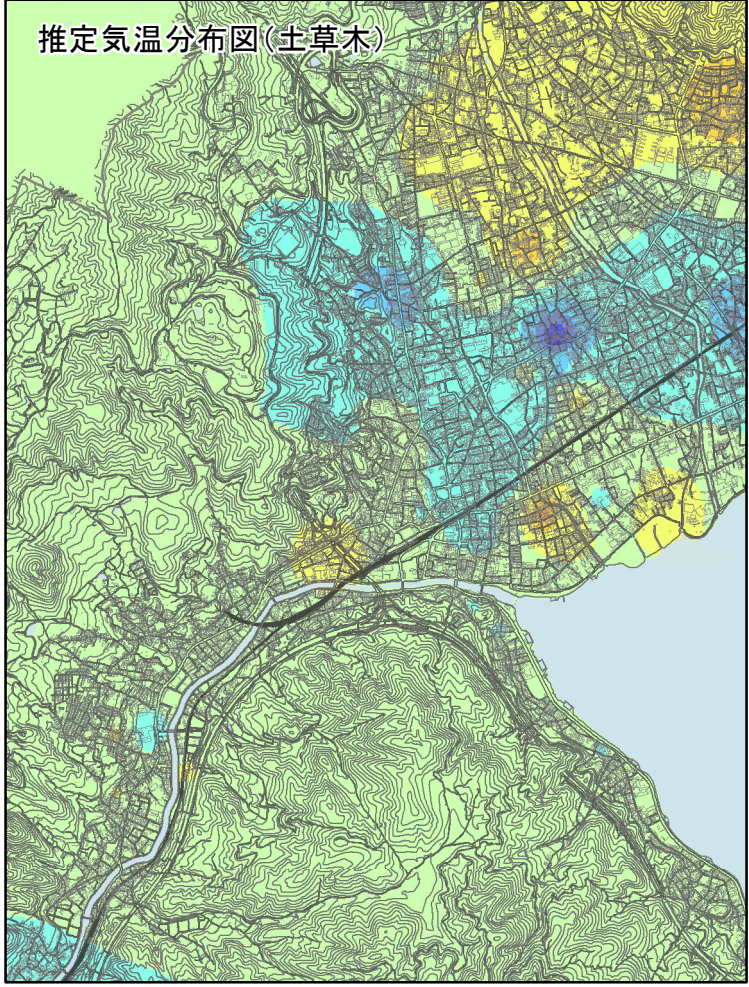
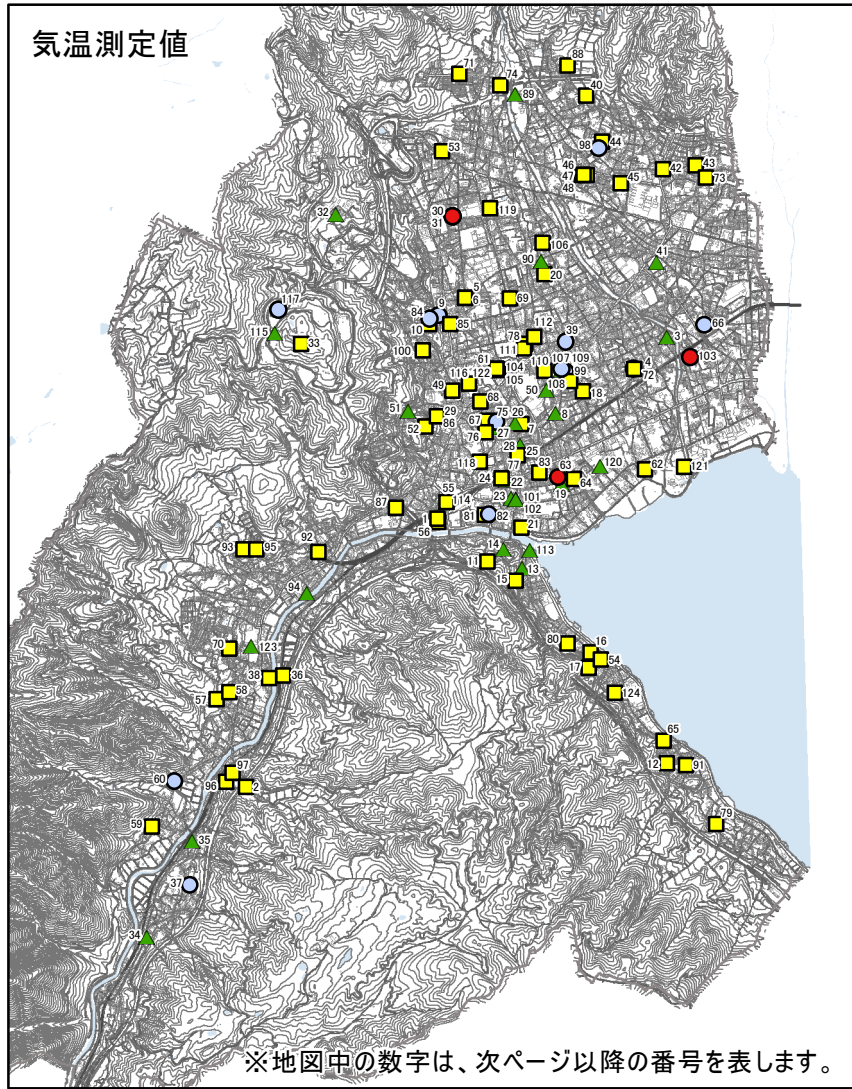
内外で2℃～3℃の気温差があり、有効性が高い緑のカーテンなどをはじめ、地球にやさしい取り組みを、無理なく工夫しながら始めてみましょう。



# 令和3年度 気温測定値及び推定気温分布図

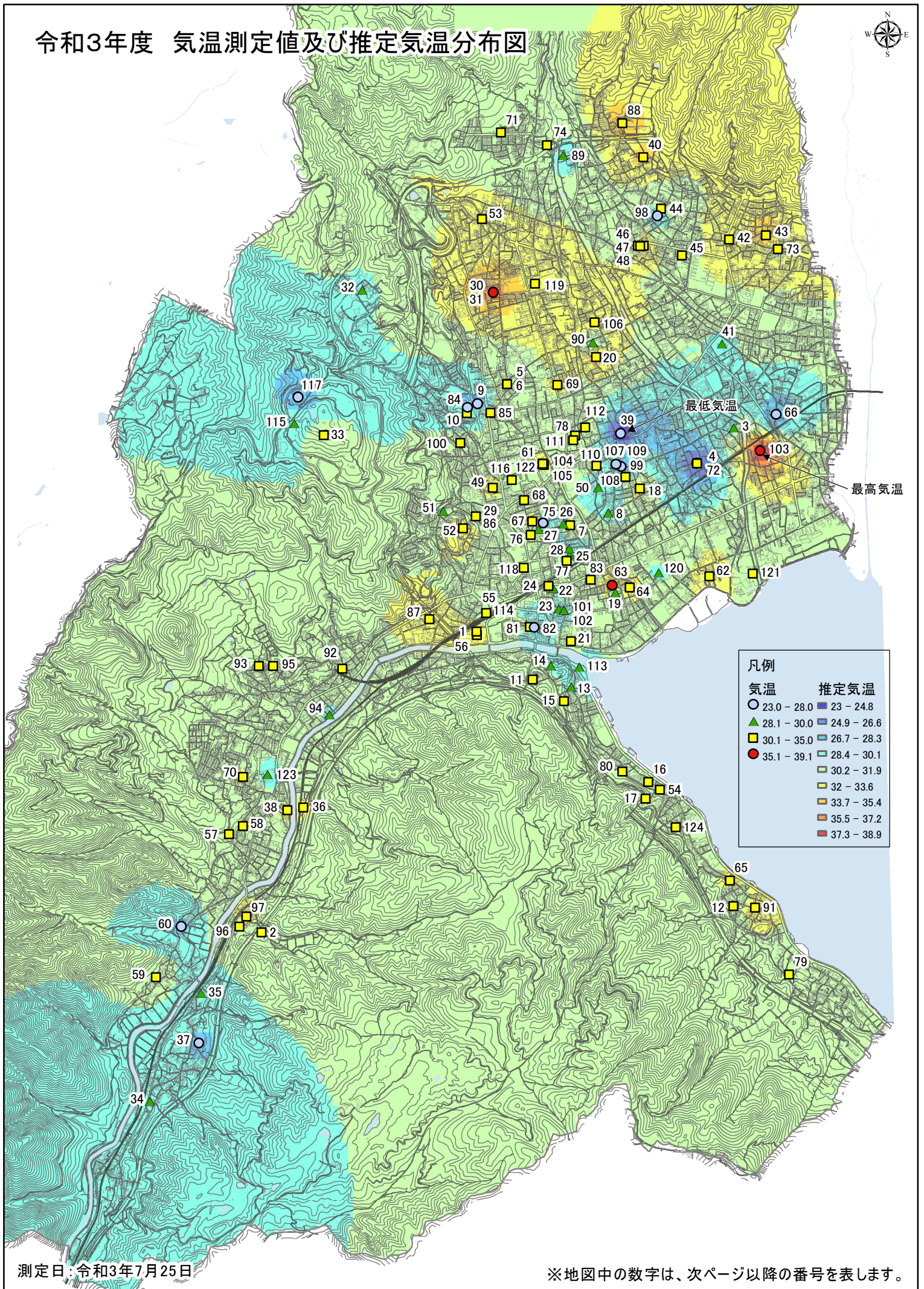
凡例

気温	推定気温
○ 23.0 - 28.0	■ 23 - 24.8
▲ 28.1 - 30.0	■ 24.9 - 26.6
■ 30.1 - 35.0	■ 26.7 - 28.3
● 35.1 - 39.1	■ 28.4 - 30.1
	■ 30.2 - 31.9
	■ 32 - 33.6
	■ 33.7 - 35.4
	■ 35.5 - 37.2
	■ 37.3 - 38.9





# 令和3年度 気温測定値及び推定気温分布図



測定日：令和3年7月25日

※地図中の数字は、次ページ以降の番号を表します。

1:35,000



測定地点一覧表

□は最低気温

○は最高気温

	測定場所住所	気温	地面		測定場所住所	気温	地面
1	天竜町1丁目	31.5	コンクリート	34	川岸東5丁目	28.9	土
2	川岸東3丁目	31.0	アスファルト	35	川岸東4丁目	29.0	土
3	堀ノ内1丁目	30.0	草・木	36	川岸東3丁目	32.0	土
4	堀ノ内1丁目	25.0	コンクリート	37	川岸東4丁目	28.0	土
5	郷田2丁目	32.0	石・砂利	38	川岸中2丁目	32.0	その他(インターロック)
6	郷田2丁目	32.0	コンクリート	39	東銀座1丁目	23.0	草・木
7	塚間町1丁目	32.5	石・砂利	40	長地出早3丁目	34.0	コンクリート
8	塚間町2丁目	30.0	コンクリート	41	長地柴宮1丁目	29.8	土
9	山下町2丁目	26.4	草・木	42	長地鎮1丁目	33.0	アスファルト
10	山下町2丁目	30.2	土	43	長地鎮2丁目	35.0	土
11	湊1丁目	31.5	その他(枕木)	44	長地小萩2丁目	32.5	土
12	湊4丁目	31.0	コンクリート	45	長地小萩3丁目	31.5	石・砂利
13	湊1丁目	30.0	草・木	46	長地小萩1丁目	34.0	土
14	湊1丁目	30.0	草・木	47	長地小萩1丁目	30.5	石・砂利
15	湊1丁目	30.5	土	48	長地小萩1丁目	32.0	土
16	湊2丁目	32.0	石・砂利	49	山下町1丁目	32.5	アスファルト
17	湊2丁目	31.0	アスファルト	50	塚間町2丁目	29.0	土
18	大栄町2丁目	33.0	草・木	51	山手町1丁目	30.0	草・木
19	湖畔2丁目	29.0	石・砂利	52	山手町1丁目	33.8	コンクリート
20	加茂町3丁目	34.5	草・木	53	神明町3丁目	32.0	コンクリート
21	天竜町3丁目	31.0	水	54	湊2丁目	30.1	土
22	天竜町3丁目	29.6	草・木	55	本町1丁目	30.0	アスファルト
23	天竜町3丁目	29.8	草・木	56	天竜町1丁目	33.5	アスファルト
24	天竜町3丁目	32.0	石・砂利	57	川岸中2丁目	31.0	土
25	塚間町1丁目	29.1	草・木	58	川岸中2丁目	32.0	土
26	中央町3丁目	29.0	土	59	川岸西2丁目	31.0	コンクリート
27	中央町3丁目	30.0	草・木	60	川岸西1丁目	28.0	石・砂利
28	塚間町1丁目	28.3	草・木	61	幸町	32.0	コンクリート
29	本町3丁目	30.0	コンクリート	62	湖畔4丁目	33.0	土
30	神明町3丁目	35.9	石・砂利	63	湖畔2丁目	36.0	草・木
31	神明町3丁目	35.9	石・砂利	64	湖畔2丁目	33.0	草・木
32	内山	30.0	コンクリート	65	湊4丁目	32.1	石・砂利
33	内山	31.0	草・木	66	長地御所2丁目	26.5	土

67	本町4丁目	33.5	コンクリート	101	天竜町3丁目	30.0	その他(タイル)
68	本町4丁目	32.0	コンクリート	102	天竜町3丁目	30.0	その他(タイル)
69	加茂町2丁目	32.0	土	103	長地権現町1丁目	39.1	石・砂利
70	川岸中1丁目	32.1	土	104	幸町	32.0	コンクリート
71	今井	31.1	草・木	105	幸町	32.0	コンクリート
72	堀ノ内1丁目	34.0	コンクリート	106	赤羽3丁目	33.2	アスファルト
73	長地鎮1丁目	31.5	アスファルト	107	銀座2丁目	30.0	土
74	今井	31.0	石・砂利	108	銀座2丁目	31.0	草・木
75	中央町3丁目	28.0	石・砂利	109	銀座2丁目	28.0	コンクリート
76	中央町3丁目	31.0	コンクリート	110	銀座2丁目	31.0	土
77	中央町2丁目	32.0	石・砂利	111	銀座1丁目	32.0	石・砂利
78	銀座1丁目	32.0	コンクリート	112	銀座2丁目	31.0	石・砂利
79	湊5丁目	31.5	草・木	113	湊1丁目	29.1	アスファルト
80	湊2丁目	30.5	コンクリート	114	本町1丁目	30.3	その他(タイル)
81	天竜町2丁目	32.0	アスファルト	115	内山	30.0	コンクリート
82	天竜町2丁目	26.0	石・砂利	116	本町4丁目	30.5	コンクリート
83	田中町1丁目	30.5	石・砂利	117	内山	27.0	アスファルト
84	山下町2丁目	27.1	土	118	中央町1丁目	30.4	アスファルト
85	山下町2丁目	32.0	石・砂利	119	赤羽2丁目	33.5	草・木
86	本町3丁目	31.5	土	120	田中町3丁目	29.6	草・木
87	成田町1丁目	33.0	草・木	121	南宮3丁目	31.0	コンクリート
88	長地出早2丁目	34.5	アスファルト	122	幸町	32.0	コンクリート
89	長地出早1丁目	29.0	アスファルト	123	川岸中1丁目	29.0	土
90	加茂町3丁目	30.0	コンクリート	124	湊3丁目	31.0	石・砂利
91	湊丁目4	32.5	石・砂利				
92	川岸上1丁目	30.9	草・木				
93	川岸上2丁目	32.0	コンクリート				
94	川岸上1丁目	30.0	石・砂利				
95	川岸上2丁目	30.2	コンクリート				
96	川岸東3丁目	31.0	土				
97	川岸東3丁目	33.0	コンクリート				
98	長地小萩2丁目	27.0	アスファルト				
99	銀座2丁目	26.0	草・木				
100	山手町2丁目	31.5	コンクリート	計 124件		平均 31.0℃	