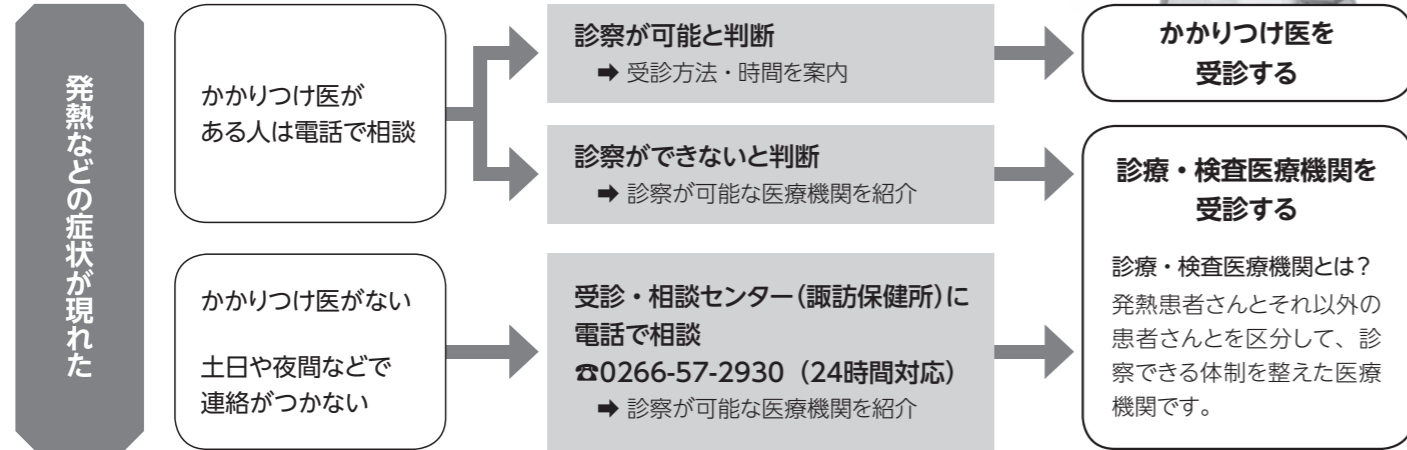


新型コロナウイルス感染症関連のお知らせ

発熱などの症状で受診するときは 必ず事前にかかりつけ医に連絡しましょう

新型コロナウイルス感染症の感染拡大防止のため、発熱などの症状で医療機関を受診する際は、必ず事前にかかりつけ医に電話で相談しましょう。
かかりつけ医がない、休日や時間外で連絡がつかない場合は、「受診・相談センター」に電話で相談しましょう。



問合せ●健康推進課(内線1177)



岡谷市民病院の医療現場から、市民に役立つ関連情報を定期的にお送りします

チーム医療を支える 病理医について



みなさんは病理診断をご存じですか？病理診断とは、顕微鏡を用いて組織や細胞を観察し、病気による生体の変化や病気の原因・種類を診断することです。今回は、岡谷市民病院のチーム医療を支える病理診断科の石井医師にお話をうかがいます。

―病理医とは。―
手術や検査で採取された組織や細胞からガラス標本を作製して、顕微鏡で、どうして病気になるのか、どんな病気なのかを診断するのが病理医です。その診断結果に基づき、患者さんの治療方針の確立や予後判定などを陰から支え、岡谷市民病院のチーム医療に関わっています。また、医療検証や死因を解明するために病理解剖を行うこともあります。

―組織や細胞の採取方法は。―
割合として多いのは「生検」といって患部の一部を切り取って調べる検査で、例えば胃カメラなどで病変を見つけた際にその一部を採取する方法です。このほか「細胞診」といって、産婦人科で子宮の分泌物、呼吸器内科で痰、泌尿器科で尿などを採取し、その中の細胞を検査する方法があります。あとは手術で摘出したものです。例えば急性虫垂炎でも、がんが原因で炎症を起こしている場合があるので、手術で採取した材料全体の病理検査を行っています。



―病巣を摘出した後の検査は。―
がんの場合は、病巣を摘出したとしても血管やリンパ管の中に入って全身にがん細胞が広がってしまうことがあるので、病理検査によって、血管・リンパ管やリンパ節にがん細胞が行っていないかを診断する必要があります。また、「迅速診断」といって、手術中の患者さんから摘出されたリンパ節を検査して、そこに転移がある場合には切除範囲を広げるなど、術式の確定にも関与することがあります。

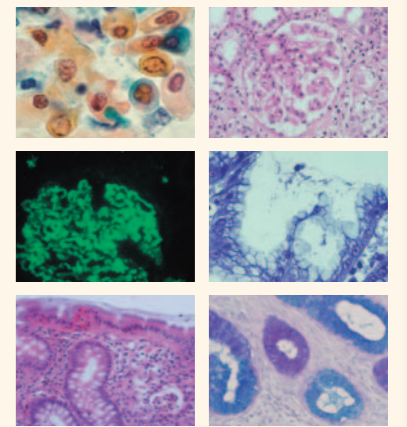
―診断や手術などへの影響も大きいのですね。では、診断にあたり心がけていることは。―
検査の結果を待つ患者さんは不安だと思いますので、できるだけ早く結果を出せるよう「迅速かつ正確な診断」を心がけています。

問合せ●岡谷市民病院
☎23-8000

トピックスとしては、標本は現場で作製しないといけないのですが、画像は遠隔からでも診断できますので、近い将来リモートワークも可能な分野だと思います。実際に病理医のいない病院では遠隔診断システムが導入されています。

それから、市民のみなさん、今はコロナが猛威を振るっていますが、感染症はがんにつながることもあり、例えばピロリ菌は胃がんの、ヒトパピローマウイルスは子宮頸がんの原因となっています。自分を守るためにも健診を受けましょう。

―病理医に関するトピックス、市民のみなさんにお伝えしたいことは。―
がけていますが、診断にあたり迷う場合は、信州大学の先生や各分野の専門家に意見を聞くなど間違った診断にならないような環境を作っています。



組織や細胞の顕微鏡像

岡谷市民病院 病理診断科 石井 恵子 医師

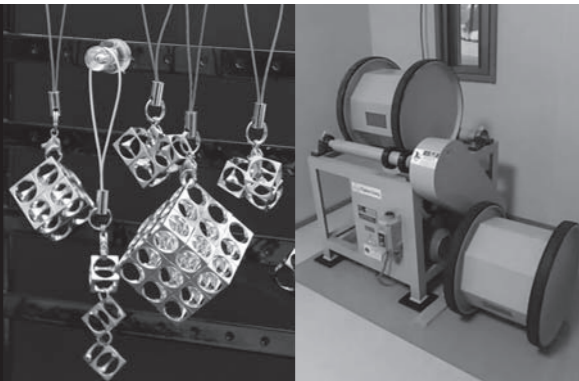
日本大学医学部卒。信州大学医学部附属病院、長野県がん検診・救急センターなどを経て、平成20年7月に岡谷市民病院に就任。病理診断科 部長。ピアノや写真撮影のほか、コロナによる外出自粛中に長らく放っておいたルービックキューブ6面完成攻略を達成。現在の岡谷市民病院のロゴマーク(ページ右上)は石井医師のデザインによるもの。

コロナに負けるな 岡谷のものづくり企業 奮闘中!

今年度、岡谷市では新型コロナウイルス感染症対策のため、新たな研究開発などを行う市内企業を、奨励金を通じて応援してきました。このコーナーでは奨励金の活用事例を紹介します。

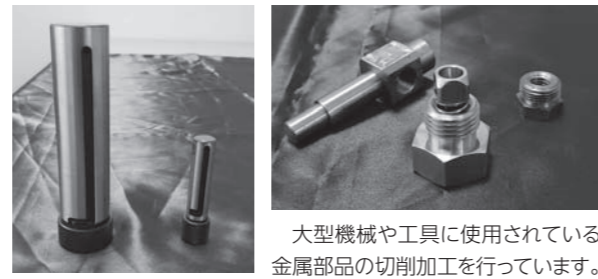
新製品

金属のブロック玩具

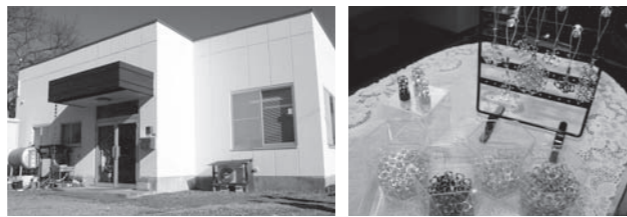


アクセサリ素材としても使えるブロック玩具と、素材を研磨するパレル研磨機

ふだんはこういうものを作っています



大型機械や工具に使用されている金属部品の切削加工を行っています。



有限会社ツカサ工業 ホームページ▶

有限会社ツカサ工業

問合せ●工業振興課(テクノプラザおやかや内) ☎21-7000



代表取締役
高橋 輝之 さん

弊社の得意とする金属部品の切削加工技術を使い、金属のブロック玩具を製造しました。新型コロナウイルスの影響で売り上げが落ち込み、新しいことに挑戦したいと考えていたときに、ひらめいたのが製作のきっかけです。ブロック玩具として製品化する予定ですが、アクセサリ素材としても使えますし、ほかの活用方法についても検討を進めています。今回の奨励金のようなバックアップがあると本当に心強く感じます。

2 申告相談 時間(各日共通)…午前8時30分～午後4時 ※受付は午後3時30分までに済ませてください。

●市・県民税のみの申告相談

申告期間中の混雑緩和のため、市・県民税の申告に限定した相談日を2日間設けています。

期 日	地区割(目安)	会 場
2月12日(金)	湊・川岸・長地地区以外	市役所9階 大会議室
2月15日(月)	湊・川岸・長地地区	

※市役所庁舎の管理・保安上、朝8時前には入庁できません。

※この2日間は、所得税の申告はお受けできませんのでご注意ください。

※市・県民税申告の郵送提出に協力して下さる人には、申告書を送りますので、税務課までご連絡ください。

●市・県民税、所得税の申告相談

※新型コロナウイルス感染防止のため、できるだけお住まいの地区割の日にお越しください。

期 日	地区割(目安)	会 場
★ 2月16日(火)	下浜区	市役所9階 大会議室
★ 2月17日(水)	新屋敷区、小口区	
★ 2月18日(木)	西堀区	
★ 2月19日(金)	間下区	
★ 2月22日(月)	小尾口区、上浜区	
★ 2月24日(水)	小井川区	
2月25日(木)	岡谷区	
2月26日(金)	小坂区、花岡区	
3月 1日(月)	三沢区、橋原区	
3月 2日(火)	新倉区、駒沢区、鮎沢区	

期 日	地区割(目安)	会 場
3月 3日(水)	中屋区、中村区	市役所9階 大会議室
3月 4日(木)	東堀区	
3月 5日(金)	横川区、東堀区	
★ 3月 8日(月)	今井区	
★ 3月 9日(火)	湊地区・今井区	
★ 3月10日(水)	湊・川岸・長地地区以外	
3月11日(木)	湊・川岸・長地地区以外	
3月12日(金)	川岸地区	
3月15日(月)	長地地区	

税理士会による確定申告相談は、上記日程表★の日と同会場にて開催しています。(時間:午前9時～正午・午後1時～3時) ※受付は共通の窓口で行い、申告の内容などにより振り分けます。

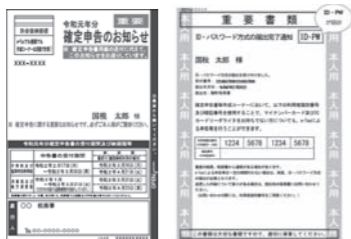
マスク着用の徹底をお願いします

3 申告に必要なもの

●印鑑

●利用者識別番号のわかるもの(取得している人)

確定申告のお知らせがき、ID・パスワード方式の届出完了通知など
※今年度より岡谷市から諏訪税務署あてに申告書の電子送信を行うため。



●マイナンバーについての下記①または②のいずれかの書類

- ①マイナンバーカード
 - ②番号確認書類(通知カードなど)+身元確認書類(運転免許証など)
- ※申告者本人、扶養とする配偶者・家族などのマイナンバーの記載が必要です。
※マイナンバーの記載がない申告書は、後日税務署から連絡がある場合があります。

●所得(収入)を証明する書類

- ①令和2年中の所得が明らかになる資料(給与、公的年金などの源泉徴収票の原本、報酬、一時所得、配当などの支払調書など)
- ②営業等、農業、不動産所得のある人は、作成済みの収支内訳書

●控除を証明する書類

- 令和2年中に支払った保険料などがわかる資料
- ①国民年金保険料、生命保険料、地震保険料の支払証明書
 - ②医療費控除を受ける場合は、記入済みの医療費控除の明細書、医療保険者からの医療費通知(医療費のお知らせなど)
- ※人ごと、医療機関ごとに集計した明細書を作成していない場合、相談を受けられません。
※セルフメディケーション税制の場合は、健診など一定の取り組みを行ったことがわかる書類をお持ちください。
- ③健康保険料、介護保険料は支払った金額がわかるもの など

●還付となる場合は、還付口座がわかるもの

●筆記用具(ボールペンなど)

所得税の申告は、インターネット・郵送でも行えます!

新型コロナウイルス感染拡大防止のため、自主申告にご協力ください。
インターネットを利用した、便利な国税電子申告・納税システム[e-Tax]
[e-Tax]サイト内の「確定申告書等作成コーナー」で、申告書の作成・印刷を行い、税務署へ郵送することも可能です。



詳しくは
国税庁ホームページ
をご覧ください。
<https://www.nta.go.jp>

諏訪税務署の確定申告会場が 1月25日(月)から開設されます。

本年は還付申告相談を、2月15日(月)以前でも受け付けています。入場には「入場整理券」が必要です。事前にオンライン(LINE)、または当日会場で取得してください。

自主申告にご協力を

市・県民税、所得税の申告相談が始まります!

この申告は、市・県民税、国民健康保険税、後期高齢者医療保険料、介護保険料などを算出する基礎となるほか、各種届出、申請に必要な税関係証明書を交付する場合の重要な資料となります。

問合せ●税務課
(内線1121・1122・1125～1127)

新型コロナウイルス感染防止対策

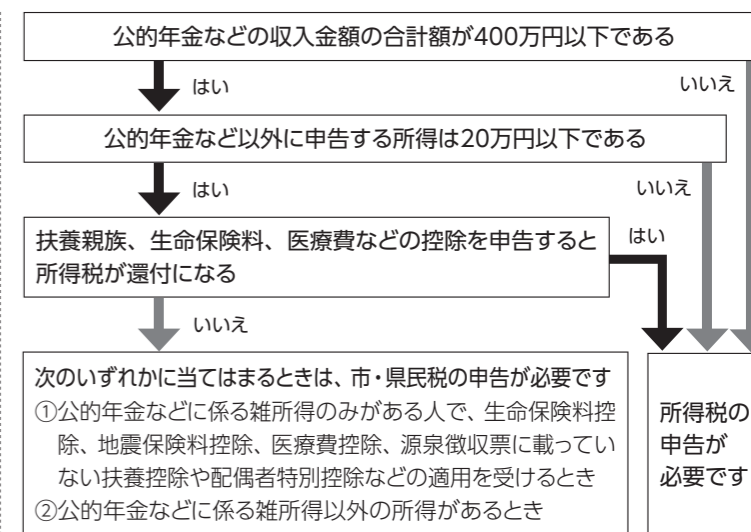
- 湊・川岸・長地支所での申告相談は、感染防止対策の徹底が難しいため実施しません。
- 申告会場への入場時に検温を実施します。発熱などの症状がある人や体調のすぐれない人は、無理をせずに、後日あらためて来場するようお願いします。

- 会場ではマスクを常時着用し、会場入口などで手指消毒をお願いします。
- 会場には、必要最小限の人数でお越しください。
- 会場の入場人数制限により、会場外や家用車でお待ちいただくこともありますので、ご承知おきください。
- 定期的に換気を行いますので、暖かい服装でお越しください。

1 あなたは申告が必要? それとも不要?

●市・県民税の申告が必要な人

- (令和3年1月1日現在、岡谷市に在住の人)
- 給与収入のほかに20万円以下の所得がある人
 - 令和2年中の収入がなく、だれの扶養親族にもなっていない人(市・県民税の申告により、国民健康保険税や後期高齢者医療保険料の軽減の対象になる場合があります。)
 - 公的年金を受給している人は、右のフローチャートをご覧ください。



●市・県民税の申告をしなくてもよい人

- 所得税の申告をする人
- 1か所からの給与所得のみで、年末調整済みの人
- 公的年金収入以外に収入がなく、①、②のどちらかにあてはまる人
 - ①65歳以上で公的年金収入額合計が151.5万円以下の人
 - ②65歳未満で公的年金収入額合計が101.5万円以下の人
 ※右のフローチャートにかかわらず、非課税となります。
- 令和2年中の収入がない、または非課税収入*のみで、家族の年末調整、確定申告などで扶養親族となる人
 - *遺族・障害年金、失業給付金、児童扶養手当など

●諏訪税務署に相談が必要な人

- 次の申告は、諏訪税務署で相談してください。
- 土地や建物、株式、ゴルフ会員権など資産の売却や交換
 - 損失、繰越損失 ■消費税、贈与税の申告 ■青色申告
 - 住宅借入金等特別控除の初年分の申告 ■外国人の申告
 - 準確定申告(死亡した人の申告) ■過年分の申告(令和元年分以前)
- 問合せ●諏訪税務署 ☎57-5211

令和2年度 中学生の「税についての作文」入賞者

今年度の「税についての作文」の受賞者が決定しました。岡谷東部中学校から総数129作品の応募があり、応募作品から5編が入選となりました。受賞者のみなさん、おめでとうございます。

【入選者一覧】(敬称略)

- 諏訪納税貯蓄組合連合会長賞
金森 由紗「税金って必要?」 / 瀧川 波音「何のために税金があるのか」 / 宮澤 心寧「税金って必要?」
 - 岡谷市長賞
大脇 汐織「私たちへのエール」 / 林 凌太郎「日本と外国の違い」
- ※新型コロナウイルス感染症の影響により、授賞式などは行われませんでした。



受賞者のみなさん

問合せ●税務課(内線1137)

information ー今月のお知らせー

募集 市営住宅 入居者募集

受付期間…2月1日(月)～8日(月) 午前8時30分～午後5時15分(土・日は除く) **抽選会・入居説明会**…2月12日(金) 午後1時30分～3時
 申込み場所…長野県住宅供給公社 岡谷管理センター(都市計画課内) 市役所2階 202会議室
 直通☎78-3710 **入居指定日**…3月1日(月)

【募集団地】 ※募集住宅は見学できます。入居資格や提出書類など、詳しくはお問い合わせください。

団地名	所在地	建設年度	規模	構造	募集階	募集戸数	家賃(円)	駐車場(円)	エレベータ	単身入居	
学ヶ丘	赤羽2	S53	3DKB	5階建	2・3階	2	17,900～26,700	3,700			
小萩K-1	長地小萩2	S58	2LDKB	4階建	4階	1	17,400～25,900	3,500			
小萩K-2	長地小萩2	S59	3LDKB	4階建	4階	2	22,600～33,600	3,500			
小萩K-3	長地小萩2	S61	3LDKB	4階建	1・4階	3	23,200～34,600	3,500			
中村C-2	長地梨久保2	H10	3DKB	4階建	4階	1	29,300～43,600	3,500			
加茂A	加茂町2	S45	3KB	7階建	3・7階	2	11,500～17,100	4,000	有	可	
加茂B	加茂町2	S47	3KB	8階建	6・7階	2	13,000～19,400	4,000	有	可	
通年募集	高尾T-1	川岸中1	S57	3LDKB	3階建	2・3階	2	20,300～30,300	2,400		可
	高尾T-1	川岸中1	S57	4LDKB	3階建	3階	1	24,400～36,300	2,400		可
	高尾T-2	川岸中1	S57	3LDKB	3階建	3階	1	20,300～30,300	2,400		可
中村C-2	長地梨久保2	H10	2LDKB 障がい者用	4階建	1階	1	25,100～37,300	3,500		可	

※障がい者用は、車いす使用者のための住戸です。 ※家賃は、合算された所得額や同居者数により幅があります。
 規模表示…数字:室数、K:台所、DK:台所兼食卓、LDK:DK兼居間、 ※裁量世帯(所得月額が158,001～214,000円)の世帯は上記の家賃範囲ではありません。
 B:浴室(浴槽無)、Y:浴室(浴槽有)
 (注)募集住戸は一部を除き「B:浴室(浴槽無)」ですが、前入居者が使用した浴槽で新規入居者がそのまま引き続いて利用できる住戸もあります。

問合せ●長野県住宅供給公社 岡谷管理センター(内線1336)
 都市計画課(内線1337)

お知らせ 岡谷市の子どもたちは いじめをなくすためにがんばっています

岡谷市の各小中学校では、学校からいじめをなくすため、子どもたち自らが考えたさまざまな活動を行っています。昨年11月には「いじめ根絶子ども会議」を開催し、学校での取り組みを報告しました。

この各学校の取り組みをまとめたものを、市役所ロビーに掲示します。いじめをなくすための子どもたちのがんばりを、ぜひご覧ください。

掲示期間…2月1日(月)～26日(金) 場所…市役所1階 ロビー

いじめ根絶宣言
 「私たちは、いじめを絶対許さない!!
 ～思いやりの心で笑顔あふれる学校に～」
 2010年1月18日



令和2年度「いじめ根絶子ども会議」各中学校区からのメッセージ

- 岡谷西部中学校区
いじめ、絶対ダメ
～考える・伝え合う・認め合う～ 明るい学校を創り上げよう
- 岡谷南部中学校区
思いやりの輪を広げよう
～相手に思いやりの気持ちをもって接し
日頃から感謝の気持ちを伝えよう～
- 岡谷北部中学校区
勇気をもとう
～いじめられている人のために、
見て見ぬふりをせず、勇気を持って行動しよう～
- 岡谷東部中学校区
いじめをなくすために勇気を出そう
～そしてあいさつでつくる幸せ笑顔100%へ～

問合せ●教育総務課(内線1219)

information ー今月のお知らせー

募集 令和3年度 会計年度任用職員募集

応募締切…2月15日(月) 雇用期間…令和3年4月1日～令和4年3月31日
 ※詳細は岡谷市ホームページ、または、ハローワーク情報をご覧ください。各担当課にお問い合わせください。

番号	職種	業務内容	資格など	勤務先・人数・問合せ
①	補助事務員	主に窓口受付業務および一般事務	主にパソコン操作のできる人 普通運転免許	秘書広報課・1名・内線1361 / 川岸支所・1名・☎23-2200 / 環境課・2名・内線1445 / 医療保険課・1名・内線1174 / 工業振興課・1名・☎21-7000 / 教育総務課(市内小中学校事務)・若干名・内線1218 / 湊公民館・1名・☎22-2300 / カルチャーセンター・2名・☎24-8404 / 長地公民館・1名・☎27-8080 / 子ども課・2名・内線1266 / 都市計画課・1名・内線1375

※上記補助事務員の業務内容・必要な資格・勤務時間などは担当課によって異なります。応募・問合せは各担当課までお願いします。

番号	職種	勤務先	業務内容	募集人数	勤務時間	資格など	担当・問合せ
②	専門調理員	市内小中学校	小中学校の給食調理業務	若干名	午前8時15分～午後4時	普段料理をしている人、体力に自信のある人	
③	補助業務員	市内小中学校	小中学校の維持管理業務	1名	午前7時15分～午後2時	危険物取扱有資格者、普通運転免許	
④	補助図書館司書	市内小中学校	小中学校の図書館管理運営業務(蔵書管理・貸出・返却・読書支援等)および学校事務	若干名	午前8時45分～午後4時	司書資格や司書教諭資格、教員免許状等あればなお可	
⑤	補助特別支援教育支援員(4時間勤務)	市内小中学校	小中学校で特別支援を要する児童生徒の介助・支援	若干名	午前8時～午後4時のうち4時間	特別支援教育に熟意のある人	教育総務課(内線1218)
⑥	学童クラブ指導員(専門)	市内小中学校学童クラブ	学童クラブ児童の生活指導(入退所手続き事務、運営全般)	1名	①学校登校日…午後1時30分～6時45分 ②学校休業日…午前7時45分～午後6時45分のうち6時間(交代制の土曜勤務あり)	教員または保育士の有資格者	
⑦	学童クラブ補助指導員	市内小中学校学童クラブ	学童クラブ児童の生活指導ほか補助業務	若干名	①学校登校日…午後1時30分～6時45分のうち3時間 ②学校休業日…午前7時45分～午後6時45分のうち6時間(交代制の土曜勤務あり)	児童の指導に知識と経験のある人、または関心のある人	
⑧	専門相談支援員	社会福祉課	生活困窮者に係る自立相談支援業務	1名	午前9時～午後5時15分のうち6時間45分(休憩時間60分含む)	パソコン操作のできる人 普通運転免許	社会福祉課(内線1258)
⑨	補助作業員	土木課	道水路補修作業	1名	11/30まで午前8時30分～午後4時 12/1から午前9時30分～午後3時30分	現行の準中型免許相当の資格のある人	土木課(内線1321)
⑩	補助調理員	市内保育園	保育園での調理業務・栄養業務補助	若干名	①午前8時30分～午後4時15分 ②午前8時30分～午後2時	特になし(栄養士・調理師資格のある人は考慮)	
⑪	補助保育士	市内保育園	保育園での保育補助	若干名	午前8時30分～午後4時15分(週5日または週3日勤務)	保育士(幼稚園・小学校・養護学校教諭の普通免許状のある人も可)	子ども課(内線1262)
⑫	長時間保育補助員	市内保育園	朝・夕の保育補助	若干名	午前7時30分～8時30分 午後4時～7時30分	朝・夕ともに勤務可能で保育に関心のある人	

生活講座 きのこ(シイタケ)の菌打ち体験

湊財産区の木を使って、シイタケの原木栽培をしよう! 約90cmの原木4本に、シイタケの種駒を打ち込んで持ち帰れます。(希望により、仮伏せして6、7月ごろまでの預かりも可能です。)



問合せ●湊公民館 ☎22-2300

日時…2月28日(日) 午前9時30分集合 10時から2時間程度

場所…湊公民館 講堂

定員…9名(先着順・定員になり次第締め切り)

※小学生以上のお子様と一緒に作業できます。

講師…長野県諏訪地域振興局 林務課 職員

費用…2,000円(受講料+原木4本、種駒)

持ち物…作業のできる服装、軍手、上ばき(スリッパ不可)、筆記用具

申込み…2月9日(火)の午前8時30分から窓口または電話にて受付。初日は窓口を優先します。



お知らせ

岡谷の美しい!楽しい!おいしい!すごい! “岡谷の魅力発信動画”公開中

岡谷の魅力を全国に発信する動画をつくりました。みなさんにとって当たり前風景でも、見方を変えるととてもステキな感じが見えてくるかもしれません。ぜひご覧ください。

●自転車冒険家 小口良平さんが案内するサイクルツーリズム

諏訪湖編と
山麓編

動画は
こちらから!



信州岡谷サイクルツーリズム

●移住女子プロゴルファー 青山加織さんと巡る

岡谷の魅力スポット

問合せ●まち・ひと・しごと創生推進室(内線1521)

お知らせ

国際理解講座 ～巨大国にSpotlight～

巨大国はどんなところなのかを考えたことがありますか? 国際交流センターでは、日本であまり知られていない巨大国の歴史や文化にスポットライトを当て、ネイティブが紹介する講座を開催します。一緒に世界の文化に触れませんか?

日時…3月6日(土) 午後1時30分～3時

場所…諏訪湖ハイツ 3F コンベンションホール

定員…20名(先着順。定員になり次第締め切ります)

申込み…1月27日(水)～3月2日(火)に電話またはメールにて受付。

※新型コロナウイルスの感染状況によっては、講座を中止する場合がありますので、ご承知おきください。

参加無料

要申込み

問合せ●国際交流センター

☎24-3226 Email: oiea@oiea.jp

今月の子育てキーワード(胎児期)「私なりの妊娠期の過ごし方を見つけよう」

赤ちゃんの心は、お母さんの心を感じながら発達します。笑顔でリラックスして、お腹の赤ちゃんとの絆を深めましょう。好きな音楽を聴いたり本を読んだり、お母さん自身がリラックスできるものを見つけましょう。

～成長樹(期)子育て実践ポイントより～



シルキーチャンネル

2月の番組表

問合せ●秘書広報課(内線1364)

LCVデジタル11CH 地上デジタル放送中!

視聴にはチャンネルの初期設定が必要です。詳しくは、LCV(☎0120-123-833)、または秘書広報課(内線1364)まで。

《放送内訳》朝5時から翌深夜2時まで、1時間プログラムを繰り返し放送しています。
※番組は変更になる可能性があります。

放送
番組

- 音楽と運動による健康サポート事業
- 岡谷インフォメーション
- 岡谷でかなえる 私のお店 ほか

【特別番組】
「地域野菜生産消費振興組合講習会
土壌肥料 基本の「き」」
(午前10時～・午後3時～・午後7時～)

おかやのカルチャー おかカル!

カルチャーセンターや各公民館などの講座・イベント情報をお届けします

新型コロナウイルス感染拡大防止対策により、延期・中止になることがあります。ご理解ご協力をお願いいたします。

カルチャーセンター 季節の教養講座

脳のトレーニング! 大人のためのそろばん講座

指先を多く動かすことは、脳の活性化につながるといわれています。初歩から指導しますので、久しぶりにそろばんにチャレンジしたい人や、初めての人もお気軽にどうぞ。楽しく「脳のトレーニング」をしませんか?



期日…3月4日・11日・18日(全3回) 毎週木曜日

時間…午前10時～11時30分

場所…カルチャーセンター 第2多目的ホール

定員…10名(先着順・定員になり次第締め切り)

講師…宮坂 文雄さん(岡谷日進珠算大栄教室)

持ち物…筆記用具・そろばん(23桁) 受講料…1,000円

教材費…テキスト代:1,000円、そろばん代(ケース付):3,500円

※そろばんを持参する場合は、そろばん代は不要です。

申込み…2月4日(木)の午前10時からカルチャーセンター窓口にて受付。費用を添えてお申し込みください。5日(金)から電話、電子申請(QRコードから)でも受け付けます。2月10日(水)までは市内在住・在勤の人のみ。2月28日(日)締切。



問合せ●カルチャーセンター(生涯学習課) ☎24-8404

生涯学習大学×IT講座

子どもにスマホを持たせる前に



- ・SNS
- ・ゲーム
- ・インターネット
- ・炎上
- ・高額課金
- ・情報漏洩
- ・コミュニケーショントラブル など

参加無料

子どもさんの入学・進学に伴い、そろそろスマホを持たせようかとお考えのみなさん、子どもを守る対策はできていますか? リスクやトラブルを学び、子どもを守るため、家庭でのルールを考えてみませんか?

日時…3月6日(土) 午前10時30分～11時30分

場所…カルチャーセンター 多目的ホール

定員…40名(先着順・定員になり次第締め切り)

講師…NTTドコモ スマホ・ケータイ安全教室

インストラクター(遠隔地からのオンライン講座)

申込み…2月15日(月)の午前10時からカルチャーセンター窓口、電話、電子申請(QRコードから)で受け付けます。3月5日(金)締切。



長地公民館 生活講座

楽しく学ぶ写真講座



— 実践を通して自分の撮り方を見つけよう! —

基本的な写真の撮り方を学びながら、自分の撮りたい写真や、撮り方を見つけていきます。初心者も大歓迎です!

日時…2月20日、3月6日・13日・27日(全4回)

毎回土曜日 午後2時～4時

場所…長地公民館 学習室

定員…10名(先着順・定員になり次第締め切り)

講師…柳沢 克吉さん(フォトグラファー)

持ち物…カメラ(機種は問いません)、これまでに撮影した写真10枚分(プリントの場合にはL判以上のサイズで、データの場合にはUSBメモリに保存してお持ちください。)

受講料…800円

申込み…2月2日(火)～18日(木)の平日午前8時30分～午後5時15分に、窓口または電話にて受付。

問合せ●長地公民館 ☎27-8080

長地公民館 生活講座

初心者向け編み物講座

— 色鮮やかなプチショールを創作! —

期日…2月20日・27日、3月13日・27日(全4回) 毎回土曜日

時間…午前10時～正午

場所…長地公民館 第1・第2会議室

定員…15名(先着順・定員になり次第締め切り)

講師…唐木 みさ子さん

持ち物…かぎ針5号・閉じ針(ない人は受付時にお伝えください)、はさみ、筆記用具

受講料…800円

材料費…かぎ針5号がある人:814円、ない人:1,529円

申込み…2月2日(火)～12日(金)の平日午前8時30分～午後5時15分に、窓口または電話にて受付。

