


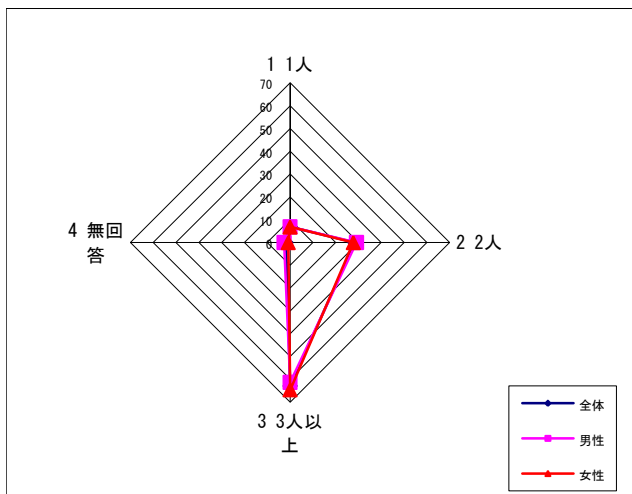
問17. 各ご家庭から出される燃えるごみ及び燃えないごみについて、本年4月より、その処理費用の一部をご負担いただく「家庭ごみ等有料化」を実施しました。併せて、「プラスチック及び生ごみの分別回収」を実施し、リサイクルの推進を図っています。これらの施策に対する市民の皆様の意識を調査する目的で、以下の設問によりお答えください。

問17-1. ご家庭の状況について

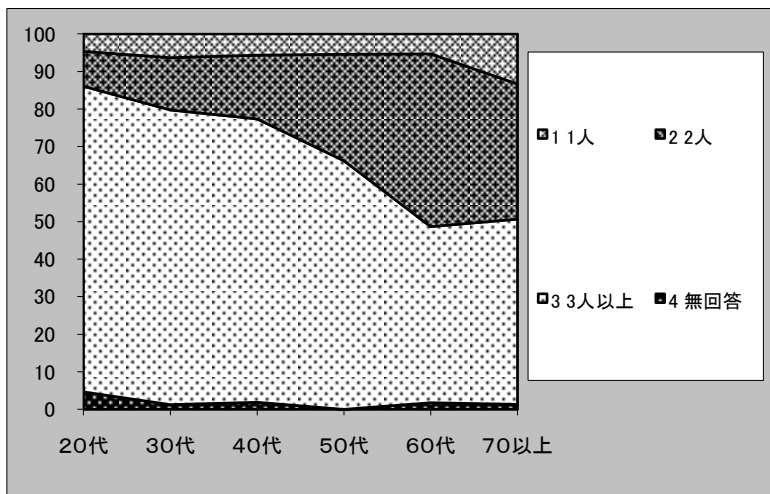
①世帯数について教えてください。

表17-1①・1 男女・世代別集計結果表

項目	全体	男性	女性	20代	30代	40代	50代	60代	70以上
1 1人	6.8	6.9	6.8	4.7	6.3	5.7	5.4	5.3	13.3
2 2人	28.4	29.1	27.7	9.3	13.9	17.0	28.4	46.0	36.0
3 3人以上	63.0	61.4	64.7	81.4	78.5	75.5	66.2	46.9	49.3
4 無回答	1.8	2.6	0.8	4.7	1.3	1.9	0.0	1.8	1.3



グラフ17-1①・1 男女別比率

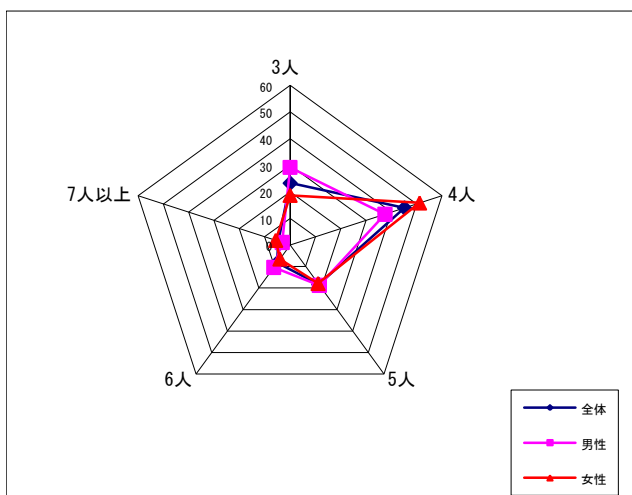


グラフ17-1①・2 世代別比率

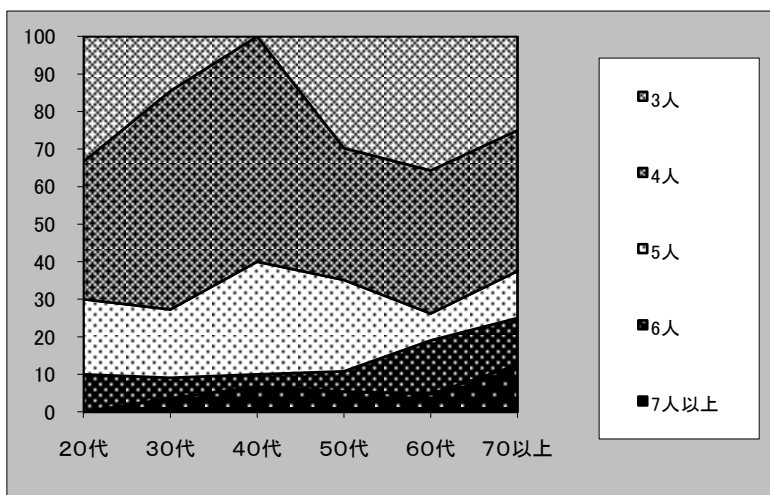
問17-1. 問14-1で、2に○の方で、知りたい情報は何か。該当するものに○をしてください。(○は2つまで)

表17-1①・2 男女・世代別集計結果表

項目	全体	男性	女性	20代	30代	40代	50代	60代	70以上
3人	23.3	29.2	18.7	33.3	14.5	0.0	29.7	35.7	25.0
4人	45.2	37.5	51.2	36.7	58.2	60.0	35.1	38.1	37.5
5人	18.3	18.8	17.9	20.0	18.2	30.0	24.3	7.1	12.5
6人	8.2	10.4	6.5	10.0	5.5	3.3	5.4	14.3	12.5
7人以上	4.6	3.1	5.7	0.0	3.6	6.7	5.4	4.8	12.5



グラフ17-1①・3男女別比率



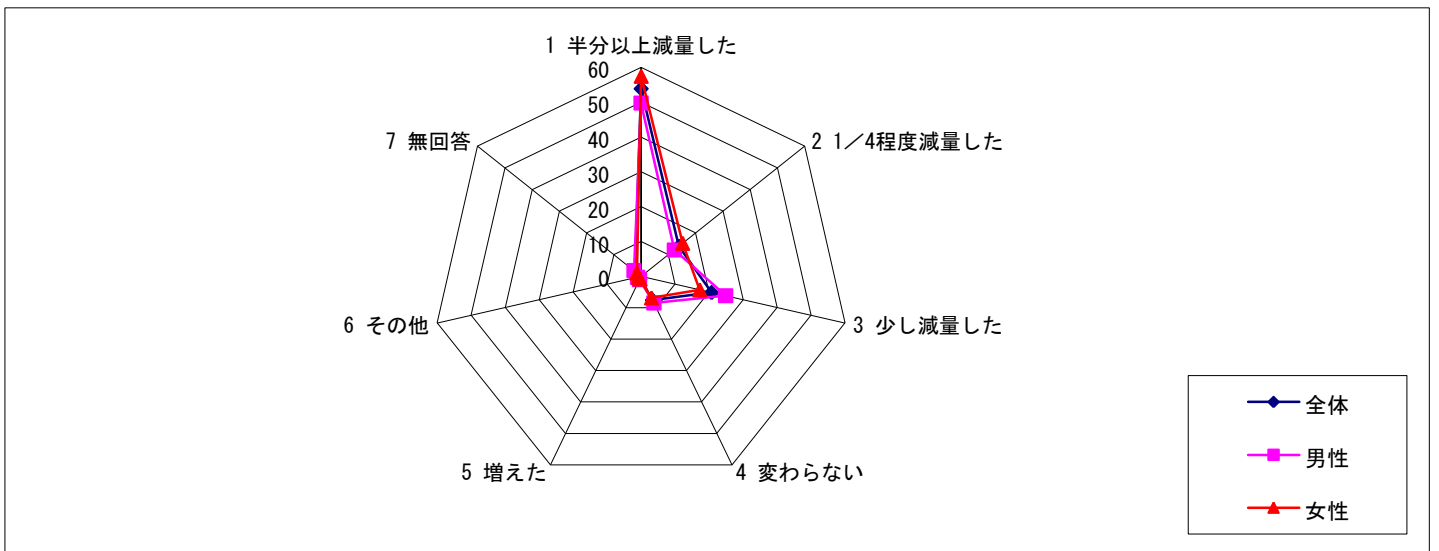
グラフ17-1①・4 (重要度) 世代別比率

問17-1. ご家庭の状況について

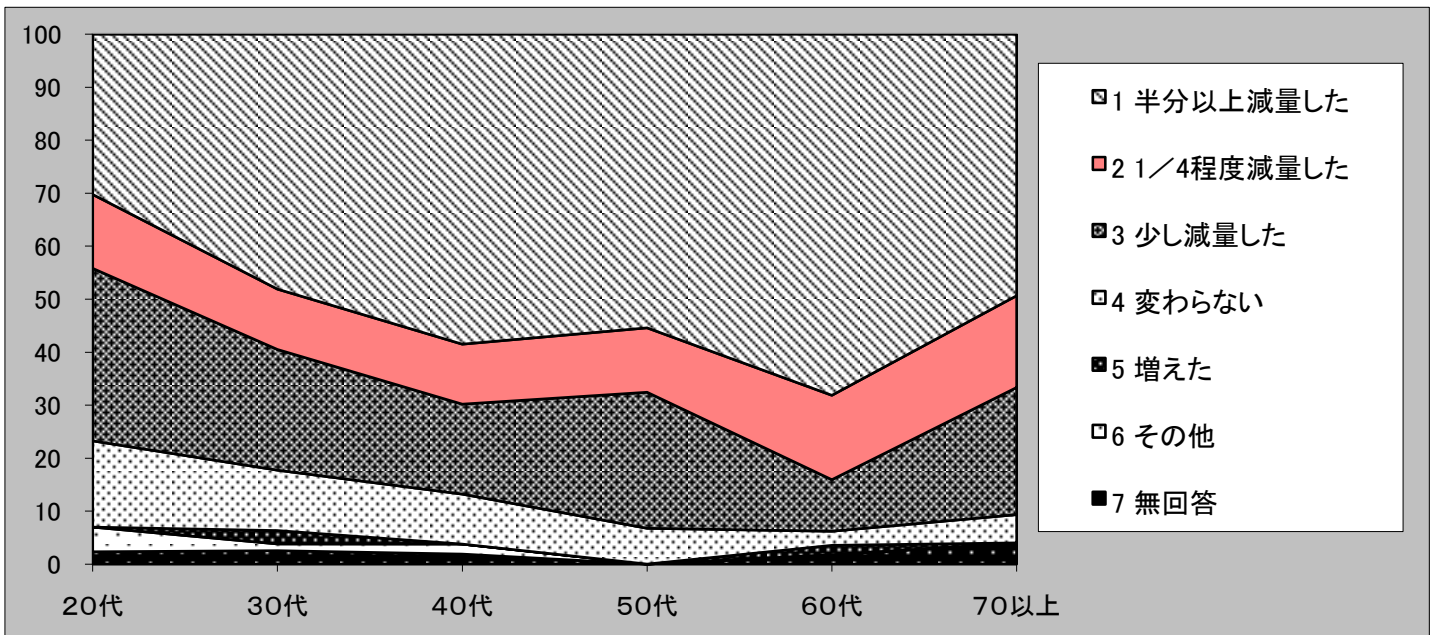
②ご家庭から出る燃えるごみ及び燃えないごみの量について、今年3月以前と現在とを比較してどのようになりましたか。

表17-1② 男女・世代別集計結果表

項目	全体	男性	女性	20代	30代	40代	50代	60代	70以上
1 半分以上減量した	53.9	49.7	57.4	30.2	48.1	58.5	55.4	68.1	49.3
2 1/4程度減量した	13.9	12.2	15.3	14.0	11.4	11.3	12.2	15.9	17.3
3 少し減量した	20.7	24.9	17.3	32.6	22.8	17.0	25.7	9.7	24.0
4 変わらない	7.5	8.5	6.8	16.3	11.4	9.4	6.8	2.7	5.3
5 増えた	0.9	1.1	0.8	0.0	2.5	0.0	0.0	1.8	0.0
6 その他	0.9	1.1	0.8	4.7	1.3	1.9	0.0	0.0	0.0
7 無回答	2.3	2.6	1.6	2.3	2.5	1.9	0.0	1.8	4.0



グラフ 17-1②・1 男女別比率



グラフ 17-1②・2 世代別比率

■その他内容

- ・4月から転居したため、わからない。
- ・今年3月に他県から引っ越してきて家族構成が変わったりしたため、以前と比較できない。
- ・わからない。

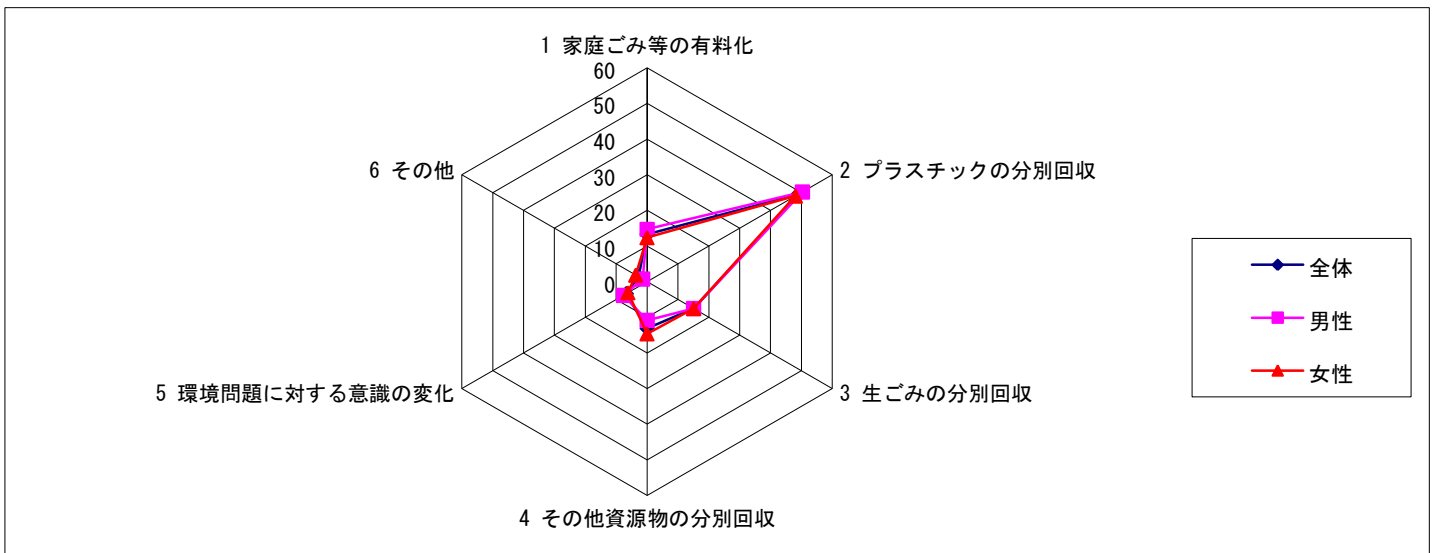
問17-1. ご家庭の状況について

③前設問②において、1、2、3とご回答した方にお伺いします。

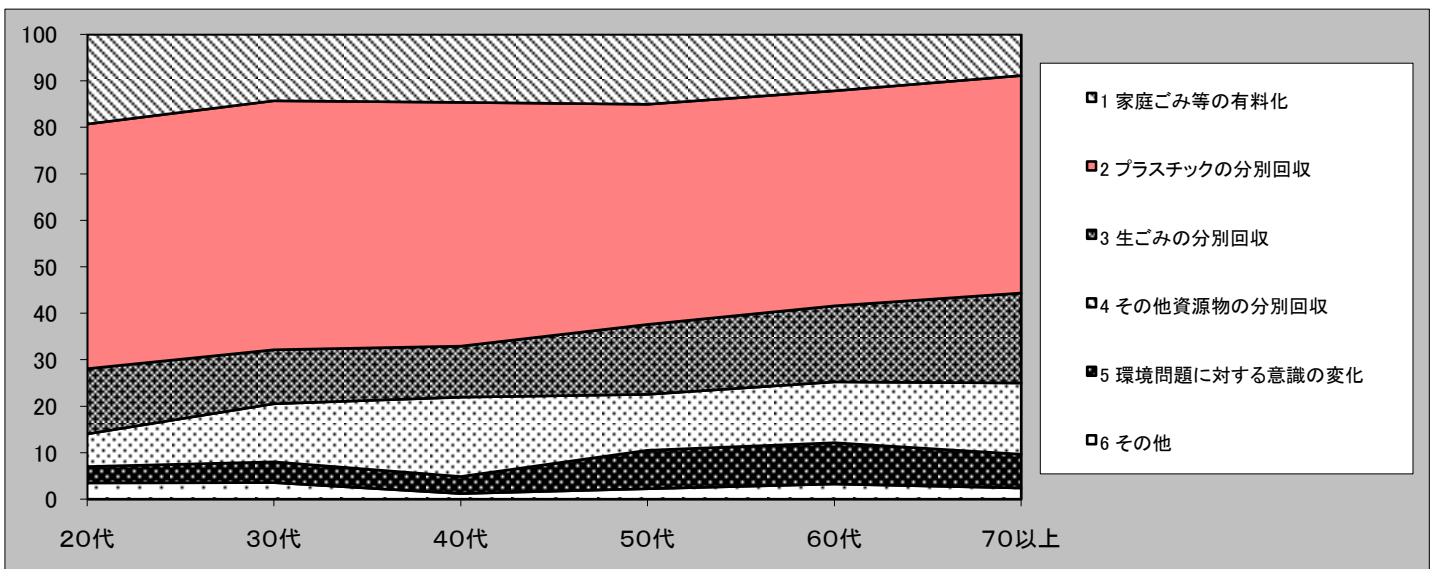
燃えるごみ及び燃えないごみの量が減った原因について、当てはまるものに○をしてください。（複数回答可）

表17-1③ 男女・世代別集計結果表

項目	全体	男性	女性	20代	30代	40代	50代	60代	70以上
1 家庭ごみ等の有料化	13.3	14.7	12.4	19.3	14.3	14.6	15.0	12.1	8.9
2 プラスチックの分別回収	49.0	50.3	48.1	52.6	53.6	52.4	47.4	46.3	46.8
3 生ごみの分別回収	15.1	15.0	15.1	14.0	11.6	11.0	15.0	16.4	19.4
4 その他資源物の分別回収	13.1	10.8	14.6	7.0	12.5	17.1	12.0	13.1	15.3
5 環境問題に対する意識の変化	6.8	7.7	6.2	3.5	4.5	3.7	8.3	8.9	7.3
6 その他	2.8	1.4	3.7	3.5	3.6	1.2	2.3	3.3	2.4



グラフ 17-1③・1 男女別比率



グラフ 17-1③・2 世代別比率

■その他資源物の分別回収の内容】

- ・スーパーなどの、リユース材の回収。
- ・ペットボトル、白色トレー。
- ・汚れていない紙は、ダンボールにつめて資源物に出す為。
- ・古紙の分別回収。
- ・大型店舗への回収を利用。
- ・畑へ還元。 など

【その他内容】

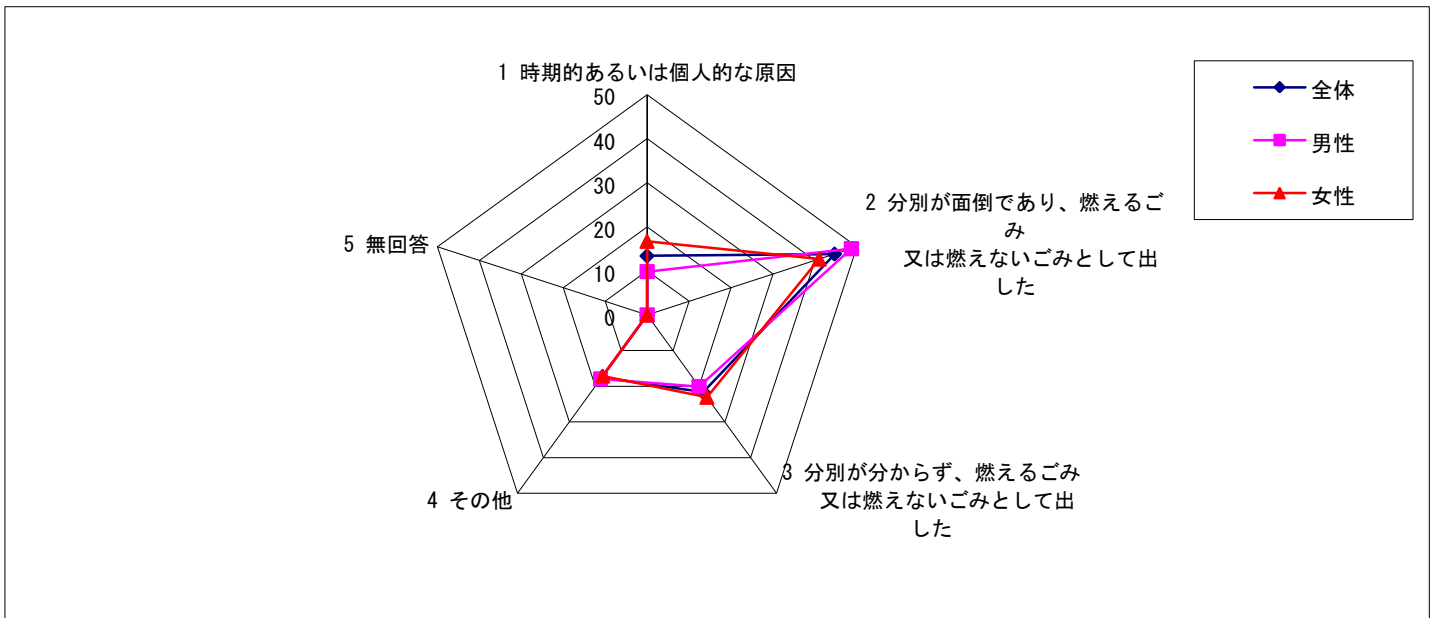
- ・子供が成長し、オムツのゴミが減った。
- ・市からの補助で生ごみ処理機を購入した。
- ・自宅で生ごみはゴミポストなどで畑に入れるので良い。
- ・色々な面で意識が高まった。
- この集めたものをどのようにリサイクルするか見たい。
- ・生ごみの乾燥機処理、肥料にして活用。 など

問17-1. ご家庭の状況について

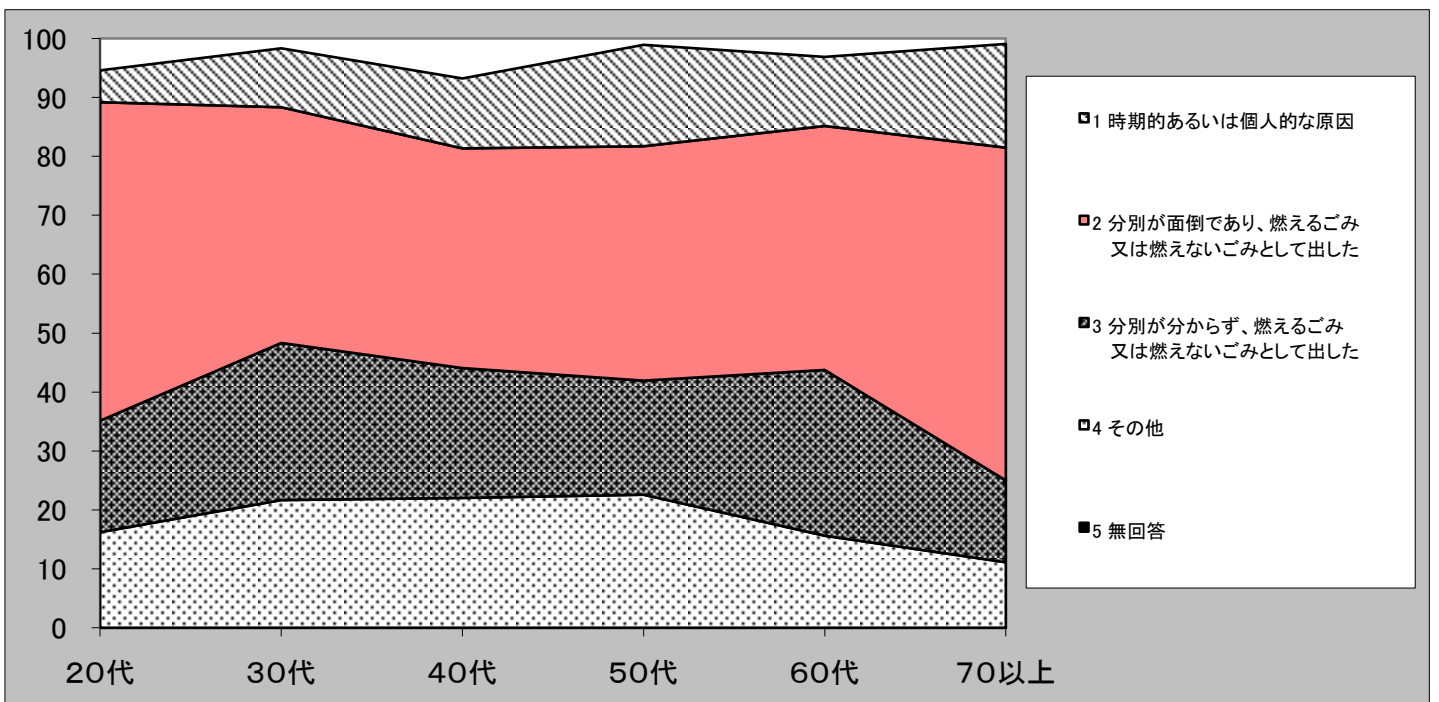
④前設問②において、4、5とご回答した方にお伺いします。燃えるごみ及び燃えないごみの量が  
変わらない又は増えた原因について、当てはまるものに○をしてください。

表17-1④ 男女・世代別集計結果表

項目	全体	男性	女性	20代	30代	40代	50代	60代	70以上
1 時期的あるいは個人的な原因	13.4	9.8	16.7	5.4	10.0	11.9	17.2	11.7	17.6
2 分別が面倒であり、燃えるごみ 又は燃えないごみとして出した	44.7	48.7	41.0	54.1	40.0	37.3	39.8	41.4	56.5
3 分別が分からず、燃えるごみ 又は燃えないごみとして出した	21.6	20.1	23.1	18.9	26.7	22.0	19.4	28.1	13.9
4 その他	17.5	17.9	17.1	16.2	21.7	22.0	22.6	15.6	11.1
5 無回答	0.0	0.0	0.0	0.0	0.0	0.0	0.0	0.0	0.0



グラフ 17-1④・1 男女別比率



グラフ 17-1④・2 世代別比率

## 問17-1. ご家庭の状況について

④における時期的あるいは個人的な原因内容及び、その他の具体的な回答内容

### ■時期的あるいは個人的な原因内容

- ・ 以前から資源回収に出していた。  
ゴミの量が減った家庭は不法投棄でしょうね。
- ・ アパートなので分別があまい。プラスチックの分別はしていない。
- ・ プラが減って、紙おむつがふえたため
- ・ プラスチックの分別回収の部分がやや増えた。以前は燃えるゴミに詰めて、袋にすき間少なく投入出来ていたが、プラスチック同士の間で空洞が沢山出来るため増えている
- ・ 以前からのゴミがあるため。
- ・ 引越しのため整理後の引越しゴミがまだ出しきれていないため。  
分別がわからない部分もある。
- ・ 家族が1人増えた
- ・ 元々ごみを出す量が減らないので、有料でも、あまり変化がない。
- ・ 子供がふえたため、オムツの量がぐっと増えた。
- ・ 子供が生まれておむつの量が増えたから。
- ・ 市外から転居してきた為、以前の居住地の分別方法と変わらないから。
- ・ 小さな子どもがいるので、オムツやお菓子の袋など、色々ゴミが出ます。
- ・ 生ごみ週一回になったので困る。  
プラは洗わないといけないので水道料がかかりすぎる。
- ・ 分別が出来ているが、全体量が変わらないので袋代だけ上がってしまってる。全体量を減らすにはどうしたら良いか考えなければならぬ！
- ・ 分別しても、食べる物、使う物は変わらないから量も減量も増量もしない。
- ・ 分別はするが全体の量は減らない。当然と思う。
- ・

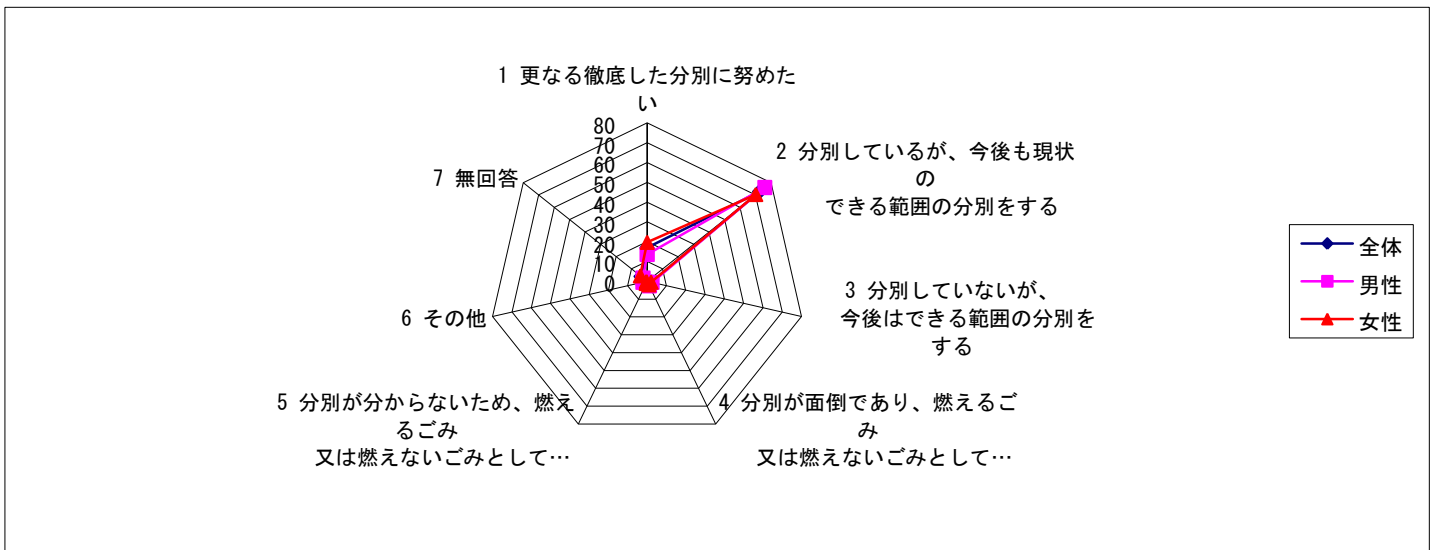
### ■その他内容

- ・ 細かい分別により、総体で体積が増した。  
分別、洗浄してごみを出すようになった事により、水道使用量が激増した。環境の為には逆に悪い事を行っていると思われる。
- ・ 分別は面倒でも行っている。ただ、総量は変わらず、回収時の不便さは常にある。（プラスチックゴミは回収時間が早い為、なかなか面倒）

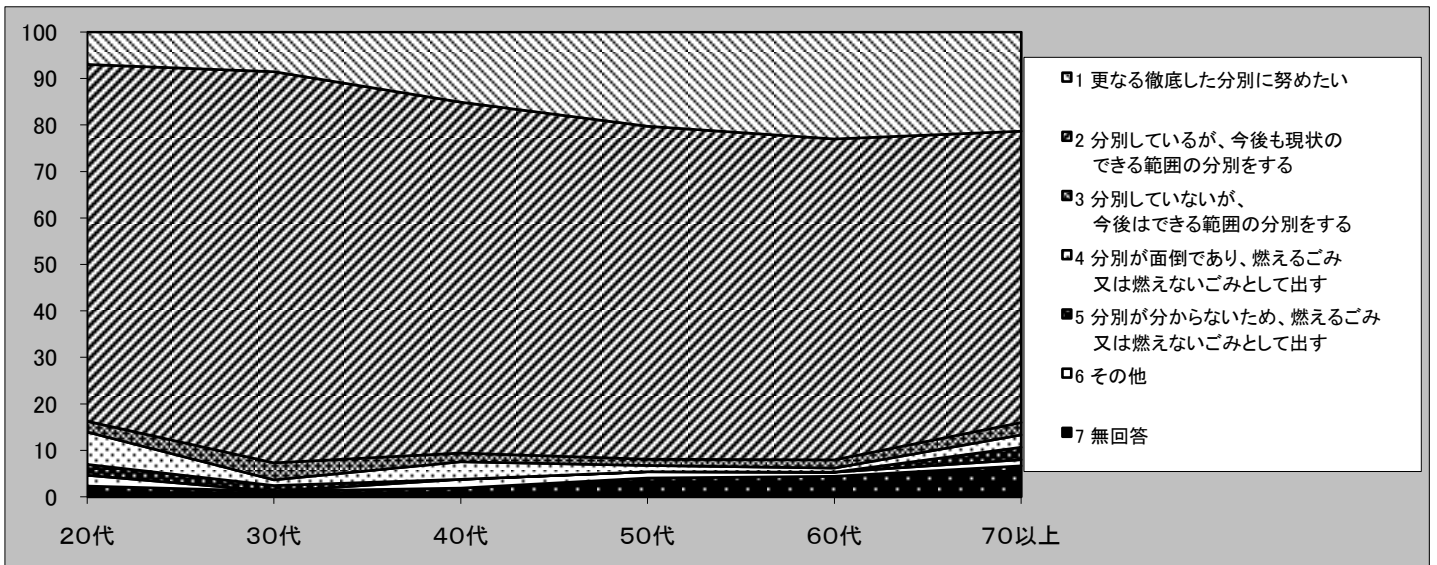
問17-2. あなたのご家庭のこれからのごみの出し方についてお伺いします。

表17-2 男女・世代別集計結果表

項目	全体	男性	女性	20代	30代	40代	50代	60代	70以上
1 更なる徹底した分別に努めたい	16.9	13.5	19.7	7.0	8.5	15.1	20.3	23.0	21.3
2 分別しているが、今後も現状の できる範囲の分別をする	72.7	76.0	70.3	76.7	84.1	75.5	71.6	69.0	62.7
3 分別していないが、 今後はできる範囲の分別をする	2.3	2.6	2.0	2.3	3.7	1.9	1.4	1.8	2.7
4 分別が面倒であり、燃えるごみ 又は燃えないごみとして出す	2.3	2.6	2.0	7.0	1.2	3.8	1.4	0.9	2.7
5 分別が分からないため、燃えるごみ 又は燃えないごみとして出す	0.9	0.5	1.2	2.3	1.2	0.0	0.0	0.0	2.7
6 その他	1.1	2.1	0.4	2.3	0.0	1.9	1.4	0.9	1.3
7 無回答	3.8	2.6	4.4	2.3	1.2	1.9	4.1	4.4	6.7



グラフ 17-2・1 男女別比率



グラフ 17-2・2 世代別比率

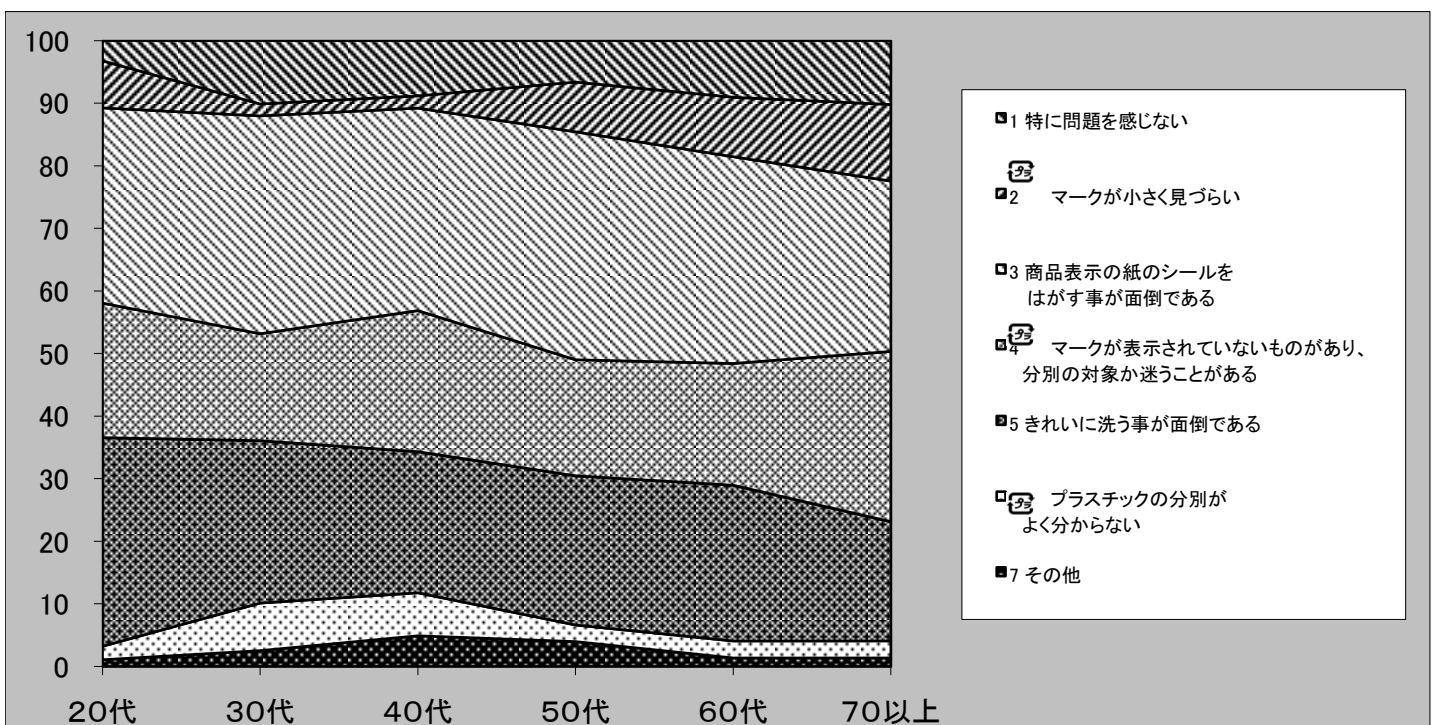
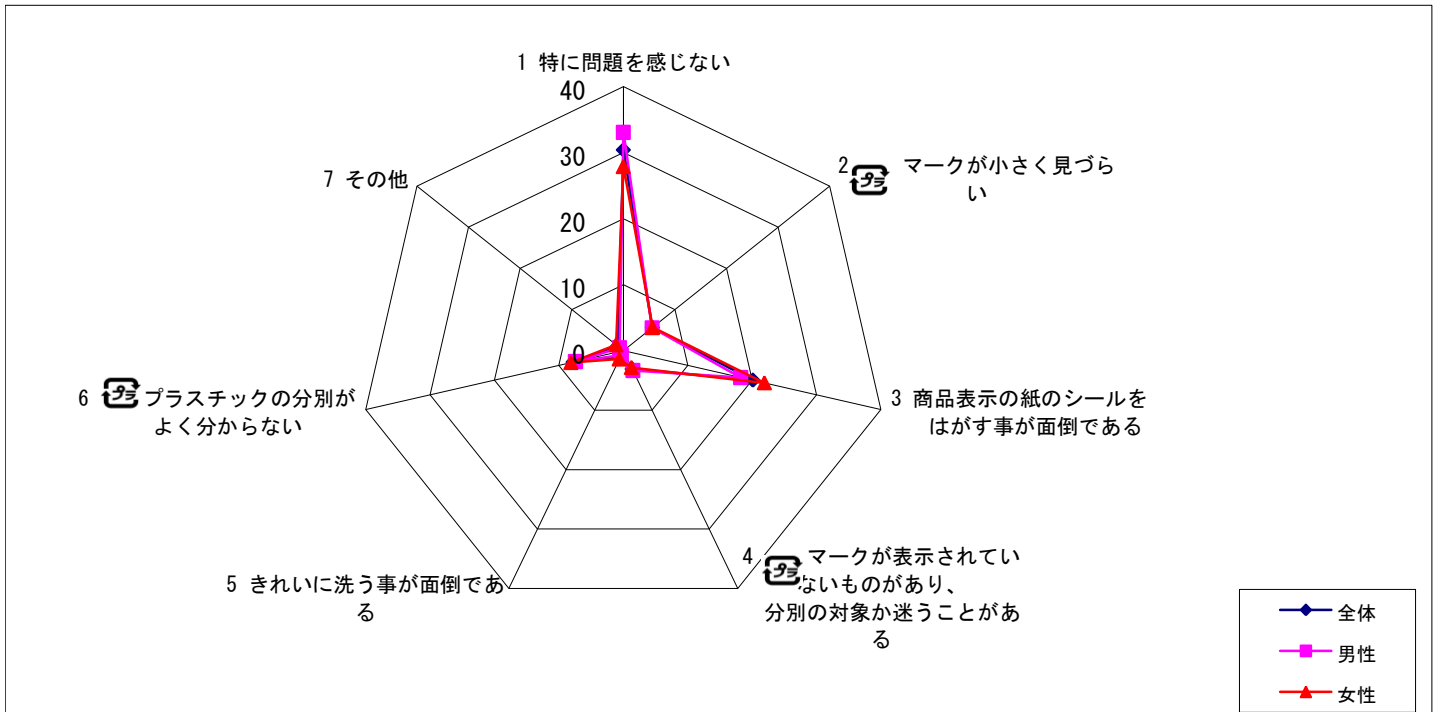
■その他内容

- ・これから家を建てて住むようになる予定なのでその時から分別に努めたいです。
- ・今まで通り。
- ・生産者に紙をはがす、洗わせるなどの工夫をさせてほしい
- ・分別を推奨するのは良いが、他地域とズレ（例えば、ブラを洗うとかいうのは水を使うので相反することをしている事になり、洗浄しない地域もある）を解消することが必要。もう少し周囲の動向に気を遣うことが大切。 など

問17-3. プラスチックの分別についてお伺いします。（複数回答可）

表17-3 男女・世代別集計結果表

項目	全体	男性	女性	20代	30代	40代	50代	60代	70以上
1 特に問題を感じない	8.3	7.9	8.6	3.2	10.1	8.8	6.6	9.0	10.2
2  マークが小さく見づらい	7.3	7.7	6.9	7.5	1.9	2.0	7.9	9.5	12.2
3 商品表示の紙のシールをはがす事が面倒である	32.6	30.4	34.3	31.2	34.8	32.4	36.4	33.0	27.2
4  マークが表示されていないものがあり、分別の対象が迷うことがある	20.9	21.1	20.6	21.5	17.1	22.5	18.5	19.5	27.2
5 きれいに洗う事が面倒である	24.5	26.8	22.9	33.3	25.9	22.5	23.8	24.9	19.0
6  プラスチックの分別がよく分からない	4.0	3.6	4.3	2.2	7.6	6.9	2.6	2.7	2.7
7 その他	2.4	2.5	2.4	1.1	2.5	4.9	4.0	1.4	1.4



問17-3. プラスチックの分別についてお伺いします。（複数回答可）

■その他回答

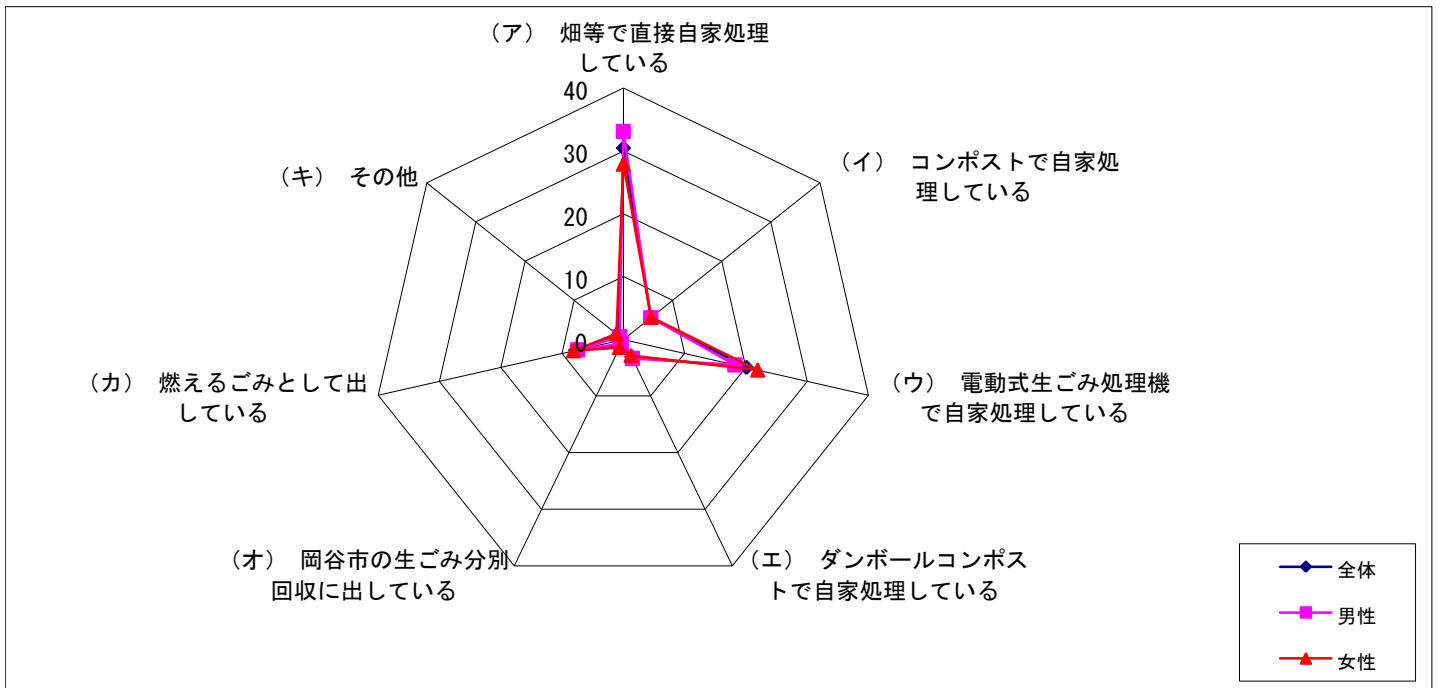
- ・ 45リットルの大袋しかないため、少人数の家庭では、袋が一杯になるまでに2～3ヶ月かかる。二度洗いするなど、きれいに洗っても臭いが気になるものもあり、長期間家内に置いておくのが苦痛。また、水道料が余計にかかるようになった。
- ・ アルミ箔のようなプラマークのあるもの（光る色をしているもの）が、プラとして出せないのはなぜか？プラで良いのではないか？メーカーが処理費用を負担しているのではないか？
- ・ きれいに洗うための水道料金が増えた。
- ・ きれいに洗う為の水、洗剤、時にはお湯の方が余計にかかる。
- ・ シールがはがれずらいので、すぐにはがれる様、業者に一考してもらいたい。
- ・ シールがはがれないので全部剥がれる物に！！
- ・ トレーの分別でわかりずらい（例）カップヤキソバの入れ物）。
- ・ よく洗って出しています。
- ・ 岡谷市対象の”プラ”とマークが同じでなく、分かりずらい。
- ・ 業者の方でも考えてほしい。どちらでも良いものが使っている。
- ・ 効果の有無？大きさ？
- ・ 商品表示はプラだが、岡谷市では回収できない物があるとの事。その区別に悩める時があります。
- ・ 水、洗剤の使用でかえってムダが多い様な気がする。
- ・ 水洗いの水が無駄、環境に悪い。
- ・ 水道を使う量が増えた。
- ・ 水道水を使用してまで洗う必要ナシ、水資源のムダ。
- ・ 洗うことは、水の無駄遣いに感じます。残り湯での洗浄は不可能だと思います。
- ・ 洗うものにも大変なものがあり、水を多く使うこともおかしいと思うことがある。
- ・ 洗う場合、水の方がもったいない。
- ・ 分別の為の分解が困難な商品の改善希望。
- ・ 分別の説明会で、風呂の水を使えばよい・・・との説明があったが、面倒で水道水を利用。
- ・ 市民にも同様にしている人が多数いらっしゃるのでは？
- ・ 水道使用量（上下水道料金）は全体で、増しているのでは？



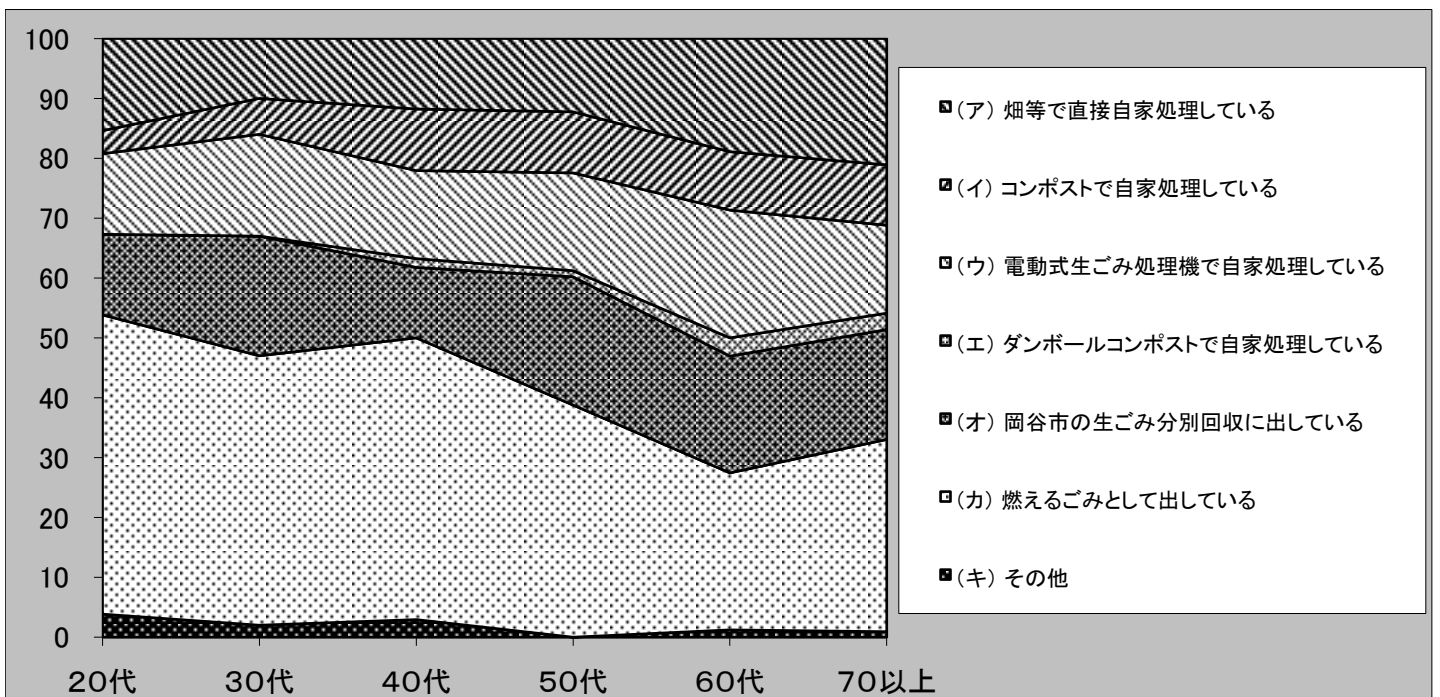
問17-4. 生ごみの分別について、処理方法をお伺いします。(複数回答可)

表17-4・1 男女・世代別集計結果表

項目	全体	男性	女性	20代	30代	40代	50代	60代	70以上
(ア) 畑等で直接自家処理している	15.5	17.9	13.9	15.4	10.0	11.8	12.2	18.9	21.1
(イ) コンポストで自家処理している	8.8	7.3	9.8	3.8	6.0	10.3	10.2	9.8	10.1
(ウ) 電動式生ごみ処理機で自家処理している	17.2	14.6	18.8	13.5	17.0	14.7	16.3	21.3	14.7
(エ) ダンボールコンポストで自家処理している	1.7	1.6	1.7	0.0	0.0	1.5	1.0	3.0	2.8
(オ) 岡谷市の生ごみ分別回収に出している	18.4	20.3	17.1	13.5	20.0	11.8	21.4	19.5	18.3
(カ) 燃えるごみとして出している	36.9	35.8	37.9	50.0	45.0	47.1	38.8	26.2	32.1
(キ) その他	1.5	2.4	0.9	3.8	2.0	2.9	0.0	1.2	0.9



グラフ17-4・1 男女別比率



グラフ17-4・2 世代別比率

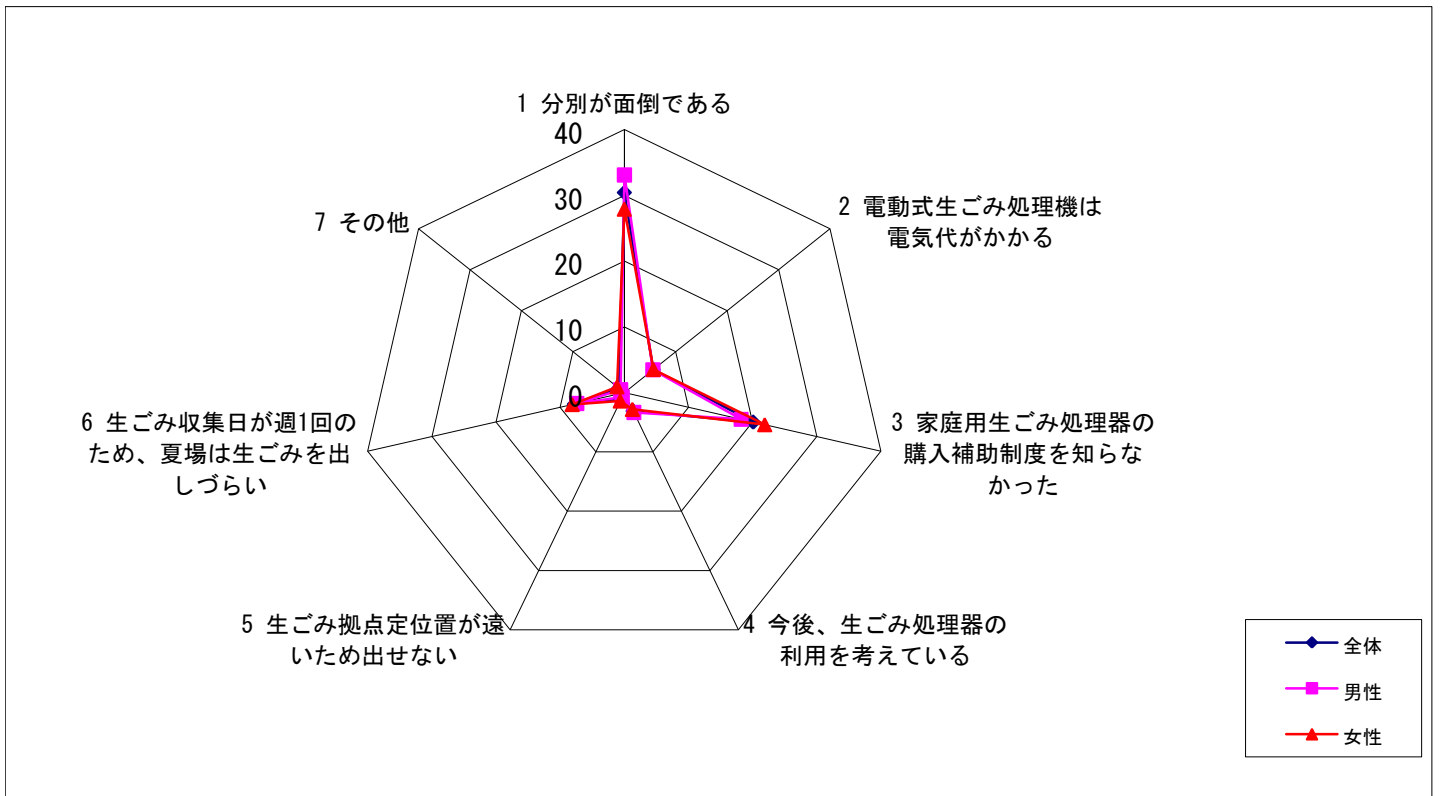
■その他回答

- ・夏は燃えるゴミ、冬は生ゴミ。
- ・回収場所が遠すぎ。
- ・季節に合わせて変えている。
- ・業者が無料で回収にくる。
- ・生ごみは発生させない。
- ・大きな生ごみ容器に入れ腐らせ肥料として畑で使用しています。 など

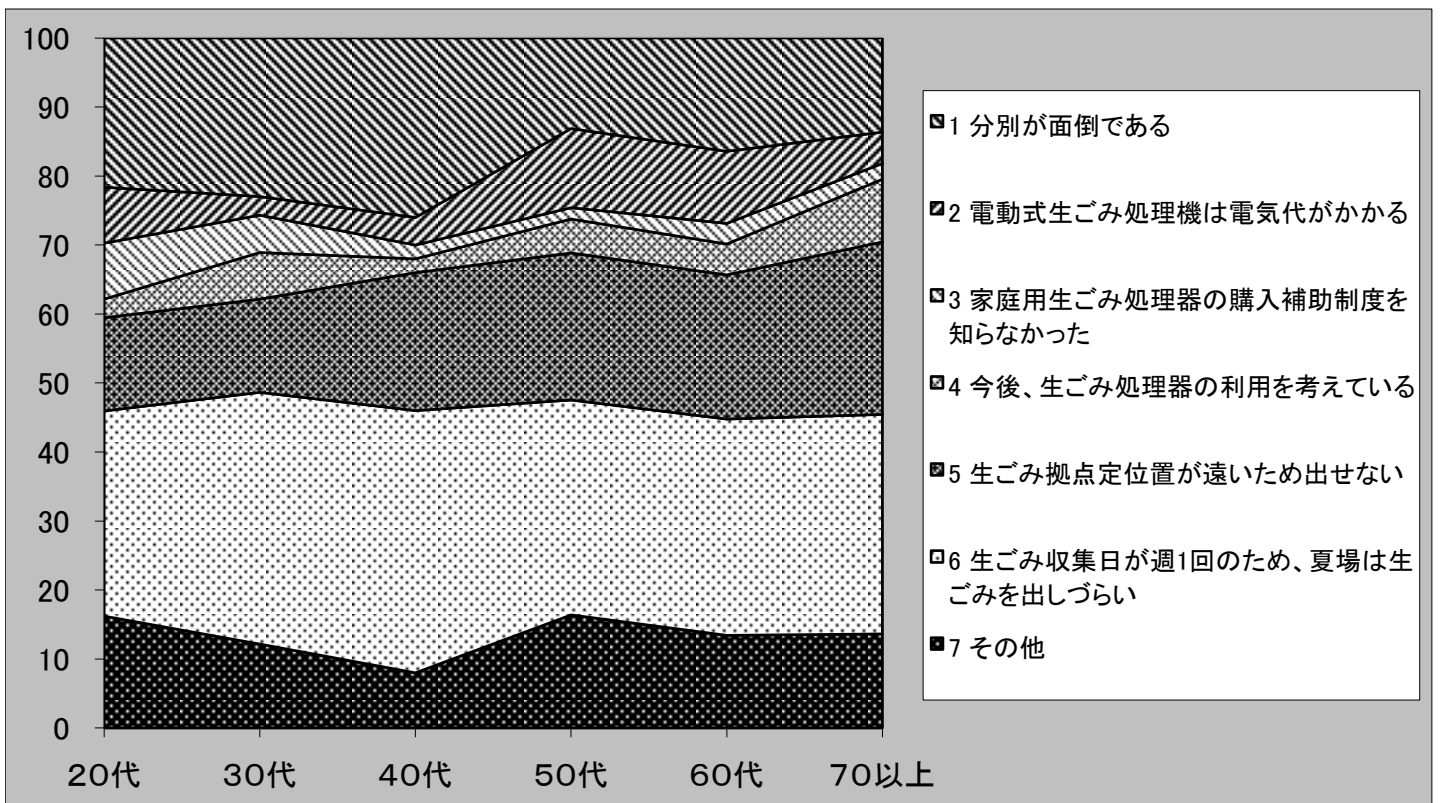
問17-5. 前設問17-4において（カ）とご回答した方に理由をお伺いします。（複数回答可）

表17-5・1 男女・世代別集計結果表

項目	全体	男性	女性	20代	30代	40代	50代	60代	70以上
1 分別が面倒である	18.9	24.2	15.6	21.6	23.0	26.0	13.1	16.4	13.6
2 電動式生ごみ処理機は電気代がかかる	6.9	5.5	7.8	8.1	2.7	4.0	11.5	10.4	4.5
3 家庭用生ごみ処理器の購入補助制度を知らなかった	3.6	2.3	4.4	8.1	5.4	2.0	1.6	3.0	2.3
4 今後、生ごみ処理器の利用を考えている	5.1	7.8	3.4	2.7	6.8	2.0	4.9	4.5	9.1
5 生ごみ拠点定位置が遠いため出せない	18.9	20.3	18.0	13.5	13.5	20.0	21.3	20.9	25.0
6 生ごみ収集日が週1回のため、夏場は生ごみを出しづらい	33.3	32.0	34.1	29.7	36.5	38.0	31.1	31.3	31.8
7 その他	13.2	7.8	16.6	16.2	12.2	8.0	16.4	13.4	13.6



グラフ17-5・1 男女別比率



グラフ17-5・2 世代別比率

問17-5. 前設問17-4において(力)とご回答した方に理由をお伺いします。(複数回答可)

■その他回答

- ・ 1週間に1度ですと、腐ってしまいます。中身を全部かきだして確認すると、中に腐っているから燃えるゴミにだしてと言われ、それ以降だしていません。
- ・ 1人なので生ゴミが少なく指定袋がもったいない時は燃えるゴミ。レジ袋が使えるれば便利なのですが。
- ・ アパートなので回収してくれている。
- ・ アパートなので分別していません。
- ・ カビ、くさっている、くさってしまったもの、のみ燃えるゴミ。
- ・ ゴミ処理機で処理できないもの(たまごのカラなど)。
- ・ ごみ処理機に入れられないもの(油もの、魚、肉、骨類、水分の多いものなどは、燃えるゴミとして出す)。
- ・ ごみ処理機を借りて試してみましたが、電動式生ごみ処理機は、外に置けない為、家の中で使用すると、使用時の熱風と匂いが気になって使用出来ませんでした。
- ・ ちょっとした異物が入っているだけで、業者から電話がきたり返却された事が何回も続いてしまい、それだったら燃えるゴミとして処理した方が気が楽。
- ・ 以前、夏場に生ごみの分別をしていたが、たい肥なども購入し、水が出ないように工夫したが、虫がわいてしまい、収集してもらえず、とてもショックだったので、もうやりたくない。あの虫はもうみたくない!!トラウマになってしまった!!こわい!!
- ・ 夏は虫や異臭で一週間おいておくのは無理がある。
- ・ 夏場の場合、特にニオイ対策ができない。
- ・ 回収が週一なので、とてもくさい。
- ・ 回収場所が遠い。
- ・ 回収袋のもう少し小さいものを作って下さい。現在のものでは夏場はうじやはえが発生して置いておけない。
- ・ 自家処理できないもの、しづらいものを出すことがある。
- ・ 小さい子供がいるから時間までに出しに行かれない。
- ・ 水切りをしても物によっては水がでてしまったり、すぐくさってしまう。
- ・ 生ごみ、水切れが十分に出来ない。処理機は臭うと聞いたので。
- ・ 生ごみが少ないため、月に一回生ごみ回収に出すくらいの量。
- ・ 生ごみでも乾燥すれば燃えると思えば確認して出します。
- ・ 生ごみとして出すほどの量をためると、臭いがしたりして困るため。
- ・ 生ゴミの拠点位置を通常の燃えるゴミ位置にすると、効果が出ると思います。1人暮らしの方、年寄りには大変なことだと思います。生ゴミの袋に限り、もっと安くするとか方法はあると思う。
- ・ 生ゴミの量が少なくなった。プラと分別したら本当に少なくなった。
- ・ 生ゴミは、燃えるゴミだと思っていた。
- ・ 生ゴミはいつでも出せる所を作ってほしい。生ゴミ回収回数、場所が少ない。
- ・ 生ゴミを出す所が遠すぎる。岡谷市内でその声をきく。
- ・ 生ごみ出し場がわからない。
- ・ 生ごみ処理器も内容容量の制限がある為。
- ・ 生ごみ処理機で処理済みの乾燥したのを出している。敷地内で埋めることが出来ない。
- ・ 生ごみ処理機に入らない様な大きくてかさばるものは燃えるゴミとしてあります。
- ・ 生ゴミ処理機のニオイが気になる。
- ・ 中を見るので、プライベートの侵害である。
- ・ 電動式でも入らないものがあるため。
- ・ 電動式生ごみ処理機で自家処理しているが、乾燥しているときニオイがくさすぎてできない場合がある。
- ・ 動物が荒らすため、臭いの強い物だけ出しています。
- ・ 燃えるゴミの出す、定位置に袋だけ別にして生ごみを出しても良いといいのだけれど。
- ・ 畑がせまいから、残りは、燃えるゴミで捨ててしまう。
- ・ 畑で処理されない時に少々。
- ・ 畑処理、ダンボールコンポスト、コンポスト以外に調理済残物処理として燃えるゴミとして出すこともあり。
- ・ 分別が多いと、置く場所に困る。
- ・ 分別を試みたが、実際出す時に係の人にあれこれ言われ、持って行ってもらえないので、諦めた。
- ・ 葉物は、木、樹木と同じ判断をしている。