

# 6月は「土砂災害防止月間」です

**土砂災害にはこんな前兆現象があります!**

こんな現象を見たら…聞いたら…早めに避難しましょう。



## 岡谷市防災ラジオ販売中

災害時の緊急なお知らせや行政情報の収集に役立ちます。災害時の非常持出品として活用ください。

◎1台 1000円

◎市役所5階危機管理室、

各支所、駅前出張所で販売中!



「まちの活力」「ひとの活力」  
今月の快活生活通信

梅雨期を迎えます。「土砂災害」に備え、家の周りの危険箇所を確認し、避難場所や避難経路、非常持出品、連絡手段などを家族と話し合っておきましょう。  
人命や、大切な財産を奪う、がけ崩れ、土石流、地すべりには十分注意をしましょう。

## 安全のページ

### みんなで防ごう土砂災害

今年は横川区で防災訓練を実施します

土砂災害はいつどこで発生するかわからず、一度発生すると、大きな災害につながります。このため、大雨による土砂災害を想定した情報伝達訓練および避難訓練を実施します。

実施日時：6月3日(日) 午前7時30分

訓練対象地区：横川区(主会場：横川公会堂)

訓練参加機関：横川区、岡谷市、諏訪広域消防岡

谷消防署、岡谷市消防団

(第10分団)、岡谷警察署

訓練内容：

情報伝達訓練・避難訓練

※訓練当日、防災行政無線

の放送があります(防災

ラジオも同様)。訓練で

すので、災害と間違えない

ようにしてください。



問合せ●危機管理室(内線1591)

### 防災行政無線による試験放送について

6月28日(木)の午前10時15分ごろ、全国瞬時警報システム(J-ALERT)の試験放送を、防災行政無線から放送します(防災ラジオも同様)。試験放送ですので、実際の災害と間違えないようにしてください。

平成18年7月豪雨災害記録誌

### 「忘れまじ豪雨災害」販売中

オールカラー・252ページ

危機管理室にて1冊1000円で販売中



申込み●危機管理室(内線1592)

### 地震の揺れを体験してみよう!



問合せ●岡谷消防署 ☎22-0119

◎東海地震 ◎東南海地震 ◎東海・東南海・南海地震の連動  
近い将来に起こるかもしれない?! コワイ地震に備えましょう。

日時…6月2日(土) 午前10時～正午 アピタ岡谷店

午後1時～3時 フォレストモール岡谷

6月3日(日) 午後1時～3時 カーマ・オギノ岡谷店

内容…地震体験車で揺れを体験・地震に対する知識と行動の学習

※6月1日(金)～6日(水)に、市内各所で地震体験を予定しています。詳しくはお問い合わせください。

## 市民のみなさんの安全安心な住まいづくりを応援します!

### ●住宅リフォームへの助成を行っています

以下の条件を満たすリフォームを行う場合、経費の一部を市が助成します。

#### 助成事業の概要

対象住宅	<ul style="list-style-type: none"> <li>あなたか家族が所有する一戸建て住宅</li> <li>分譲マンションの自己専用部分</li> </ul>
対象者	<ul style="list-style-type: none"> <li>市内に住所がある人(住民票が岡谷にある人)</li> <li>対象住宅に居住するために対象工事を行う人</li> <li>市税を滞納していない人</li> <li>以前にこの制度の助成を受けていない人</li> </ul>
対象工事	<ul style="list-style-type: none"> <li>住宅部分の修繕、模様替え、そのほか住宅部分の維持および向上のための補修など</li> <li>工事着工が今年の4月1日以降で、工事終了が平成25年3月10日の期間内であるもの</li> </ul>
施工業者	岡谷市住宅リフォーム助成事業の登録業者

#### 助成金額(現金またはおかぽんポイントで助成)

工事の種類	対象工事費	助成金額	おかぽん
住宅リフォームの場合	10万円以上 50万円未満	2万円	2万4千ポイント
	50万円以上 200万円未満	5万円	6万ポイント
市道後退整備事業に伴う門塀などの設置や移転	10万円以上	5万円	6万ポイント

※予算額に達し次第、申請の受付を締め切ります。  
※事前にお問い合わせください。手続きの流れ、対象工事など詳しくご説明します。

問合せ●都市計画課(内線1372～1374)

### ●耐震診断を行いましょう

県の住宅建築物耐震改修促進事業に基づき、市が住宅の無料の耐震診断をします。

- ① **県木造住宅耐震診断士による耐震診断を行います**  
「簡易耐震診断意向確認票(申込書)」に必要事項を記入し、提出してください。市が耐震診断士を派遣し、無料で簡易耐震診断と精密耐震診断を行います。診断結果に基づき、耐震補強工事の提案もします。  
**対象…以下のすべてに該当する住宅**  
◎昭和56年5月31日以前に建築工事着手した住宅  
◎一戸建ての住宅(店舗などの併用住宅を含む)  
◎在来工法の木造住宅
- ② **住宅の耐震補強(改修)工事費用を補助します**  
精密耐震診断の総合評点が1.0未満の住宅に耐震補強工事を行う場合、費用の一部を補助します。  
(補助対象: **工事費の2分の1、限度額30万円**)

### ●土砂災害特別警戒区域の住宅の移転を助成します

がけ地の崩壊や、土石流の発生のおそれのある土砂災害特別警戒区域内に建っている住宅を移転する場合、補助を行います。

※詳しくはお問い合わせください。

#### 助成内容

事業の種類	補助事業の内容
危険住宅 除却等事業 【除却費等】	危険住宅の除却費、跡地整備費、仮住居費および移転に伴う諸経費など
危険住宅に 代わる住宅の 建設事業 【建物助成費】	危険住宅に代わる住宅の建設(購入)資金を金融機関などから借入した場合に当該借入期間中の借入利子に相当する額

#### 補助金の限度額

除却費等	78万円	
建設助成費	建物費	444万円
	土地購入費	206万円
	敷地造成費	58万円
小計	708万円	

## 「危険物安全週間」 6月3日(日)～9日(土)

危険物安全週間推進標語「危険物 めざせ完封 ゼロ災害」

### 家庭では…うっかりミスをなくしましょう

一般家庭での灯油流出事故のほとんどが、ポリ容器への小分け中にその場を離れたり、バルブの閉鎖不良により発生しています。



- 〈対策〉 ☆防油堤を設置して灯油の流出を防止する。  
☆小分け作業中は、絶対にその場から離れない。

### 事業所では…危険物施設の定期点検をしましょう

工場など危険物許可施設での流出事故のほとんどが、地下配管の腐食、破損や施工不良により発生しています。



- 〈対策〉 ☆施設の日常点検や定期点検の実施。  
☆取り扱う際の基本的動作や知識を再確認する。

●通報の遅れが被害を広げる場合があります! 危険物を流出させてしまった場合は下記までご連絡ください。

問合せ●岡谷消防署 ☎22-0119・環境課 ☎22-7040

## 老朽危険建物の 適正管理についてのお願い

近年、使用されていない建物が長く放置され老朽化し、周辺環境を悪化させている状況が見られます。『建築の所有者、管理者等は、常時適正な状態に維持するよう努めなければならない。』と、建築基準法でも定められています。建物を適正に管理しましょう。

放置家屋(管理がされていない状態)では

- ・強風による屋根材などの飛散
- ・老朽化による瓦、外壁材の落下
- ・侵入者による火災や犯罪の誘発
- ・景観の悪化 ・ごみの不法投棄
- ・樹枝の越境、雑草の繁茂

…などの問題が生じます。屋根材の飛散や外壁材などの落下により、歩行者などの他人に被害を与えた場合は、所有者、管理者の責任となります。そうならないよう、建物を適正に維持管理するか、管理ができない場合は解体するなどの措置をお願いします。

問合せ●都市計画課(内線1374)



# 6月1日(金)～7日(木)は水道週間です

「ぜひ今日も」

## 水と元気が蛇口から

朝、冷たい水で顔を洗い、おいしい水を一杯飲む。水道は、毎日の暮らしになくてはならないものですね。日本では、安全で衛生的な水をいつでもどこでも手に入れることができます。水道はあるのが当たり前になっていますが、この機会に、水の大切さや自宅や職場に届くまでの過程を、あらためて考えてみましょう。

## パッキンの無料配布

水道週間中、水道課窓口にて「パッキン」を無料配布(数に限りあり)しますので、ご利用ください。

期間…6月1日(金)～7日(木)

※土・日を除く

時間…午前8時30分～午後5時15分

## 水道施設の無料診断

日ごろ水道のことで困っていることはありませんか。水道課では、水道事業協同組合と共同で、家庭の水道施設を無料診断します。お気軽にお申し込みください。

対象…65歳以上の1人暮らし世帯、障害のある1人暮らし世帯

定員…20世帯(定員になり次第締め切り)

申込期間…6月1日(金)～8日(金)

※土・日を除く

実施期日…6月13日(水)・14日(木)

問合せ●水道課(内線1411)

お願い

受水槽、高架水槽(貯水槽水道)の適正な管理について

マンションなどの高い建物では、水道水を貯水槽(受水槽・高架水槽など)に貯めてから給水しています。貯水槽内の水質や施設の管理は、貯水槽設置者の責任です。管理が不十分だと水道水が汚染されるおそれがあります。適切な管理をお願いします。

1. 貯水槽の清掃
2. 貯水槽の定期点検の実施
3. 水質検査の定期的実施

※異常や不安を感じた場合は、専門業者、地方事務所へ連絡してください。

## 給水管の管理点検について

給水引き込み管は、水道本管分岐から蛇口までが、個人の所有財産です。日常の点検をお願いします。

- メーターボックスの上に物を置かないでください。
- 不凍栓や蛇口の半開きは、使用水量の増加となり、不要な水道料金を負担することになります。
- 昭和63年以前に整備された給水管は、鉄製のため、管が老朽化していると、腐食してサビが発生し、一時的に赤水が発生することがあります。赤水の成分は鉄分ですから、飲んでも健康上問題はありませんが、念のため、朝などに使用するときは、出始めの水を飲用以外に使用しましょう。また、給水管の腐食が著しい場合は、市指定の給水装置工事業者に相談し、布設替えをしてください。



問合せ●水道課(内線1426)

## 岡谷市上下水道事業運営審議会委員募集

市の水道事業および下水道事業の経営や運営について審議する審議会の委員を募集します。

募集人員…3名程度

※応募者多数の場合は書類選考

任期…平成24年7月から2年間

応募条件…市内在住または市内に勤務する20歳以上で、水道事業・下水道事業に関心があり、ほかの審議会などの委員になっていない人。

応募方法…任意用紙に住所、氏名、生年月日、職業、電話番号を明記のうえ、応募動機を400字程度(様式自由)にまとめ、提出してください。

応募締切…6月15日(金)必着

応募先…水道課管理担当まで持参または郵送。

Eメールも可 suido@city.okaya.lg.jp

## 不法投棄は犯罪です!絶対にやめましょう!!

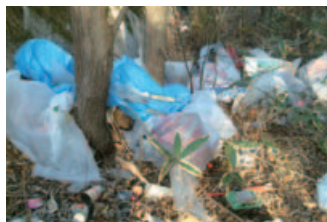
不法投棄は景観を損なううえに、悪臭や水質汚濁、土壌汚染など、さまざまな公害を引き起こします。ごみの廃棄はルールを守って、適正に処理しましょう。

### 不法投棄の罰則(廃棄物の処理および清掃に関する法律)

5年以下の懲役か1,000万円以下の罰金、またはその両方が科せられます。(法人の場合は3億円以下の罰金)

不法投棄されないために…

敷地は常に清潔に保ち、定期的に見回りをしましょう。管理の行き届かない空地には、フェンスやチェーンなどをしましょう。



不法投棄されてしまったら…

地主または土地管理者により撤去を行います。投棄物をそのままにしておくと、さらに別の不法投棄を呼んでしまいます。不法投棄物を発見したらすぐに撤去し、敷地を清潔に保ちましょう。

問合せ●環境課 ☎22-7040

問合せ●水道課(内線1411)

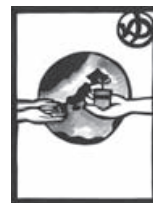
第2次岡谷市環境基本計画の推進

6月の基本目標

豊かな自然とふれあえるまち

周囲の山地、丘陵、そして諏訪湖は、市民共有の貴重な財産です。地下水、里山、森林などの自然資源は、環境に潤いや安らぎをもたらすだけでなく、わたしたちを自然災害から守る役割も担っています。豊かな自然を将来にわたって適切に引き継いでいきたいと思います。

おかや環境かるた



ゆたかな自然を次世代へ

◎市民のみなさん

- 山菜採りなどで山に入る際は、樹木や山野草を大切に、ごみは必ず持ち帰りましょう。
- 水は貴重な資源です。節水に努めましょう。植木や草花などへの水やりには、雨水貯留タンクの設置を推奨します。水を土に返しましょう。
- 植樹、間伐、下草刈りなどの豪雨災害防止策に協力しましょう。
- 外来生物のアレチウリや、ブラックバスなどの駆除活動に、積極的に参加しましょう。

◎事業所のみなさん

- 事業所構内は極力舗装をさげ、雨水を透水させましょう。雨水浸透ますの設置も有効です。
- 建物や構築物は周辺との調和を図り、空いた土地は可能な限り植樹などで緑化しましょう。

野焼きは法律で禁止されています

ごみの自家処理のうち、野焼きは法律で禁止されています。少量の落ち葉たき（ビニールや紙くずは禁止）や、農家での稲わらの焼却などは例外として認められていますが、これらの場合でも時間帯や風向きに注意して、近隣の迷惑にならないよう十分配慮しましょう。

↓↓↓↓↓↓ 「家庭用生ごみ減量大作戦!」にご協力ください ↓↓↓↓↓↓

作戦その①

週1回の「生ごみ拠点回収」に参加しましょう!

今年度、市は「家庭用の生ごみの回収拠点」を10地区で23か所増設し、取り組みは市内全域146か所に拡大しました。排出のきまりを守って、みんなで参加しましょう。

【生ごみの出し方】

①分別…生ごみだけの分別を徹底し、下記のものが入らないように注意します。

- 割りばし・ようじ・ビニール・ラップ・アルミはく・腐った食品・多量の漬物・タバコ・草花



②水切り…十分に水を切ります

- 保存には密閉容器を利用すると臭いが気になりません。

③生ごみの排出…専用袋（青色の10ℓの袋）に入れた生ごみを、袋のまま拠点にある黄色の回収袋（箱の場合もあります）に、指定回収日の朝8時30分までに入れてください。

- 回収は、週1回、各地区指定の曜日に回収します。
- 最寄りの回収場所が不明な場合は、お問い合わせください。
- 生ごみ専用袋には氏名を記入し、口をしっかりとしばって出します。

※どうしても生ごみ回収に出せない人や出せなかった時は、できるだけ生ごみの水分を切り、燃えるごみと一緒に出してください。

作戦その②

「ダンボールコンポスト講習会」

身近な材料“ダンボール箱”を使って生ごみを堆肥に大変身! お金をかけずに気軽に取り組み、しかも臭わないのが特徴の生ごみ自家処理の講習会です。◎生ごみを加え続けて約3か月で堆肥の完成です。

日時…①6月14日(木) 午後2時～3時15分  
②6月20日(水) 午後2時～3時15分

会場…①小井川区平成会館第3ホール  
②イルプラザ第7研修室

定員…各回30名

受講料…無料 材料費…525円

持ち物…みかん箱ほどのダンボール箱1つ、新聞紙(大)1日分、カッター、布ガムテープ

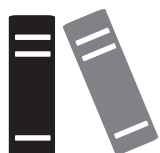
応募…随時電話にて受付

共催…岡谷市衛生自治会連合会

※詳細はお問い合わせください。「ダンボールコンポスト講習会」は、出前講座のメニューにもあります。グループ単位で開催の希望がありましたら、お気軽にどうぞ。

申込み・問合せ ● 環境課 ☎22-7040

広告



大切な本づくり 自伝・句集・歌集・作品集・社史・校史・機関誌・年鑑 など  
安心しておまかせください。

中央印刷株式会社

〒394-0048 長野県岡谷市川岸上1丁目1-20  
TEL (0266) 22-5551(代) FAX (0266) 24-0304  
URL http://www.chuo-print.com