

# 「湖に映える、美しいものづくりのまち」へ 『美しい』という価値を大切に、まちづくりが動き出します 「岡谷ブランド」で岡谷を 元気にする取り組みがスタート!



少子高齢化、人口減少、景気低迷など、社会が抱える、とりわけ地方都市にとっては深刻な問題に、わたしたちは、どう立ち向かっていったらいいのでしょうか。ふるさと岡谷に多くの人を呼び込み、地域の活性化を図るには、どうしたらいいのか…それが「岡谷ブランド」構築の出発点でした。

まずは、岡谷に住むわたしたちが、地域に誇りと愛着を持ち、地域の魅力を高めて発信し、岡谷のファンを増やしていく、その啓発や活動のよりどころであり、ツールとなるのが「岡谷ブランド」なのです。「岡谷をブランドにしよう!」というのが取り組みのねらいで、昨年度から民間主体の「岡谷市ブランド戦略検討委員会」により、「岡谷のブランド化」に向けた検討が重ねられてきました。

委員会は、「湖に映える、美しいものづくりのまち」をコンセプト(概念)とすることを決め、今年「岡谷ブランドブック」をまとめました。

ブランドブックは、岡谷の魅力を発信するための指針です。ブランドブックを活用し、ブランドコンセプトを共有化し、官民一体でブランドづくりを推進するため、8月には「おかやブランドプロモーション協議会」を設立、岡谷ブランド構築に向けて、いよいよ本格的に取り組みがスタートしました。



ブランドブック

ロゴマーク



## 《ブランドコンセプト》

岡谷はどんなまちをめざすのでしょうか?  
岡谷の特徴は…

### 1 「湖に映える美しいまち」

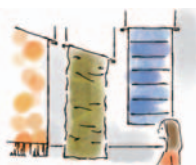
湖の周りに広がるまちなみが四季を彩る山々に包まれ、雄大な自然と調和。…岡谷は、人々が思い描く美しい湖畔のまち

### 2 「美しいものづくりのまち」

美しい生糸が紡いだ輝かしい歴史、製糸業から精密機械工業へと変化しながらも、繊細で細やかなものづくりが続くまち

自然環境とものづくりが、ともに「美しさ」を兼ね備えている…この「美しい」という価値こそ岡谷の独自性であると考え、2つの特徴、両方の意味を込めて「湖に映える、美しいものづくりのまち」をブランドコンセプトとしました。

これをもとに、みんなで「何度も訪れたい」「住みたい」と思えるまちづくりをめざしたいと考えています。



## 《ブランドロゴ》

ブランドコンセプトを効果的に印象づけ、岡谷ブランドの統一化を図るためのブランドロゴが誕生しました。

デザインには、岡谷の原点である繊細な絹糸によって岡谷の文字が編みこまれ、ここから新しいものづくりが始まることが意味づけられています。

## 《アクションプラン》

岡谷のもつ資産を活用し岡谷の魅力を高めていくプラン

- 1 美しい湖畔を体験できるまちへ
- 2 新しいシルク文化がうまれるまちへ
- 3 自然を体験し、ものづくりを楽しめるまちへ
- 4 健康的でセンスのいい食に出会えるまちへ
- 5 童画とアートに出会えるまちへ



# 事業方式決定！ 新ごみ処理施設建設に向け整備進行

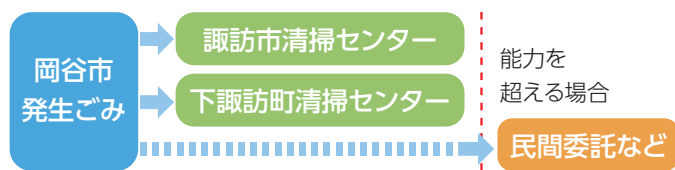
事業方式提言書を受理する組合長(市長)



## 岡谷市清掃工場解体・新施設建設期間中の 市内のごみ処理について

新施設は、現在の清掃工場敷地内に建設を計画していますので、建設に先立ち、現行施設の解体撤去が必要です。

解体から新施設稼働までの間に市内から出される可燃ごみは、諏訪市清掃センターと下諏訪町清掃センターでの焼却処理を基本としますが、両施設の能力を超える量の場合には、民間委託などで処理します。



## 処理規模について

新施設の処理規模を決めるにあたり、これまで年間実稼働日数を280日として、120t/日(60t/24h×2炉)の計画で進めてきましたが、人口やごみ量の減少予測から過大設計とならないよう再検討し、ごみ量が多い時期に運転日数を増やして対応することや、全国のストーカ炉の運転実績を踏まえ、年間実稼働日数を300日として新たに算定を行い、110t/日(55t/24h×2炉)の計画としました。

$$31,547\text{t (H27計画年間処理量)} \div 300\text{日 (年間実稼働日数)} \div 0.96 \text{ (調整稼働率)} = 109.5\text{t} \div 110\text{t/日}$$

## 余熱利用について

ごみ処理は膨大な熱を発生させます。この熱は「発電」や「給熱」に利用することができます。

発電…作られた電気は用途が限られず、施設内で使い切らなくても、電力会社へ売電できる  
給熱…ごみ処理施設の運転や場内での給湯、冷暖房設備に用いられるが、余熱が余ってもほかへ利用できない  
新施設では、場内利用を前提とし発電を優先して行います。蒸気条件は、環境省が定める「高効率ごみ発電施設」の条件(発電効率14%)を満たすよう整備します。

## 事業方式について

新施設の事業方式を選定するため、検討委員会を設置して審議を重ねた結果、「DBO (Design Build Operate) 方式」が最適な事業方式であるとの提言がなされ、正副組合長会議において、「DBO方式」に決定しました。

DBO方式…民間事業者に施設の設計・建設を発注し、運営・管理業務についても、長期にわたり民間事業者に包括的に委託する方式。施設の設計・建設、運営・維持管理を一括して行うことにより、民間事業者のノウハウを活用し、トータルコストの縮減などが期待できます。

## ●DBO方式における「公共」・「民間」の役割分担

施設の所有	施設整備	運転管理	維持管理	資金調達
公共(組合)	公共(組合)	民間	民間	公共(組合)

## 湖周ごみ処理施設整備事業説明会

環境影響評価における夏季調査結果と事業の進捗状況について、説明会を開催します。ご参加ください。

日時…10月17日(水) ①午後3時～ ②午後7時～

場所…岡谷市役所9階 大会議室

※2回とも内容は同じです。都合のよい時間にどうぞ。

問合せ●湖周行政事務組合(内線1571～1573) URL <http://www.kosyu.or.jp/>

## 解体工事のお知らせ

岡谷市病院事業では、新病院建設工事の着工(平成25年4月)に向けて、蚕糸博物館・美術考古館および旧婦人の家の解体工事を行います。期間中、みなさんにご迷惑をおかけしますが、ご理解・ご協力をお願いします。

解体工事スケジュール…旧婦人の家：平成24年9月～11月

蚕糸博物館・美術考古館：平成25年1月～3月

※図書館の駐車場は、工事中も駐車ができるように作業エリアを限定しながら進めていきます。



問合せ●岡谷市病院事業 新病院建設室 ☎23-8000(内線2301)





## 平成25年度 保育園入園説明会・入園申込みのご案内



来年度、保育園に入園を希望する乳幼児の保護者のみなさん、入園説明会を開催します

### ●入園説明会

日時…10月18日(木)

午後7時～(約1時間)

※第1希望の保育園、または都合に合わせていずれかの保育園へご出席ください。

### ●入園申込み

期日…11月5日(月)

時間…午後2時30分～5時30分

※第1希望の保育園で受付。入園希望児童を連れて来園してください。  
※保育園は保護者が選択できます。  
**希望者が保育園の定員を超える場合は、第2希望以降の保育園へ変更をお願いする場合があります。**

### ◆入園できる基準

保育園への入園は、父母ら保護者や同居の親族が、次のいずれかに該当し、児童を保育することができないと認められることが条件です。

- ①日常の家事以外に仕事をしている
- ②妊娠中(出産後間がない人を含む)、療養中
- ③同居の親族を看護している
- ④災害の復旧にあたっている

※この条件に当てはまらない場合も、定員に余裕があれば入園することができます。

### ◆長時間保育

開園時間は、午前8時から午後4時(土曜日は0時30分)ですが、保護者の仕事などに配慮し、朝早くあるいは夕方遅くまでの長時間保育を実施する保育園があります。入園決定後に各保育園で申し込んでください。なお、保育料とは別に使用料の負担が必要です。

※土曜日は、園によって保育時間が異なりますので、各園にご確認ください。

### ◆3歳未満児保育

産休・育休明けなど、年度途中で乳幼児の入園を希望する場合には、**出生前から入園の予約ができます。**

※3歳未満児とは、平成22年4月2日以降に出生した児童をいいます。

保育園名	所在地	電話番号	3歳未満児保育	開園時間(月曜日～金曜日) ※土曜日は閉園が早まります
小口保育園	銀座1	22-2489	6か月から	午前7時30分～午後7時30分
今井保育園	長地6189	22-2935	1歳から	午前7時30分～午後7時30分
あやめ保育園	湖畔1	22-2680	6か月から	午前7時30分～午後7時30分
川岸保育園	川岸中2	22-3829	1歳から	午前7時30分～午後7時30分
夏明保育園	川岸西1	22-3861	なし	午前8時～午後4時
成田保育園	成田町2	22-2464	6か月から	午前7時30分～午後7時30分
みなと保育園	湊3	22-3566	6か月から	午前7時30分～午後7時30分
長地保育園	長地鎮1	27-4194	6か月から	午前7時30分～午後7時30分
若草保育園	加茂町3	22-4038	なし	午前8時～午後4時
西堀保育園	堀ノ内1	22-7670	1歳から	午前7時30分～午後7時30分
東堀保育園	長地御所2	27-9366	なし	午前8時～午後4時
神明保育園	神明町4	22-4555	1歳から	午前7時30分～午後7時30分
横川保育園	長地出早3	28-1180	1歳から	午前7時30分～午後7時30分
つるみね保育園	川岸上3	22-2911	なし	午前8時～午後4時
私立聖ヨゼフ保育園岡谷	山下町1	24-1477	産休明けから	午前7時30分～午後7時30分
私立ひまわり保育園	長地権現町2	27-2816	産休明けから	午前7時～午後7時30分

問合せ●子ども課(内線1263)

## 平和体験研修が行われました



今年度で12回目となる平和体験研修が、8月4日～6日に行われ、市内4中学校2、3年生20人が広島市を訪れました。

現地では被爆者の体験談を聞いたり、原爆ドーム、平和公園、平和記念資料館などを見学し、最終日の6日には原爆投下時刻に合わせて開かれた、広島平和記念式典に参列し貴重な体験もしました。

8月10日に行われた報告会では、参加者全員が感想を発表し、世界平和の実現、家族がいる幸せや核兵器の廃絶など、体験研修の印象や今後への思いを語りました。岩下教育長からは、「一人ひとりが広島研修の語り部。体で感じた事実を伝えてほしい。」と話がありました。

この研修の成果は、各中学校の文化祭などで、発表される予定です。

## 納め忘れはありませんか？

### 公平な納税のために

市税、国民健康保険税は、岡谷市の発展を支える大切な財源です。市では、税負担の公平性を維持するため、滞納額減少に向けた取り組みを行っています。

### 滞納整理にも税金は使われています

税務課職員の収納業務にも、みなさんの貴重な税金が使われていますが、税金の納期限が守られると、滞納整理（督促などの業務）に係る経費が不要となり、その費用を市民のみなさんのより良い暮らしのために有効利用することができます。納期限内の納税に、ぜひご協力ください。

### 税金はいつまでにどこで納めるの？

お手元の納税通知書に、納期限が記載されています。納付方法は、現金で納める方法と口座振替で納める方法があり、納付場所には、市役所、各支所、金融機関、コンビニなどがあります。詳しくは納税通知書の裏面をご覧ください。

### 税金を滞納するとどうなるの？

税金を期限までに納付していない状態を「滞納」といい、滞納したままにしておくと、本来納める税額以外に督促手数料、延滞金がかかり、やむをえず預貯金や不動産などの差押えを行います。

### 督促・催告とは？

納付期限が過ぎても納付がない場合、督促状を送付して納付を促します。督促状の送付日から10日を経過しても納付がない場合、滞納処分を執行しますが、納め忘れなどを考慮し、

催告書により再度納付を促します。納付しているのに督促状が送付される場合もありますが、納付先の金融機関から市に納付書が届くまでの、行き違いとご了承ください。

督促状や催告書は、法的な通告手段です。厳しい文章により滞納に対処しますが、ご了承ください。

### 納税が困難な時にご相談ください

『病气やケガで働けなくなった』『失業や事業不振などで生計が維持できなくなった』『災害や盗難で損害を受けた』などの事情で、市税を納付期限までに納めることができない場合は、お早めにご相談ください。分割や納期限の延長をすることができます。

### 便利な口座振替をお勧めします

市税などの納付には、納め忘れがなく、納付の手間も省ける口座振替が便利です。市役所、支所、金融機関で申し込みができます。詳しくはお問い合わせください。

### 「タイヤロック」実施

市では市税、国民健康保険税の滞納を減らすため所有車両の差押えを行います。

タイヤロックによる滞納処分は、差押えた自動車を使用できなくなることで、滞納者に自主的に納税してもらうことを目的に実施しますが、それでも納税されない場合は、車両を引き揚げて公売します。



問合せ●税務課(内線1138)

## 国民年金保険料後納制度(納付期限の延長)が始まります

20歳から60歳までの間に、国民年金保険料を納めていない期間があったり、資格取得などの届出を忘れていたりすると、将来受け取る年金が少なくなったり、年金そのものが受給できなくなることもあります。

このような事態を避けるための法律改正により、**過去10年にさかのぼって国民年金保険料を納めることができる**ようになりました。納付できる期間は、**10月1日から平成27年9月30日までの3年**間に限られますが、申し込みにより平成14年10月分以降の未納保険料を後納できます。納め忘れなどの保険料が納められるので、**将来受け**

**取る年金が増額になったり、年金の受給資格が得られたりするメリット**があります。



ただし、すでに老齢基礎年金の受給権をお持ちの場合は、納めることができませんので、ご注意ください。

なお、後納制度の納付には、事前の申し込みと審査が必要です。審査の結果、後納できないこともあります。詳しくはお問い合わせください。

**受付時間**…平日：午前8時30分～午後5時15分(月曜は7時まで延長。月曜が休日の場合は火曜)・第2土曜：午前9時30分～午後4時

問合せ●国民年金保険料専用ダイヤル ☎0570-011-050・岡谷年金事務所 ☎23-3661