

フルイ
イルフ
故きを温ねて 新しきを知る

いるふの扉2

「おかやよいとく」

区のじまん、区のタカラ

『イルフ』とは「古い(フルイ)」の反対で「新しい」という意味の武井武雄による造語です。

【其の五】小尾口区

小尾口区長持保存会

長持活躍年

御柱に華やかな彩りをそえるもののひとつに長持があります。長持唄に息を合わせ、長いさおを「ギーコ、ギーコ」ときしませて練り歩く長持は、里曳きに欠かせない出しもの。また、地区の行事や祭りにも必ず登場して、場を盛り上げる存在で、秋の小宮祭たけなわの今、市内各地で毎週末、にぎやかな練り込みが練り広げられています。

御柱御用

小尾口区の長持のルーツは、江戸時代後期にまでさかのぼります。現在の小尾口を含む岡谷郷が、諏訪大社下社領だったその当時に、御柱曳行の道具を運んだり、氏子の弁当を運んだりする道中長持として始められたと伝えられています。独特なすり

足形の作法による優雅な練り込みに特徴があり、明治、大正、昭和、

平成と時代を経た今も、その伝統が守られています。

心意気を受け継いで

小尾口の伝統ある長持は、戦後の昭和25年、同区青年会の活発な活動によって再生し、その後は長持保存会が引き継いで、今に至っています。長持保存会には現在40名が所属。長持唄の独自の節回しも、口移しで伝承され、会員中15人ほどは歌い手も兼務。代わる代わる担ぎ、歌い、踊る、その熱気は鮮やかな法被にもまぎります。

小尾口は戸数300世帯弱の小さな区



小尾口区長持保存会のみなさん。青年会当時のブルーとピンクの法被から、ピンク色を継承した、そろいの法被がイキですね。

で、中心市街地のため、新たに住宅の増える余地がなく少子高齢化も顕著ですが、なかには、祖父、父のあとを受け継ぐ3代目の担ぎ手や子育て後に復帰する女性などいいて、若衆の意気込みで、今なお2さおを守っています。区の子どもたちが敬老会に花笠踊りを披露するなど、長持に入りやすい環境も小尾口ならではかもしれません。

花笠踊り…息もびったり!小尾口の花



「長持デビューは、大学を卒業した22才」と、会長の佐藤 孝さん



今年やなあ〜寅年♪ おめでたいなよー♪ 2さおそろいぶみ



小尾口区公民館
☎22-2632

小尾口区：世帯数 284戸
人口 706人
(平成22年8月31日現在)

武井武雄の世界 イルフ童画館情報

市内在住・在学の小・中学生、高校生は無料です

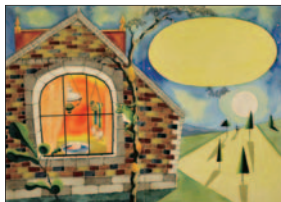
問合せ ● ☎24-3319

【休館日】木曜日 【開館時間】午前9時～午後6時
 【入館料】一般800円・中高校生400円・小学生200円
 【年間入館券】一般2000円・高校生1000円

出展者募集(ラムラム展示会) ※出展料は無料
 イルフ童画館喫茶室ラムラムで絵画、イラスト、裂き織りなどの作品を展示する個人、グループを募集しています。詳しくはイルフ童画館まで。

【はらっぱお話し会】 ※はらっぱは入場無料
 毎週日曜の午後2時から、お話し会、パネルシ
 アターなどを開催しています。

【ギャラリートーク】
 日時：10月10日(日)午前10時30分～(約1時間)
 学芸員が展覧会のみどころを解説します。



おやゆびひめ(よいこのくに)
武井武雄

ドゥシャン・カーライの「アンデルセン童話集」展
 開催中～11月16日(火)
 2階 第1企画展示室
 ドゥシャン・カーライは、スロヴァキアを代表する絵本作家として、数々の絵本を出版し、世界各国のファンを魅了しています。今回は、カーライ氏がカミラ夫人とともに4年の歳月をかけてアンデルセンの全童話156編にさし絵をつけた、1700ページにわたる大作から、約60点の原画を展示します。



羊飼いの娘とエントツ掃除人
カミラ・シュタツツロヴァー

10月の図書館情報

絵本の読み聞かせ、語り、紙芝居、パ
 ネルシアターなどのおはなし会を定期的
 に行っています。

☆**ちやんおはなしの森**(乳幼児向け)

日時：10月21日(木)

午前10時30分～(30分程度)

☆**おはなしの森**(園児～小学生向け)

日時：10月2日・9日・16日・23日の土
 曜日

午後3時～と3時30分～の2回
 (各20～25分程度)

※1回目と2回目は、内容を変えてい
 ます。

◎**第22回こどもと子ども読書まつり**

日時：10月30日(土)午後1時30分～
 31日(日)午前10時30分～

内容：絵本の読み聞かせ、人形劇、楽し
 い工作など

※会場はいつでも市立岡谷図書館2階会
 議室です。

○**開館時間短縮**

10月1日(金)より開館時間が10時となり
 ます。閉館時間、休館日は従来通りです。

○**10月の休館日**：4日、12日、18日、
 25日、29日

今月のテーマ「まじまじ秋みつけ!!」

10月17日(毎月第3日曜日)は
 「うち読でエ」読の日

「うち読でエ」読を、家族
 みんなで実践しましょう!

第3日曜日、家庭で本を開い
 てみませんか?本の話から家族
 の話が広がります。テレビや
 ゲームを消して、ひとつの部屋
 に集まれば、「うち読」が地球温暖
 化防止にもつながります。ま
 ずは1時間から始めてみましょう。

図書館の「うち読」コーナーで
 は、おすすめの本を紹介してい
 ます。こんな本はいかが?

ちいさいあなたへ

アリスン・マギー文

ピーター・レイノズル 絵

なががわちひろ 訳(主婦の友社)
 お母さん、これからお母さん
 になる人、子ども、読む人それ
 ぞれがいろいろなメッセージを受
 け取れる、そんな絵本です。

菜の子先生は大いそがし!

富安陽子作 YUJI 画

福音館書店

まん丸メガネでくるりんカー
 ーの菜の子先生は、ある日ふい
 にあらわれて、学校を不思議ワ
 ールドに変えてしまっています。

2010年は国民読書年



問合せ ● 市立岡谷図書館 ☎22-2031 FAX24-38808



「こうずら ほうずら」は市民のみなさんでつくるページです。
 市政や広報に対するご意見や身近な話題など、どんどんお寄せください。
 宛先 ● 〒394-8510 岡谷市役所(住所不要) 広報情報課広報広聴(内線1366)

こね

9月の
 てがみから
 ▼は広報広聴担当より

異常気象で暑い夏でした。野菜の価格が高騰していました。我が家では、3年前から市民農園をお借りしているお陰で、野菜のゼいたく三昧でした。なす、きゅうりなどが、毎日食べきれないほどとれました。自分で作った野菜の味は格別においしいものです。市民農園ありがとうございます！
 これから秋野菜を作ります。(今井) T・Tさん

▼畑を耕し、種をまいたり苗を植えたり、ときには水やりや草取りにも精を出して育てたのでしょね。3年目ということで、コツもつかんでいらつしやることでしょう。新鮮で、愛情たっぷり、おいしいはずです！

広報を読んでみて、いろいろなイベントが開催されているのを知り、ひとつでも参加できたらと思っています。
 (長地梨久保) E・Yさん

▼10月末から11月中旬にかけて、岡谷市文化祭が開催されます。公民館活動の展示や舞台発表のほか、楽しい催しも用意されています。講座やサークルに参加するきっかけが見つかるかもしれません。足を運んでみませんか。

今月のクイズの答え、やまびこ公園には、子どもが小さい時はよく行きました。風のとりでやローラースケート、懐かしいです。今でもあるのかな？ 久しぶりに出かけてみたいです。
 (本町) Y・Hさん

▼現在、風のとりではありませんが、友だちや家族と1日ゆっくり楽しめる公園です。今季は11月14日(日)で閉園しますので、その前にぜひお出かけください。

最近もの忘れをするようになってきたので、頭を使うようにと、クイズに初めて挑戦してみました。回答を組み立てるのに苦労しました。(川岸上) A・Yさん

▼先月は回答の文字数が多く、「マスをうめられても、文字の並び替えに苦労した」というお手紙を何通かいただきました。これからも頭の体操のつもりで、クロスワードに挑戦してみてください。

企画展「博物館・美術館に行きましょう！」

～秘蔵の逸品展～

会期…10月9日(土)～11月3日(祝)

「祈山孔明図」(伝 狩野芳崖)、中国古代復元絹織物、蚕織錦絵、木造拝瀧不動明王像(木喰上人)、紀元2600年記念収集資料、林国蔵資料など、蚕糸博物館・美術考古館で収蔵する秘蔵の逸品を公開します。

会場…岡谷蚕糸博物館・美術考古館

休館日…月曜日、祝祭日の翌日

入館料…高校生以上350円

小・中学生 150円

※諏訪郡内の小中学生、市内在住・在学の高校生は無料



祈山孔明図(部分) 伝 狩野芳崖

問合せ●市立岡谷蚕糸博物館・岡谷美術考古館

☎22-5854

◆◆◆ 市政モニター通信④ ◆◆◆

《10月担当市政モニター 佐藤智代美さんより》

岡谷市に住み始めて、はや20年が経ちました。夫の勤務先が岡谷でしたので、結婚以来この地で生活しています。

子どもが小さいころは、遊び場所や、安心して自転に乗れるような場所があまりなくて、困っていました。しかし、湖畔公園などが整備されてからは、親子で自転車に乗って楽しんでいる姿をよく見かけるようになりました。

私には、3人の子ども(21歳、18歳、14歳)がいますが、この子たちが親元を離れて暮らすようになって、安心してふるさとに帰ってこられるような環境を作っていくことが、親のつとめであり、願いかなと思っています。

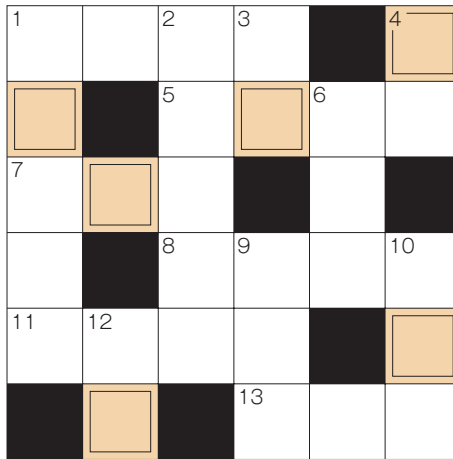


広報クイズ No.298 クロスワードパズル

問題

二重枠の文字を並べ替えると、岡谷に関係のある言葉ができます。それを教えてください。

正解者の中から抽選で5名にロマネット入浴券をお送りします。



◆ヨコのカギ

- 1 この公園の紅葉も間もなく見頃
- 5 里まで下りてくることも。猛進
- 7 歌でも知られる江戸川の渡し船。
○○○の渡し
- 8 岡谷で唯一の映画館
- 11 ヨコ1は春のこれも見事
- 13 諏訪圏工業メッセなど展示会での小間

◆タテのカギ

- 1 旧林家の屋号。秀
- 2 ハイリターンとセット
- 3 光陰○○如し
- 4 岡谷のうなぎは寒の土用の○○の日に
いただきましよう
- 6 ○○○万象
- 9 キューバやジャマイカのある○○○海
- 10 山の手言葉。
スネ夫のママの語尾に付きます
- 12 下社御柱の出発点。○○木場

●応募方法…はがきに答え・住所・氏名(ふりがな)・年齢・電話番号を明記し、ひと言(市政や広報に対するご意見や身近な話題など)をそえて「〒394-8510 岡谷市役所(住所不要) 広報クイズ係」までお送りください。10月12日必着。(ひと言は「こえ」に掲載させていただく場合があります)

●前回(9月号)の答えと当選者「とりいだいらやまびここうえん(鳥居平やまびこ公園)」正解数27通(応募総数29通)の中から抽選で、H・Iさん(川岸上2)、K・Mさん(東銀座2)、H・Tさん(湊5)、A・Gさん(長地柴宮2)、S・Nさん(川岸西1)にロマネット入浴券をお送りします。



世界 de Go! 岡谷市国際交流協会だより

www.oiea.jp Tel.24-3226



ホストファミリーを体験して

8月2日(月)から13日間、姉妹都市との高校生生活体験プログラムにより、マウント・プレザント市から高校生4人と引率者が来岡しました。

最初にホストファミリー募集の案内を見たときから、受け入れたいなと思っていました。というのも、私が30年前シアトルに留学したとき、温かいホストファミリーに迎えられ、とても良くしていただいた経験があるからです。そのご家族とは、30年たった現在も家族ぐるみのお付き合いをさせていただいて、このような経験を子どもたちにもしてほしいとの思いから、受け入れを考えました。

協会から送られてきた4人の写真とプロフィールを見せながら、子どもたちの意見を聞きました。大学生の長男は寮生活で不在でしたが、「夏休みに帰ってくるのが楽しみになった」と、快く了解してくれ、高校生の次男と長女も受け入れに賛成してくれました。話し合った結果、わが家は高校2年生の男の子、ジョシュの受け入れを希望しました。全員一致で受け入れを決められたのは、とてもうれしいことでした。

到着後2日くらい、時差ボケなどで元気がなかった彼も、次第に話しかけてくれるようになりました。子どもたちは辞書片手に、ジェスチャーを交えコミュニケーションをとり、子どもたち

だけでボウリングに行ったり、近くを散歩したりと、楽しそうに過ごしていました。

一番の収穫は、ジョシュを囲んで家族みんなが笑顔になれたことだと思います。ジョシュもそれを楽しんでくれたようで、家族が全員そろっている時に、席を立つことはありませんでした。高校生くらいになると家族間の会話や、一緒に行動することが減ってくるのですが、子どもたちも、「ぼくたちはジョシュの日本の兄弟だよ」とうれしそうに話していました。言葉は通じなくても同じ年代の子どもたちは自然と交流していきます。この先、このような経験はまずできないと思います。家族でホストファミリーになれたことを喜んでいきますし、ジョシュや岡谷市国際交流協会のスタッフの方々には、心から感謝しています。

今度は、私たちがマウント・プレザント市のジョシュのお宅を訪問したいと思います。

山手町 白木初美





信州デスティネーションキャンペーン(DC)

おもてなしの心で迎えましょう!



長野県と県内市町村あがての大型観光キャンペーン「信州デスティネーションキャンペーン」が、10月1日からスタートします。期間中は多くの観光客が見込まれ、大きな経済効果が期待されています。訪れる人が岡谷市のリピーターとなるよう、市民のみなさん一人ひとりが「おもてなしの心」で対応しましょう。また、諏訪地方でのイベントも数多く用意されています(下に一部を紹介)。この機会に諏訪の魅力に触れてみてください。

信州・諏訪温泉泊覧会 ズーラ

諏訪地方をまるごと楽しめる体験型イベント。岡谷市内でも13のプログラムが行われます。

- 伝統120年の信州手前味噌仕込み ● 和太鼓入門 ● お花摘み&アレンジメント ● ハーブでクリスマスリースづくり
- 絹織り音シルクで奏でる ● 癒しの苔玉づくり ● ハートもゴルフもホールインワン など

開催日…10月16日(土)～11月14日(日)

会場…諏訪地方6市町村

問合せ●(株)日報ツーリスト内 ズーラ窓口 ☎57-2600

信州諏訪ほろ酔い倶楽部

JR駅周辺の飲食店・居酒屋で、お得なメニューや地元9酒造蔵の利き酒メニューを用意。スタンプラリーもあります。

開催日…10月1日(金)～12月31日(金)

会場…諏訪地方6市町村(おもにJR駅周辺)

問合せ●諏訪地方観光連盟観光情報センター ☎26-2102

駅からハイキング(自然とまちあるき)

「シルクのまち岡谷から中山道下諏訪宿を歩く」

岡谷駅を出発し、近代化産業遺産や中山道をめぐります。

開催日…11月7日(日)

受付場所…岡谷駅

受付時間…午前9時10分～10時25分

問合せ●JR東日本 駅からハイキング事務局

☎03-5719-3777

めぐりあるく ガイドと歩く諏訪めぐり

地元の市民ガイドが同行する格安周遊観光バスツアー(昼食付)を2コース実施します。市民ガイドによる説明は地元の人でも目からウロコです。

【紅葉の蓼科と富士見高原の眺望を楽しむ】

開催日…10月15日(金)～17日(日)、22日(金)～24日(日)、29日(金)～31日(日)

【御柱祭ゆかりの地をめぐるバスツアー】

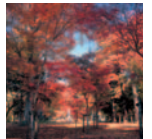
開催日…10月9日(土)～11日(月)、11月6日(土)・7日(日)・13日(土)・14日(日)・20日(土)・21日(日)

問合せ●(株)日報ツーリスト ☎57-7888

【紅葉】出早公園もみじまつり

市の天然記念物に指定されている、出早小萩神社の社叢は植物の種類が多く、楓を中心とした園内240種の草木が、さまざまな色で秋の訪れを感じさせてくれます。期間中は夜間ライトアップや、湯茶の接待などもあり。

開催日…10月25日(月)～11月13日(土)



【紅葉】塩嶺御野立公園の紅葉

塩嶺峠のてっぺん、塩嶺御野立公園は紅葉の名所で、小鳥のさえずりは「日本の音風景百選」に認定されています。展望台からは諏訪湖や八ヶ岳、富士山、北アルプスの日本三高峰を望む絶景が楽しめます。

開催日…10月中旬～11月上旬



ひとり親家庭のみなさんへ「そば打ち体験」

親と子のいきいき講座「親子で楽しくそば打ち体験」を開催します。会員でなくても市内在住のひとり親家庭のみなさんも参加できます。新そば粉を使う本格的なそば打ちを楽しみませんか?

日時…11月21日(日) 午前9時20分集合～午後2時(予定)

会場…横川公会堂(JA夢マーケット横川店正面)

講師…横川里山の会のみなさん

参加無料

対象…市内の母子家庭・父子家庭または児童扶養手当を受給している家庭の親と子。(親子同伴)

募集人員…親子約25組(そばアレルギーの人はご遠慮ください)

持ち物…エプロン、三角巾、タオル、汚れても良い服装(必要に応じて着替え)、お椀、はし、小皿、飲み物、筆記用具

申込み…電話または社会福祉課窓口にて受付

申込期間…10月20日(水)～11月10日(水)

午前8時30分～午後5時15分 ※土・日・祝日を除く

問合せ●岡谷市母子寡婦福祉連合会事務局(社会福祉課内) (内線1259)