

6月は「土砂災害防止月間」です

こんな現象を見たら…聞いたたら…
早めに避難しましょう



梅雨期を迎えます。「土砂災害」に備え、家の周りの危険箇所を確認し、避難場所や避難経路、非常持出品、連絡手段などを家族と話し合っておきましょう。

本年3月26日には、急傾斜地崩壊に伴う警戒区域などが県により指定されました。

人命や財産を奪う、がけ崩れ、土石流、地すべりには十分注意しましょう。



防災情報が届く！
メール配信@おやか

◎情報配信は次の5種類です。
火災・気象・地震・防犯・防災無線

災害時には、迅速・正確な情報が大切です。

問合せ ● 広報情報課(内線1362)

防災メール登録用
携帯電話
QRコード

問合せ ● 危機管理室(内線1591)

みんなで防ごう土砂災害
今年は今井区で防災訓練を実施します

土砂災害はいつどこで発生するかわからず、一度発生すると、大きな災害につながります。このため、大雨による土砂災害を想定した情報伝達訓練および避難訓練を、今井区において実施します。

実施日時：6月7日(日) 午前8時30分

訓練対象地区：今井区(主会場：今井区公会所)

訓練参加機関：今井区、岡谷警察署、諏訪広域消防岡谷消防署、岡谷市消防団(第1分団)、ヤコブ幼稚園、宅老所モモちゃん

訓練内容

1. 情報伝達訓練
2. 避難訓練

訓練当日、今井区では防災行政無線の放送をします(防災ラジオも同様)。訓練ですので、災害と間違えないようにしてください。

住宅耐震診断のお知らせ

昨今、緊急地震速報などの地震対策が進んでいますが、予測困難な地震には日ごろの備えが大切です。みなさんの住宅は大丈夫ですか？市では、昭和56年以前に建てられた木造住宅の無料耐震診断を実施し、耐震補強工事をする場合には補助金の交付を行っています。この機会に耐震診断を受け、安心・安全な生活を送りましょう。

- ◎対象となるのは、
次の全てに該当する住宅です。
- 昭和56年5月31日以前に建築工事に着手した住宅
 - 一戸建ての住宅(店舗併用住宅などの併用住宅を含む)
 - 在来工法による木造住宅
- ◎補助金の上限は30万円で、一定の条件を満たす必要があります。詳しくはお問い合わせください。



土砂災害特別警戒区域 危険住宅移転事業の補助制度について

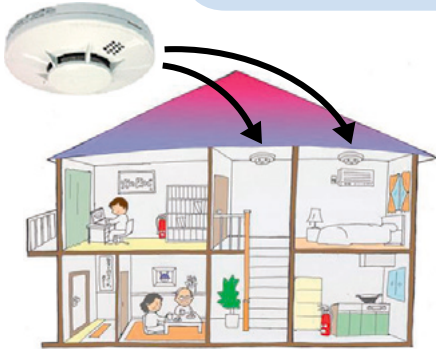
市内では、平成19・20年度に土砂災害防止法による土石流および急傾斜地に対する特別警戒区域等が指定されました。これを受け、安全な住宅への建て替えを促進するために、平成22年度より特別警戒区域内にある住宅(現に居住しているものに限る)を区域外に移転する場合には、除却費や借入金に対して一定の補助を行います。補助金を申請するには、9月までに事業計画書ほかの提出が必要です。詳しくはお問い合わせください。

岡谷消防署からのお知らせ



住宅用火災警報器は設置しましたか？

住宅火災を早期に見出し、逃げ遅れによる死傷者を防ぐため、6月1日までにすべての住宅への住宅用火災警報器設置が義務付けられています。



〈設置場所と火災警報器の種類〉

【義務設置】 全ての寝室の壁または天井
2階に寝室がある場合は、階段の踊り場の天井か壁
⇒ **煙感知器**

【任意設置】 台所・火気を多く使用する場所 ⇒ **煙または熱感知器**

《悪質な訪問販売などに十分注意してください!》

「危険物安全週間」 6月7日(日)～13日(土) 危険物安全週間推進標語 「安全は 意識と知識と 心掛け」

家庭では…うっかりミスをなくしましょう

一般家庭での灯油流出事故のほとんどが、ポリ容器への小分け中に発生しています。

対策

- ☆防油堤を設置すれば
灯油の流出を防止できます。
- ☆小分け作業中は、絶対にその場から離れない。

事業所では…危険物施設の定期点検をしましょう

工場など危険物許可施設での流出事故のほとんどが、地下配管の腐食、破損や施工不良により発生しています。

対策

- ☆施設の日常点検を実施する。
- ☆取扱う際の基本的動作や知識を再確認する。
- ☆地下埋設タンク、地下埋設配管の定期点検を実施する。

問合せ●岡谷消防署 ☎22-0119

岡谷市子育て応援協賛店事業 6月7日(日)スタート!

毎月第1日曜日は子育て応援サービスデー! おやこで楽しく出かけましょう!

このポスターが目印です!

6月7日(日)からスタートする、岡谷市子育て応援協賛店事業では、
毎月第1日曜日を『子育て応援サービスデー』として、この日に中学生以下の子どもを連れて「子育て応援協賛店」を利用すると、うれしい特典が受けられます。
協賛店は、物販のほか、くらしのサービス・美容健康・グルメ・遊びレジャーなどさまざま、ぎょうざ一皿サービス・ソフトドリンク1杯サービス(子ども)・お菓子プレゼント・文具サービスチケット2倍、おかぼんカードポイントプレゼントなどのサービス(一例)を提供します。おやこで市内のお店へ出掛けてみませんか?
協賛店の情報は、市役所および協賛店店頭設置しているリーフレットをご覧ください。岡谷市ホームページでも紹介しています。来月は7月5日です!



◎協賛店も随時募集しています◎

問合せ●商業観光課(内線1452)・岡谷TMO ☎23-2345

6月1日(月)～7日(日)は

水道週間です



「おいしいね この水未来に いつまでも」

水道課では、地下水や河川から取り入れた水を、水源施設で「安全でおいしい水」にし、水道管を通してみなさんの家までお届けしています。『水道週間』の期間中には、各地でイベントなども行われます。普段何気なく使用している水道水の大切さを、この機会にもう一度考えてみましょう。

パッキンの無料配布

水道週間中、水道課窓口にて「パッキン」を無料配布(数に限りあり)しますので、ご利用ください。

期日：6月1日(月)～5日(金)
時間：午前8時30分～午後5時30分

水道施設の無料診断

水道のことで困っていることはありませんか。水道課では、水道事業協同組合と

の協同による水道施設の無料診断を行います。お気軽にお申し込みください。
対象：65歳以上の1人暮らし世帯、障害のある1人暮らし世帯
定員：20世帯(定員になり次第締め切り)
申込期間：6月1日(月)～10日(水)
※土日・祝日を除く。
実施期日：6月15日(月)・16日(火)

お願い

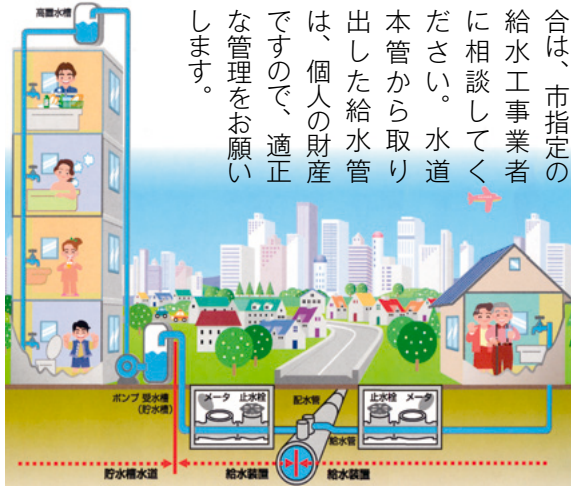
受水槽、高架水槽(貯水槽水道)の適正な管理について

マンションなどの高い建物では、水道水を受水槽や、高架水槽に貯めてから給水しています。このような設備は、管理が不十分だと水道水を汚染してしまう場合があります。受水槽の水質や施設の管理は、貯水槽・受水槽・高架水槽など設置者の責任となるので、適切な管理をお願いします。

1. 貯水槽の清掃
2. 貯水槽の定期点検の実施
3. 水質検査の定期的実施

水道管の点検について

昭和63年以前の給水管には「鉛管」「鋼管」が使用されていて、長時間使用しなかつたり管が古くなると「さび」などにより赤水がでることがあります。長時間使用しなかつた水道は、念のため最初は飲用以外に使用し、それでも「さび」が出る場合は、市指定の給水工業者と相談してください。水道本管から取り出した給水管は、個人の財産ですので、適正な管理をお願いします。



活の泉

問合せ●水道課(内線1411)

「岡谷市景観形成基本計画」「住まい・街並み形成マニュアル」策定

～心に残る「原風景」を守り育て、魅力ある岡谷の景観形成を推進するために～

諏訪湖を臨み、市街地を抱くような山並みに守られ、遠方に八ヶ岳、富士山の美しい眺望を配した岡谷市。四季を彩る「自然・地形」のうえに、人々の「生活」が「歴史・文化」を豊かに育んで、現在の景観を形成しています。

「岡谷市景観形成基本計画」は、岡谷市の景観特性や課題を明らかにし、今後、岡谷市が守るべき景観や創造すべき景観の基本的な方向性を示すとともに、その実現に向けて市民や事業者と行政の協働による景観まちづくりを進めていくための方針として策定しました。「住まい・街並み形成マニュアル」は、どんなことに目をむけ、どう取り組んでいけばよいかのヒントを、市民や建築士の意見をもとに作成しました。

いずれも都市計画課で配布しています。マニュアル片手にまち歩きをしてみましょう。



問合せ●都市計画課(内線1372)

生ごみ処理器を設置しませんか？ 補助金アップの今がチャンスです！

6月1日～平成22年3月31日の期間限定（市内で対象製品を購入の場合）

市民が、家庭用に生ごみ処理器などを「市内で購入」し、申請をすると補助金が受けられる制度をご存じですか？ 今月から、期間限定で制度が一部変更になり、**補助率・補助限度額がアップ**します。おトクなこの機会に、補助制度を利用しませんか。生ごみの自家処理をして、ごみ減量に努めましょう。



★岡谷市内で購入（6月1日～平成22年3月31日）の場合

- 電動式処理機…補助率3分の2以内 上限50,000円（1世帯につき1基まで）
- コンポスト、密閉容器…補助率3分の2以内 上限4,000円（1世帯につき2基まで）
- ディスポーザ排水処理システム…補助率3分の2以内 上限100,000円（1世帯につき1基まで）



上記以外の場合は、従来どおりの補助金交付となります。

- 電動式処理機…補助率2分の1以内 上限13,500円（1世帯につき1基まで）
- コンポスト、密閉容器…補助率2分の1以内 上限3,000円（1世帯につき2基まで）

※なお、平成15年度以前にこの制度の補助金を受けた人も、再度購入した場合は、補助金交付の対象となる場合があります。詳細はお問い合わせください。



今月のサンデーサイクルデー（資源物回収日）は、6月28日（日）午後1時～3時に、西友岡谷北店・南店の駐車場でいきます。すべての資源物を回収します。

日差しが強くなってくる夏にかけて 光化学オキシダントが高くなります

光化学オキシダント（光化学スモッグ）とはどのようなものですか？

自動車や工場などから排出される窒素酸化物や揮発性有機化合物（VOC）が、強い紫外線を受けることで生成します。刺激性の物質で、目やのどに痛みをおこします。日差しが強くと気温が高い、風が弱い日などに高濃度となりやすく、空に白いモヤがかかったようになることがあり、この現象を光化学スモッグといいます。

注意報が発令されたらどうしたらよいですか？

注意報が発令されると、防災行政無線のほか、テレビやラジオで広報します。

1. 風向きに配慮して窓を閉め、屋外での激しい運動は控えましょう。
2. 目の痛み（チカチカする）、のどの痛みを感じたときは、目を洗ったりうがいをしましょう。

注意報発令濃度は、感受性の高い人が、目やのどに刺激を感じる程度です。注意報は、これらの人の健康被害を未然に防ぐため、自ら行動してもらうためのものです。症状は一過性のものですので、あわてずに行動しましょう。

環境基本計画の
さらなる推進！
6月の基本目標
市民総参加
による
環境保全



切り絵：日連れんげさん

市民一人ひとりが環境の現状を認識し、環境保全に関する知識を身につけ、自主的な活動を推進します。

6月5日は「環境の日」、6月は環境月間です。みなさんも環境に良いことに取り組んでみましょう。

CO2削減／ライトダウンキャンペーン
～あかりを消して大切なものをみつめよう～
環境省の呼びかけで、地球温暖化防止の

ため実施します。6月21日（夏至の日）をブラックイルミネーション、7月7日（クールアースデー）を七夕ライトダウンとして、夜8時から10時まで、全国で電気の二斉消灯を行います。ぜひ参加しましょう！

市民のみなさんは…

- 電気、ガス、水道水、灯油、ガソリンなどの消費量を把握し、その節減に努めます。
- CO2削減／ライトダウンキャンペーンに参加して、地球温暖化を防止します。

事業者のみなさんは…

- 工場などの排水を適正に処理します。
- 事業所内で使っていない部屋の電気や終業時には看板・ネオンを消灯します。

共通事項…

- 一人ひとりが節電に心がけましょう。