

女性セミナー 冬季講座

《全3回》



少しだけ、自分だけの優雅な時間を過ごしてみませんか。

回	期 日	内 容	材料代	講 師	会 場
1	1月28日 (水)	バレンタインデー特集 「チョコレートアート教室」	2,000円	山田嘉章先生	調理実習室
2	2月25日 (水)	冬の健康アップ 身体のトレーニング	無 料	深沢由子先生	第2ダンス音楽室
3	3月10日 (水)	春のお茶会 《抹茶を楽しむ》	300円	原 宗勝先生	第2・第3和室

◆時 間 午前10時～正午

◆定 員 30名

◆会 場 イルフプラザ・カルチャーセンター

◆申込み 12月8日 (月) 午前9時より受付開始《先着順》

▷申込みは、材料代等を添えてカルチャーセンターまで。▷受付初日は、窓口以外の申込みは受け付けません。

▷託児を希望の方は、受付時にお申し出ください。

申込み・問い合わせは…

イルフプラザ・カルチャーセンター

☎24-8401

☎24-8442

図書館

☎☎22-2031

ちいさなおはなしの森

乳幼児向けの絵本の読み聞かせ・パネルシアター・紙芝居など…。

期 日…12月16日 (火)

時 間…午前10時30分～

おはなしの森

期 日…毎週土曜日

時 間…午後3時～と午後3時30分～の2回

クリスマス特集

期日 12月13日 (土)
午後3時～

☆クリスマスに関するパネルシアターや手作りプレゼントもあるヨ！



あげまして、おめでとう！

新年用あげ大会

新たな気持ちで迎える新年、作った「凧」や自前の「凧」を持ち寄って、「あげまして、おめでとう！」お正月のひととき、ご家族そろって、大空に「凧」をあげましょう！！

◇日 時 平成16年1月1日 (祝)

正午～午後3時

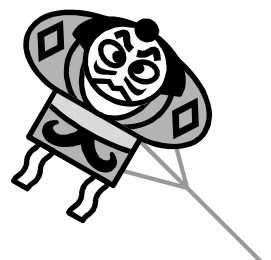
雨天・降雪の場合は中止

◇場 所 岡谷湖畔公園 (マレットゴルフ場横)

◇講 師 西野 正 先生 (日本の凧の会会員)

◇問合せ イルフプラザ・カルチャーセンター

申込みは必要ありません！
直接会場に凧を持って
お越しください！！



第6回市民学習会

主催：生涯学習のボランティア会

「暮らしの書道」

～住所・氏名・のし袋・年賀状など～

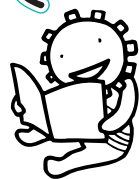
- 日時 12月17日(水) 午後1時30分～3時
会場 イルフプラザ・カルチャーセンター 多目的ホール
講師 生涯学習のボランティア会会員・生涯学習インストラクター 浜 善信 先生
持ち物 筆ペンまたは毛筆(細筆：墨汁、皿など持参) ビニール袋、雑巾、新聞紙
材料費 50円(手本、練習用紙等)
《当日、会場に直接お越しください》
問合せ 生涯学習のボランティア会
会長 横内達夫さん(☎23-2962)

第5回

こどもと絵本を結ぶ講座

聴講無料

読み聞かせをすることによって、親子で楽しい時間を過ごしましょう！



- 日時 12月12日(金) 午後1時30分～
場所 イルフプラザ・カルチャーセンター 多目的ホール
講師 越高 一夫 先生

講師プロフィール

秋田県生まれ。1980年より松本市にて、子ども本専門店「ちいさいおうち」を開店。現在、JPIC読み聞かせサポーター講習会の講師を務める。JA家の光協会の講師としても全国を駆け回り活躍中。

◆託児サービスがありますので、希望者は事前にお申し込みください！

問い合わせは…
イルフプラザ **こどものくに**
☎24-8403 ☎24-8443

有料道路における障害者通行料金割引制度の改正

通勤・通学・通院等の日常生活で有料道路を利用する障害者に対して、自立と社会経済活動への参加を支援するために通行料の障害者割引制度が実施されていますが、12月1日(月)から利用方法が変わります。主な改正点は、①身体障害者手帳・療育手帳の提示のみで割引が受けられ、②ETCノンストップ走行時の割引も可能となったことです。現在の割引証は平成16年5月31日まで使えますが、今利用されている方全員に、新たな手続きが必要となりますので以下をご覧ください。手続きをお願いします。

- 割引率 通常料金の半額
- 対象者 ①本人運転の場合→身体障害者手帳の交付を受けているすべての身体障害者
②本人以外が運転の場合→重度の身体障害者、重度の知的障害者
(手帳の「旅客鉄道株式会社旅客運賃減額」が第1種※の方)
※第2種の方は本人運転の場合のみ利用できます。
- 手続きにご持参いただくもの(必ずご持参ください)
 - ①身体障害者手帳、または、療育手帳
 - ②登録を希望される自動車の自動車検査証(車検証)
 - ③運転免許証(障害者本人が運転される場合のみ)
 - ④割賦・リース契約書(割賦購入・リース車両の場合のみ)
 - ⑤お手持ちの割引証(すでに交付を受けている方はご返納いただきます)ETC利用の場合は、上記のほかに次のものがが必要です。
 - ⑥ETCカード(原則として本人名義のもの)
 - ⑦自動車に取り付けられた車載器の「ETCセットアップ申込書・証明書」
- 次の点にご注意ください
 - ①対象障害者に対し一人につき1台のみ登録可能です。
 - ②営業用の自動車は対象になりません。
 - ③対象となる自動車の所有者は、本人または本人の親族等が原則です。

手続きは、12月1日から社会福祉課の窓口でお願いします。また、出張受付も行いますのでご利用ください。

出張受付

日時 12月20日(土)
午前10時～
午後4時
場所 諏訪湖ハイツ
202会議室

◆問合せ 社会福祉課 ☎23-4811(内線1253) ☎22-8492

クイズ

だけの方、お子さんのス
話題を募集しています!
課まで。

最近、クイズの応募がめっきり少
なくなっていました。どしどし
ご応募ください。当選された方には
記念品として、広報オリジナル「ラ
ムラム王スプーン」を差し上げます。

◎前回の答え (11/1) と当選者

問1 - ③17日 問2 - ①9日

問3 - ①15日

正解総数17通 (応募総数17通) の中から抽選で、高澤
智子さん (田中町2)、山崎房江さん (川岸中3)、清
水安光さん (長地御所1)、御子柴恵子さん (長地源
2)、今井照子さん (長地柴宮1) に記念品をお送り
します。



問1 合併市民懇談会は9月30日から
11月何日まで開催された?

答え ①25日 ②26日 ③27日

問2 連合壮年会・連合婦人会・高齢
者クラブ連合会合同主催の「合
併パネル討論会」は11月何日
に行われた?

答え ①13日 ②14日 ③15日

問3 今月は、固定資産税と何税が12
月25日まで納期限?

答え ①市県民税 ②国民健康保険税
③軽自動車税

ヒント…特集を読むと…。

◆広報クイズ応募方法

はがきに、答えの番号、住所、氏名、年齢、電話番号をお書
きになり、広報クイズ係《〒394-8510 岡谷市役所 (住所
不要)》まで。12月16日の消印まで有効。ひと言書きそえ
てくださると嬉しいです。(ひと言は15日号の「みんなの
声」のコーナーへ掲載させていただく場合があります)

市民しポーター だより

小平陽子さんの
ArtなOkayaレポート ①

オペラ『御柱』の見どころ



娘役ソリストの
みなさん(右から)

すみれ役 三井ひかりさん

こまくさ役 市田和枝さん

ききょう役 倉科京子さん

あけび役 菅千鶴子さん

意外なことに子育てもなさっているミセ
スでもありました。主婦という日常のプ
ロが非日常を演じる、その変貌ぶりもま
た見ものであります。

はじめまして! 11月から岡谷市民とな
りました小平陽子です。以前から、岡谷
は市民のための設備が充実した新しい感
覚の市という印象があり、文化活動も盛
んな様子ですね。新鮮な目でレポートし
ていきたいと思います。
芸術の発信地でもあるカノラホールで、
来年3月に公演されるオペラ「御柱」の
ソリスト達が練習を開始したと聞きつけ
て、取材させてもらいました。カノラホ
ールのロビー脇の通路を入ると、リハー
サル室があります。そこに花の名を持つ
娘役の方々が集まっています。練習の
ためにお願ひしたピアニストの方が登場
にわかにコンサート会場にきたかのよう
な、生の歌声、演技の迫力に鳥肌が立ち
ました。
みなさんはオーディションで選ばれた
実力のある方々で、諏訪地方在住の方も
多く、普段はコンサート活動やリサイタ
ル、歌の指導などされているようですが、

「今回はソロでの活動とまた一味違い、
大勢の方々と一緒に創りあげるとい
うオペラならではの楽しさがある」とのこと。
「大の大人達が、これだけの予算と人数
を集めて娯楽作品を創る。これってすご
いことですよ。」と意欲を見せておられ
ました。台本はすでにあるものの、前回
とはキャストも入れ替わっているの
で、各々の台本への理解や演出によつて前回
とは違う『御柱』に仕上がっていく可能
性もあるそうです。そして、「地元の方々の
思っている御柱とは印象が違うかもし
れません。神々が恋もし、争いもする、
神話のようなストーリーで、気軽に見て
楽しんでほしい。」と話してくれました。
そのわかりやすさが、総合芸術といわれ
るオペラの楽しさでもあるようです。

(※今回から市民レポーターに、下諏訪町から市内塚間町に引っ越してこ
られたグラフィックデザイナーの小平陽子さんが加わりました。)

市民レポーター
小平陽子さん

ヤングナウ NOW YOUNG NOW

No.165

みんなの

一品料理を紹介していた
ナップ写真、また身近な
地域振興



その人らしく生活するための
手助けをしたい

おおつきじゅり
大槻 樹里 さん
(長地御所2)

老健の白寿荘で、作業療法士としてリハビリの仕事をしている大槻樹里さん。

Q お仕事は何年目？
A こちらは、今年の4月からです。その前は東京で作業療法士としてリハビリの仕事をしていました。

Q お仕事の内容は？
A 施設に入所されている方や通院されている方のリハビリを行っています。身体的な歩行訓練や、精神的に安心して楽しく過ごしてもらうための作品作りやレクリエーションなどを行っています。

Q やりがいは？
A リハビリという対象者に何かをしてあげると思われがちですが、逆に元気ももったり、教えてもらうことがとても多いんです。

Q 大変なことは？
A 老健での仕事は初めてなので、早く慣れてもつといういろいろなことができたらいなと思います。

Q 休日は何してる？
A 映画を見たり、ドライブや旅行に行きます。しばらく離れていたのですが、今は季節ごとにかわっていく景色や星のキレイさに感動して、長野の良さを改めて実感しています。

Q 将来の夢は？
A 利用者の方一人ひとりに関わって、利用者の方が生きがいをもってその人らしく生活するための手助けをしていきたいと思えます。そして、私自身も明るく楽しい家庭を作りたいと思っています。

オラ ア トドス Olá a todos! 国際交流員のモリハラ・ダイスケです No.4 “ブラジルのクリスマスとお正月”



私にとって12月はハッピーな月です。ブラジルでは、多くの人が家の中にも外にも緑や赤の飾りを付けるので、町中がカラフルになります。お店は、家族や友達に贈るプレゼントを買いに来る人々で溢れます。スペシャル・コンサートや演劇、そしてパーティーなどが催され、クリスマスとお正月への期待を祝います。

たいてい、多くの人はクリスマス・イブに家族や友人と集まって、教会へ行き、プレゼント交換をしたり、クリスマス・ディナーを楽しみます。一晩中あちこちである笑い声を聞きながら、クリスマスの伝統的な料理を味わいます。七面鳥やブタの丸焼き、パネトーネというドライフルーツやナッツの入ったケーキ、くり、クルミ、果物など、もりだくさんのごちそうを用意します。

ブラジルのクリスマスで一番変わっていることは気候です。日本やアメリカでは雪が降っていますが、ブラジルは熱帯の国ですから12月は35℃の暑さになります。もちろん、こんな暑さではサンタさんはソリを使えないし、

赤鼻のトナカイも来られない。ですから、ブラジルのサンタさんはサーフィンをして来るということわざがあります。また、雪の飾りはブラジルのクリスマスツリーには使いません。

ブラジルのお正月は、宗教的なものは何もありません。どちらかというと、友達と過ごす休日です。皆、深夜の12時前に外へ出て新年を迎えます。年明けの瞬間にはお互いに抱き合い、キスしたり、シャンパンを飲みます。ときには、花火をあげたりします。

ブラジルでは、黒人たちの文化であるアフリカの宗教とキリスト教とが混ざりあって信仰に影響しています。元旦は、皆、幸運と平和という意味がある白い色の服を着ます。

みなさんのすてきなクリスマスと新年をお祈りしています！