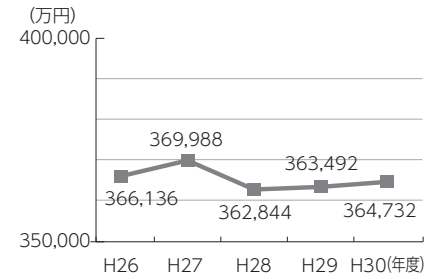


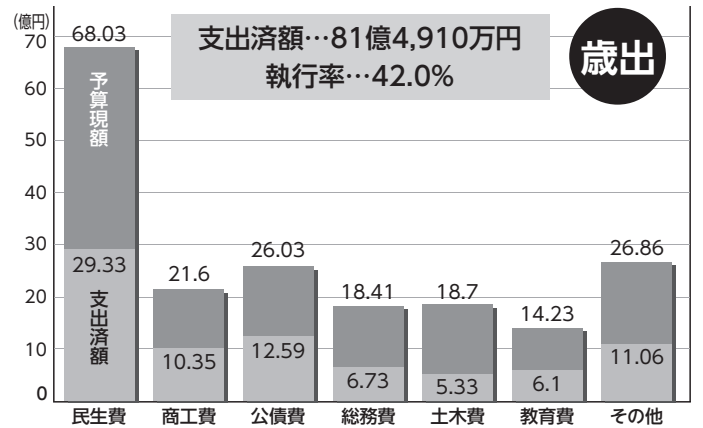
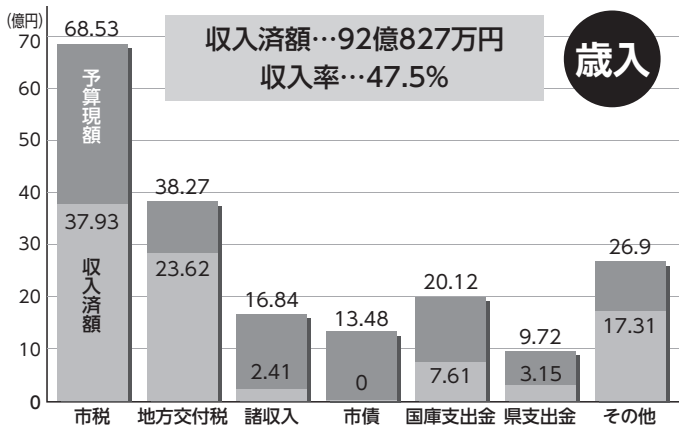
平成30年度上半期(平成30年9月30日現在) 市の財政状況をお知らせします

平成30年度の一般会計は、上半期に3回の補正を行い、予算額は約193億8,610万円となり、前年度同時期の予算額に比べると約3億5,788万円の減となっています。市税収入(右図)は、昨年度に比べ約1,240万円増の約36億4,732万円となっていますが、少子高齢化の進展に伴う生産年齢人口の減少などにより、引き続き大幅な税収の増は見込めない状況が予想されます。こうした状況を踏まえ、「岡谷市行財政改革3か年集中プラン」に基づき徹底した経費の節減を行うとともに、岡谷の創生をより加速させ、「みんなが元気に輝くたくましいまち岡谷」の実現に向けて取り組んでまいります。

●上半期市税収入額の推移



●一般会計執行状況 予算現額…193億8,610万円



●特別会計等執行状況

| 会計名 | 予算現額 | 収入額 | 収入率 | 支出済額 | 執行率 |
|-----------|------------|------------|--------|------------|-------|
| 国民健康保険事業 | 46億9,920万円 | 23億7,464万円 | 50.5% | 18億9,984万円 | 40.4% |
| 地域開発事業 | 3億8,030万円 | 139万円 | 0.4% | 3億2,583万円 | 85.7% |
| 分収造林事業 | 1,190万円 | 298万円 | 25.0% | 119万円 | 10.0% |
| 霊園事業 | 4,230万円 | 8,797万円 | 208.0% | 2,675万円 | 63.2% |
| 温泉事業 | 3,910万円 | 2,267万円 | 58.0% | 294万円 | 7.5% |
| 後期高齢者医療事業 | 7億8,410万円 | 3億7,320万円 | 47.6% | 3億6,963万円 | 47.1% |
| 湊財産区一般会計 | 110万円 | 859万円 | 780.6% | 7万円 | 6.4% |
| 合計 | 59億5,800万円 | 28億7,144万円 | 48.2% | 26億2,625万円 | 44.1% |

●企業会計執行状況

| 会計名 | 収支 | 収入 | | 支出 | |
|-------|-------|------------|------------|------------|------------|
| | | 予算現額 | 収入済額 | 予算額 | 支出済額 |
| 水道事業 | 収益的収支 | 9億4,915万円 | 4億538万円 | 7億5,942万円 | 3億1,902万円 |
| | 資本的収支 | 2億473万円 | 0円 | 8億3,975万円 | 8,298万円 |
| 下水道事業 | 収益的収支 | 17億5,249万円 | 8億1,680万円 | 15億5,575万円 | 6億9,866万円 |
| | 資本的収支 | 6億8,221万円 | 158万円 | 13億5,482万円 | 4億1,385万円 |
| 病院事業 | 収益的収支 | 70億9,250万円 | 33億8,997万円 | 71億4,740万円 | 31億5,249万円 |
| | 資本的収支 | 4億8,502万円 | 132万円 | 7億6,270万円 | 1億9,470万円 |

問合せ●財政課(内線1531)

新年祝賀式を開催します

岡谷市新年祝賀式実行委員会では、「平成31年新年祝賀式」を開催します。

日時…1月4日(金) 午前11時～(午前10時開場)

場所…カノラホール 会費…500円

申込み…12月1日(土)～14日(金)の受付期間中に申込書に会費を添えてお申し込みください。

受付場所…市役所・各支所ほか(詳しくはお問い合わせください)

※申込書は各受付場所に設置してあります。また、岡谷市ホームページからもダウンロードできます。



問合せ●秘書広報課(内線1512)

行財政改革3か年集中プラン 取組状況

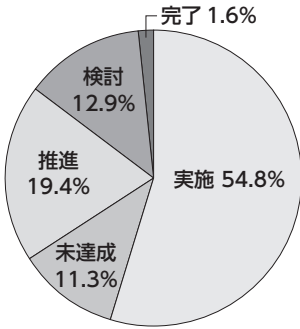
1. 岡谷市行財政改革3か年集中プランの概要

計画期間：平成28年度～平成30年度

将来を見すえた効率的で効果的な行政運営のため、平成30年度末のプラン目標達成に向け、一層の行財政改革を推進しています。

2. 平成29年度の取組状況について

「新時代を切り拓くための行財政改革集中期間」の2年目として、行財政改革の取組を推進しました。なお、取組状況の概要は下表のとおりです。詳細は、市ホームページにて公表しています。



実施状況

| 取組項目 | 実施計画 | 実施状況 |
|---------------|------|-----------|
| 取組項目 | 62 | 62 |
| 完了 | 0 | 1 |
| 実施 (うち未達成) | 41 | 41 (7) |
| 推進 | 13 | 12 |
| 検討 | 8 | 8 |
| 進捗率 | - | 75.8% |

取組効果額

| 重点改革項目 | 効果額 |
|----------------|----------------|
| 歳入確保への取組 | 2億7,738万1,000円 |
| 歳出の削減への不断の取組 | 1億7,113万2,000円 |
| 公共施設等総合管理計画の推進 | 2,058万2,000円 |
| 組織の活性化と人材育成の推進 | 2,407万3,000円 |

問合せ●企画課(内線1527)

平成30年度 岡谷市職員採用試験のご案内 (平成31年4月1日より採用予定)

| 試験区分 | 職種 | 区分 | 採用人員 | 受験資格 |
|------|-----------------|-------|------|--|
| | | | | |
| ① | 一般事務 (社会福祉士) | 上級 | 1名 | 昭和58年4月2日以降の生まれで、大学または大学院を卒業しており、社会福祉士資格を有する人 |
| | | 中級 | | 昭和58年4月2日以降の生まれで、短大または2年制の専門学校などを卒業しており、社会福祉士資格を有する人 |
| | | 実務経験者 | | 昭和49年4月2日以降の生まれで、社会福祉士資格を有し、1つの官公庁・民間企業などで、正社員として社会福祉士の資格を要する職務の経験が3年以上ある人 |
| ② | 保育士 (任期付職員) | 中級 | 若干名 | 昭和43年4月2日以降の生まれで、保育士資格を有する人(平成31年3月同資格取得見込み含む) |

第1次試験日等…

- ①：書類選考(応募書類として提出)
- ②：平成31年1月10日(木)

受付期間…11月26日(月)～12月25日(火)の午前8時30分～午後5時15分(土・日・祝日は除く)

※保育士は、育児休業中の職員の代替としての採用のため任期があります。(2～3年)

※詳しくはお問い合わせいただくか「受験案内」をご覧ください。「受験案内」は市役所5階総務課にあります。ホームページからもダウンロードできます。

問合せ●総務課(内線1554～1556)・FAX 24-0689

70歳以上限定

定額・乗り放題の新たなタクシーサービス「ジェロタクシー」

自宅と、あらかじめ登録した2か所の目的地(いつもの買い物店・利用駅・かかりつけ医療機関)のあいだを、1か月間、定額で乗り放題できる「ジェロタクシー」定期券を、期間限定で販売します。※JTBの旅行商品として販売

募集期間・利用開始日(定期券は利用開始日から1か月間有効)

第1期：12月15日まで 第2期：1月10日～3月31日

募集人員…各期50名(先着順)

対象…70歳以上で諏訪市・岡谷市・茅野市・下諏訪町に在住の携帯電話をお持ちの人(配車依頼や本人確認に必要)

定期券代金…15,000円～(距離に応じて金額が決まります)

配車受付時間…午前9時30分～午後4時30分(無休)

●利用の際は、乗車の20分程度前に、JTBコールセンターにお電話ください。(前日予約は不可)

申込み…JTBコールセンターにお電話ください。



①1か月の定期券代金の確認

自宅住所と指定目的地(買い物店・駅・医療機関のうち2か所)をお知らせください。1か月の代金をお調べします。

②必要事項確認

利用開始日・氏名など必要事項をおきします。

③定期券の受け取り方法を確認

クレジットカードまたは銀行振り込みで、代金をお支払いください。定期券を自宅に郵送します。

詳しくは、お問い合わせください。

申込み・問合せ●JTBコールセンター ☎050-3851-2397 ホームページ <http://www.taxisite.jp/geron/>

年金相談・手続きの際は 予約相談をご利用ください



岡谷年金事務所では、年金相談や年金請求手続きについて、「事前予約」を行っています。

【予約相談のメリット】

- ①ご都合にあわせて、スムーズに相談できます。
- ②相談内容に適したスタッフが事前に準備のうえ、ていねいに対応します。

【予約相談の実施時間帯】 ※祝日の場合は翌営業日

月曜日：午前8時30分～午後6時
火～金曜日：午前8時30分～午後4時
第2土曜日：午前9時30分～午後3時

【予約方法】

全国共通の予約専用受付電話「0570-05-4890」か、岡谷年金事務所（窓口または電話）にお申し込みください。

※希望日の1か月前から前日まで受け付けています。

※申し込みの際は、基礎年金番号のわかるもの（年金手帳や年金証書など）をご用意ください。

★その他、不明な点はお問い合わせください。

電話受付：平日の午前8時30分～午後5時15分

問合せ●岡谷年金事務所 ☎23-3661

家庭からの罹災ごみの搬入について

火災や自然災害により生じた一般家庭からの廃棄物を、諏訪湖周クリーンセンターに搬入する際は、事前の申請が必要となります。諏訪広域消防本部より発行される「罹災証明書」を持参のうえ、市民環境課へご相談ください。

なお、持ち込めるごみは、市で定める「燃やすごみ」に限りますので、ご注意ください。

問合せ●市民環境課（内線1144）

湖周行政事務組合（内線1442）

12月は滞納整理強化月間です

税金滞納はルール違反です!!

わたしたちの安全・安心な生活を支える市税収入は、昨今の社会情勢を反映し、減少傾向にあります。市は、少しでも多くの税収確保を重点課題とし、行政サービスの受益と負担の公平性を確保する観点から、納税意識の高揚と収納率の向上をめざした取り組みを行っています。

■税金は納期限内自主納付が原則

実際には、納期限を過ぎてても税金を納めない人が存在し、その滞納が市の財政を圧迫する大きな要因となっています。

■税金の滞納状況

平成29年度末の滞納額は約2億6千万円。本来は、行政サービスとして、市民のみなさんに還元されるべき財源です。

■滞納への対応策

督促状や催告書などにより納付の催告を行いますが、それでもなお納付されない場合は、法の規定による財産調査を実施し、財産の差押を行い、換価して滞納税へ充当します。平成29年度は、392件の差押などを実施し、約3,870万円を徴収しました。

| | 平成29年度 | 平成28年度 | 平成27年度 |
|-----|--------|--------|--------|
| 不動産 | 15件 | 26件 | 36件 |
| 預貯金 | 305件 | 245件 | 210件 |
| 給与 | 31件 | 38件 | 33件 |
| その他 | 41件 | 57件 | 34件 |
| 合計 | 392件 | 366件 | 313件 |

■納税が困難なときはご相談ください

次のような事情で、納期限までに納めることができない場合は、早めにご相談ください。

- 病気やケガで働けなくなった
- 失業や事業不振などで生計が維持できなくなった
- 災害や盗難で損害を受けた

問合せ●税務課（内線1138）

入居者募集

市内マンションと店舗の入居者を募集します。見学できますので、お問い合わせください。

建物名…ララオカヤマンション303号室

場所…中央町一丁目1番1号

（岡谷駅から徒歩1分）

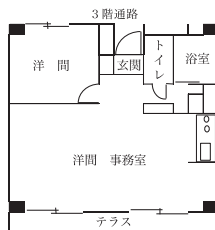
建物構造…鉄筋コンクリート造5階建

建築年…昭和59年（築34年）

床面積…62.68㎡

賃貸借料…月額50,000円（敷金礼金なし）

設備…風呂・トイレ・給湯器



建物名…中央町三丁目店舗D・E号室（一体利用）

場所…中央町三丁目1番23号

建物構造…鉄骨造2階建

建築年…昭和56年（築37年）

床面積…61.81㎡

（D号室40.29㎡ E号室21.52㎡）

賃貸借料…月額36,000円（敷金礼金なし）

設備…トイレ・給湯器



問合せ●財政課（内線1563）

年末年始のごみの収集・持ち込み受付について

【受付時間】

- 諏訪湖周グリーンセンター
…月～金曜日：午前8時30分～午後4時
土曜日：午前8時30分～正午
- (株)アイ・コーポレーション(神明町4-10-1)
…午前9時～午後4時

| | 12/29 (土) | 12/30 (日) | 12/31 (月) | 1/1 (火) | 1/2 (水) | 1/3 (木) |
|-----------------------------------|--------------|--------------|--------------|------------|------------|------------|
| 定位置収集 | × | × | × | × | × | × |
| 諏訪湖周グリーンセンター (燃やすごみ持ち込み場所) | ○ | × | × | × | × | × |
| (株)アイ・コーポレーション (埋立ごみ・草枝持ち込み場所) | ○ | ○ | ○ | × | × | × |

行政

仲間

環境

健康

第3次岡谷市環境基本計画の推進

12月の重点目標《地球環境の保全》

かけがえのない

地球環境を守るまち

12月は地球温暖化防止月間です

もぐどん



地球環境を守るために、低炭素社会への転換が強く求められています。必要以上のアイドリリングは止め、エコドライブを心がけましょう。また、エネルギーの効率利用の推進など、市民、事業者、行政が連携して温室効果ガスの排出削減など、温暖化対策を重要課題としてとらえ、取り組む必要があります。

◎市民のみなさん

●家庭での省エネルギーを心がけた生活の実施

- ・エネルギー需要が高まる時期、エネルギーを使う時間が集中しないように、時間帯をずらす(ピークシフト)、エネルギー効率の良い機器(電気以外のエネルギー源を使用する(エネルギーチェンジン)など、利用方法の見直しをしましょう。

◎事業所のみなさん

●省エネルギー化の仕組みの構築と事業所運営の実践

- ・ノーマイカーデーを設定し、二酸化炭素排出量削減のための行動を実践しましょう。
- ・自動車の運転に際しては、アイドリングストップやエコドライブに心がけましょう。

おこや環境かるた



へっちゃらさ 寒い季節も
なんのその



ごみの自家処理のうち、**野焼きは法律で禁止されています**。少量の落ち葉たき(ビニールや紙くずは禁止)や、農家での稲わらの焼却などは例外として認められていますが、これらの場合でも時間帯や風向きに注意して、近隣の迷惑にならないよう十分配慮しましょう。

水質汚濁事故を防止しましょう!

河川の水は、水道水や農業用水など幅広く利用されているため、水質汚濁事故が発生すると、多くの人の生活に影響を与え、動植物にも被害を及ぼすおそれがあります。水質汚濁事故を起こさないよう十分注意し、豊かな水環境の保全にご協力ください。

水質汚濁事故を起こしたら・見つけたら

油や農薬などを流出させてしまったり、流れているのを発見したら、すぐにご連絡ください。

連絡先

- 環境保全に関する関係機関
岡谷市市民環境課…… ☎23-4811 (内線1142・1143)
県諏訪地域振興局環境課…… ☎57-2952
県環境部水大気環境課…… ☎026-235-7162
- 危険物(灯油など)に関する関係機関
岡谷消防署…… ☎22-0119
- 河川の管理者
県諏訪建設事務所維持管理課…… ☎57-2935

残さず食べよう! 30・10運動

さんまる いちまる

もったいない! 食べられるのに捨てられる
「食べ残し」を減らそう

12月・1月には、忘年会や新年会など宴会の機会が多くなります。

「30・10(さんまる・いちまる)運動」は、宴会が始まった最初の30分間と最後の10分間は自分の席について料理を楽しみ、食べ残しを減らそうという運動です。(食べ残しを減らそう県民運動～e-プロジェクト～)

「食べ物を大切に」「作ってくれた人に感謝する」という意識をもち、「食べ残しゼロ」をめざしましょう。飲食店などのみなさんもお協力ください。



もったいないかいじゅう「もぐどん」

以上問合せ ●市民環境課(内線1142・1143)