

平成 29 年 岡谷市の人口

— 毎月人口異動調査結果年報 —

岡 谷 市

は じ め に

この結果書は、平成 29 年 1 月から 12 月までの「毎月人口異動調査」による人口異動の結果を集計したものです。「毎月人口異動調査」とは長野県が実施している調査で、5 年毎に行われている国勢調査の数値を基礎として、次の国勢調査までの期間、県及び市町村の人口、世帯数を自然動態(出生・死亡)と社会動態(転入・転出)の数により推計するものです。

したがって厚生労働省が行っている人口動態調査や住民基本台帳法による人口等の数値とは異なっております。

人口異動によって生じる社会的・経済的問題等に対して本結果書が少しでも参考になれば幸いです。

また、国勢調査の調査結果について付録としてまとめておりますので併せてご覧ください。

平 成 30 年 2 月

岡 谷 市

目 次

I 概 要

1. 人口動態	1
(1) 自然動態	2
(2) 社会動態	2
2. 世帯数と年齢別構成	7
(1) 世帯数と人口	8
(2) 年齢3区分別人口	9

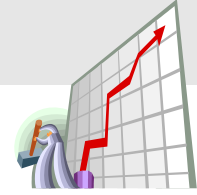
II 統 計 表

第1表 人口と世帯数の異動状況	10
第2表 人口異動の地域別状況	11
第3表 5歳階級別・月別転入者数	12
第4表 5歳階級別・月別転出者数	12
第5表 19市及び近隣町村の世帯数と人口	13
第6表 年齢別・男女別人口	14
第7表 人口の推移	15

付 国勢調査結果概要

第1表 人口、人口増減、面積及び人口密度	16
第2表 労働力状態（8区分）、年齢（5歳階級）、男女別15歳以上人口	17
第3表 産業（大分類）、年齢（5歳階級）、男女別15歳以上就業者数及び平均年齢	18
第4表 従業地・通学地による常住市区町村、男女別15歳以上就業者数及び通学者数	20
第5表 常住地による従業・通学市区町村、男女別15歳以上就業者数及び通学者数	20
第6表 町丁・字別男女別人口及び世帯数	21

I 概要



1 人口動態

平成 29 年中の毎月人口異動調査の結果、平成 29 年 12 月末現在の人口は 49,201 人(男 23,855 人、女 25,346 人)となり、前年より 451 人(男 216 人減、女 235 人減)減少している。

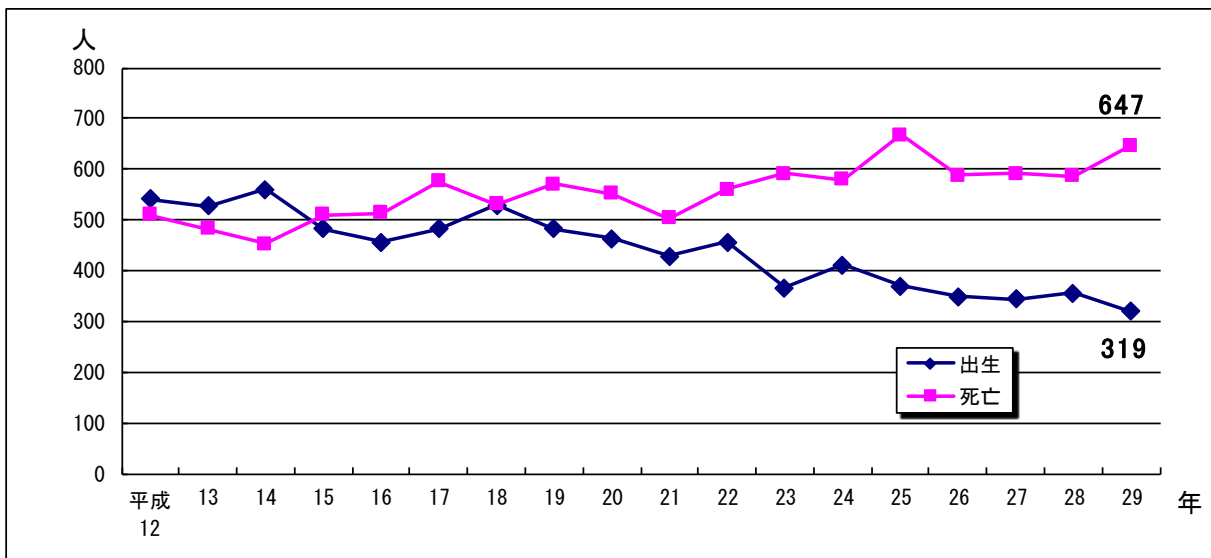
増減の内訳を要因別に見ると、自然動態(出生・死亡)による減少が 328 人、社会動態(転入・転出)による減少が 107 人となっている。

第1表 年別人口動態

*各年における年間の累計値。人口のみ、各年12月末日現在
*平成24年7月住民基本台帳法改正、外国人登録法廃止

年別	自然動態			社会動態			その他の増減(人)	年間増減(人)	人口(人)	増減率
	出生(人)	死亡(人)	増減(人)	転入(人)	転出(人)	増減(人)				
平成12	541	510	31	2,537	2,733	▲ 196	4	▲ 161	56,390	▲0.28%
13	527	483	44	2,545	2,828	▲ 283	7	▲ 232	56,158	▲0.41%
14	561	452	109	2,240	2,689	▲ 449	40	▲ 300	55,858	▲0.53%
15	482	510	▲ 28	2,209	2,575	▲ 366	28	▲ 366	55,492	▲0.66%
16	456	514	▲ 58	2,296	2,476	▲ 180	▲ 36	▲ 274	55,218	▲0.49%
17	483	576	▲ 93	2,245	2,534	▲ 289	▲ 15	▲ 397	54,582	▲0.72%
18	529	531	▲ 2	2,020	2,487	▲ 467	6	▲ 463	54,119	▲0.85%
19	482	571	▲ 89	1,943	2,265	▲ 322	14	▲ 397	53,722	▲0.73%
20	463	552	▲ 89	1,741	1,932	▲ 191	8	▲ 272	53,450	▲0.51%
21	428	503	▲ 75	1,615	1,985	▲ 370	1	▲ 444	53,006	▲0.83%
22	456	561	▲ 105	1,564	1,910	▲ 346	16	▲ 435	52,734	▲0.82%
23	367	591	▲ 224	1,493	1,771	▲ 278	18	▲ 484	52,250	▲0.92%
24	411	580	▲ 169	1,413	1,750	▲ 337	▲ 83	▲ 589	51,661	▲1.13%
25	370	668	▲ 298	1,403	1,576	▲ 173	▲ 63	▲ 534	51,127	▲1.03%
26	349	588	▲ 239	1,366	1,700	▲ 334	▲ 20	▲ 593	50,534	▲1.16%
27	343	592	▲ 249	1,402	1,656	▲ 254	0	▲ 503	50,016	▲1.00%
28	356	587	▲ 231	1,421	1,541	▲ 120	▲ 13	▲ 364	49,652	▲0.73%
29	319	647	▲ 328	1,418	1,525	▲ 107	▲ 16	▲ 451	49,201	▲0.90%

【第1図 年別自然動態】



(1) 自然動態

平成 29 年中の出生数は 319 人で前年より 37 人減少した。男女別では、男 160 人(29 人減)、女 159 人(8 人減)となっている。月平均出生数は 26.6 人で、前年より 3.1 人減少している。

死亡者数は 647 人で前年より 60 人増加した。男女別では男 313 人(20 人増)、女 334 人(40 人増)となっている。月平均死亡者数は 53.9 人で、前年より 5 人の増加となっている。

この結果、自然動態は 328 人の減(男 153 人減、女 175 人減)となっている。

(2) 社会動態

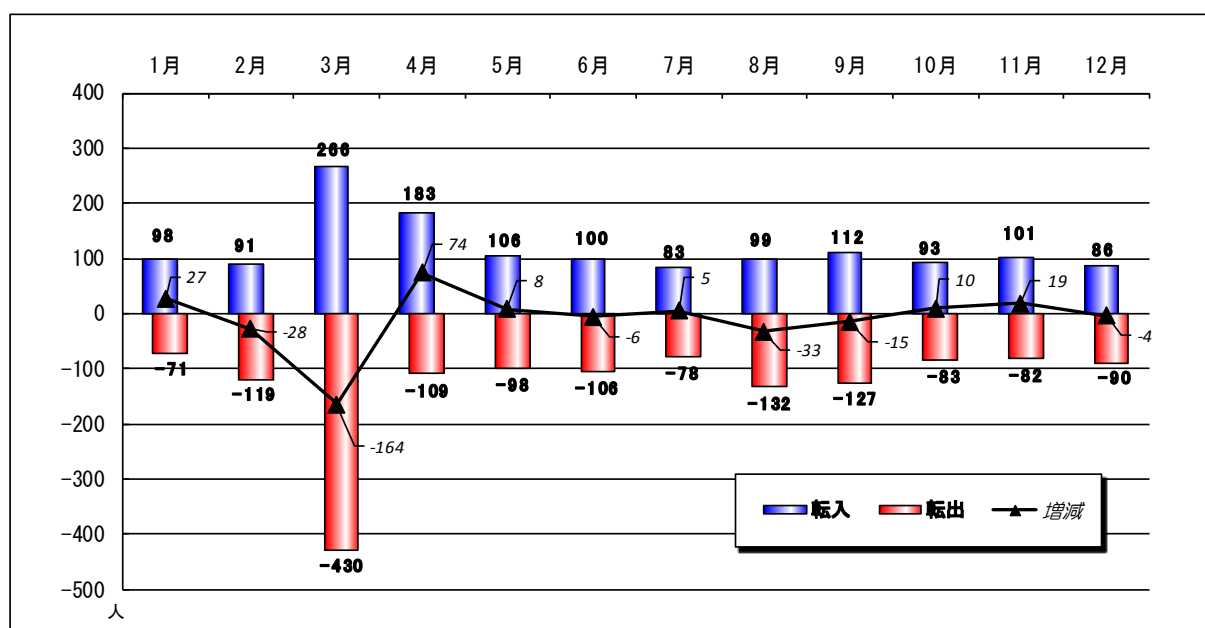
平成 29 年中の社会動態を見ると、転入者数は 1,418 人で前年より 3 人の減(県内 41 人増、県外 44 人減)となっている。

転出者数は 1,525 人で、前年より 16 人減(県内 20 人減、県外 4 人増)となっている。

この結果、社会動態は 107 人の減(男 56 人減、女 51 人減)となった。月平均転入・転出者数は、転入者が 118.7 人、転出者が 127.1 人で、転出者が 8.4 人上回っている。

月別に見ると、下図のとおり 3-4 月の異動が突出しており、これは就職・進学・転勤等によるものと思われる。

【第 2 図 月別社会動態】

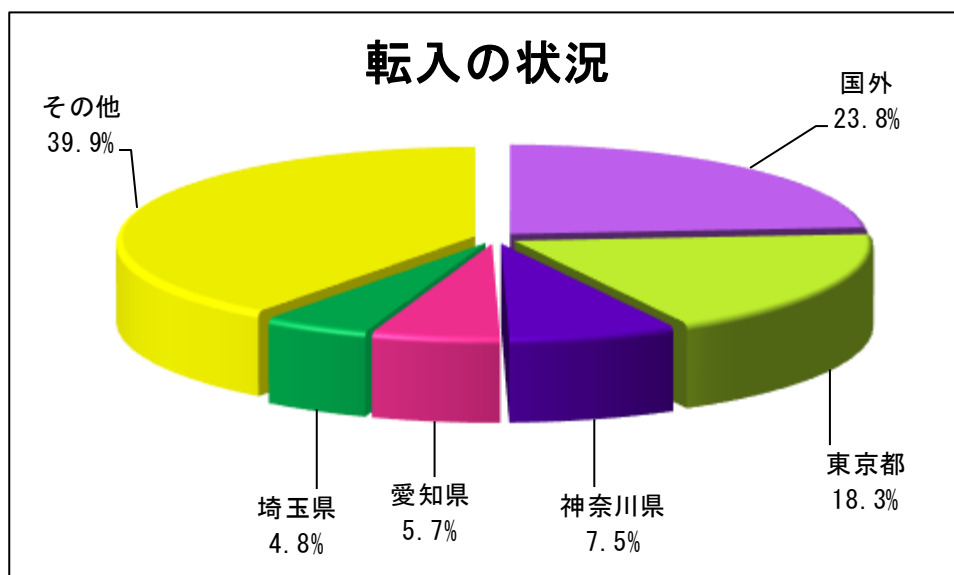


次に、地域別について見ると、県内各市町村への転出者が県内各市町村からの転入者を107人上回っており、県外への転出者が県外からの転入者を57人上回っている。

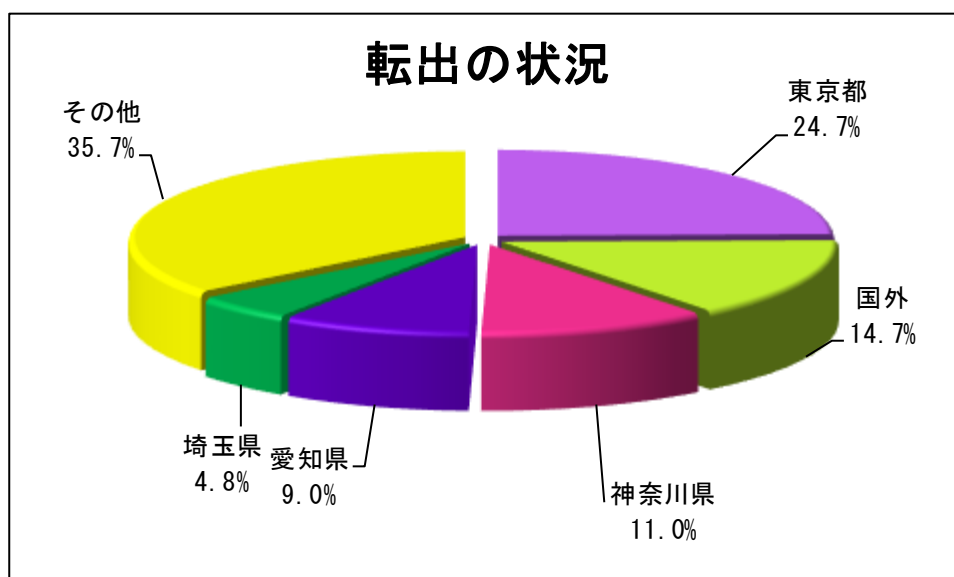
また、国外からの転入者及び国外への転出者については、いずれも上位5件以内に入っており、企業活動等の国際化や外国人労働者増加の状況が表れている。

転入計	転入先			転出計	転出先		
	県内各市町村から	県外から	上位5件		県内各市町村へ	県外へ	上位5件
1,418人	856人	562人	国外 134人 東京都 103人 神奈川県 42人 愛知県 32人 埼玉県 27人	1,525人	906人	619人	東京都 153人 国外 91人 神奈川県 68人 愛知県 56人 埼玉県 30人
*前年比 ▲3人	*前年比 41	*前年比 ▲44人		*前年比 -16人	*前年比 -20人	*前年比 4人	

【第3図】 県外からの転入の状況



【第4図】 県外への転出の状況



社会動態による人口減少の要因となる、市外への転出者が市内への転入者を上回る地域は、長野市、塩尻市、次いで伊那市、諏訪市などへの転出が転入を上回っている。

第3表 県内主要市町村別転入・転出状況

* 「転入」：各市から岡谷市への転入

* 「転出」：岡谷市から各市への転出

(単位:人)

年別	諏訪市			茅野市			下諏訪町			富士見町		
	転入	転出	増減	転入	転出	増減	転入	転出	増減	転入	転出	増減
20	202	182	20	94	134	▲ 40	184	165	19	11	23	▲ 12
21	248	198	50	115	115	0	133	163	▲ 30	12	9	3
22	164	185	▲ 21	58	119	▲ 61	140	196	▲ 56	17	14	3
23	167	217	▲ 50	107	119	▲ 12	144	173	▲ 29	10	11	▲ 1
24	147	184	▲ 37	78	112	▲ 34	121	172	▲ 51	14	8	6
25	153	167	▲ 14	82	98	▲ 16	126	132	▲ 6	9	14	▲ 5
26	138	203	▲ 65	69	99	▲ 30	136	136	0	9	15	▲ 6
27	181	159	22	84	88	▲ 4	115	119	▲ 4	12	12	0
28	166	142	24	76	99	▲ 23	91	104	▲ 13	4	15	▲ 11
29	155	166	▲ 11	82	63	19	110	90	20	4	6	▲ 2

年別	原村			長野市			松本市			塩尻市		
	転入	転出	増減	転入	転出	増減	転入	転出	増減	転入	転出	増減
20	10	14	▲ 4	97	86	11	103	111	▲ 8	31	90	▲ 59
21	4	12	▲ 8	71	101	▲ 30	91	129	▲ 38	63	78	▲ 15
22	2	6	▲ 4	71	79	▲ 8	78	139	▲ 61	49	95	▲ 46
23	7	5	2	67	74	▲ 7	72	126	▲ 54	66	81	▲ 15
24	9	6	3	91	73	18	72	136	▲ 64	47	92	▲ 45
25	6	1	5	66	73	▲ 7	105	114	▲ 9	71	83	▲ 12
26	3	13	▲ 10	67	85	▲ 18	90	104	▲ 14	69	88	▲ 19
27	2	7	▲ 5	64	57	7	90	112	▲ 22	74	69	5
28	5	6	▲ 1	53	60	▲ 7	80	101	▲ 21	56	75	▲ 19
29	8	10	▲ 2	66	108	▲ 42	100	95	5	49	81	▲ 32

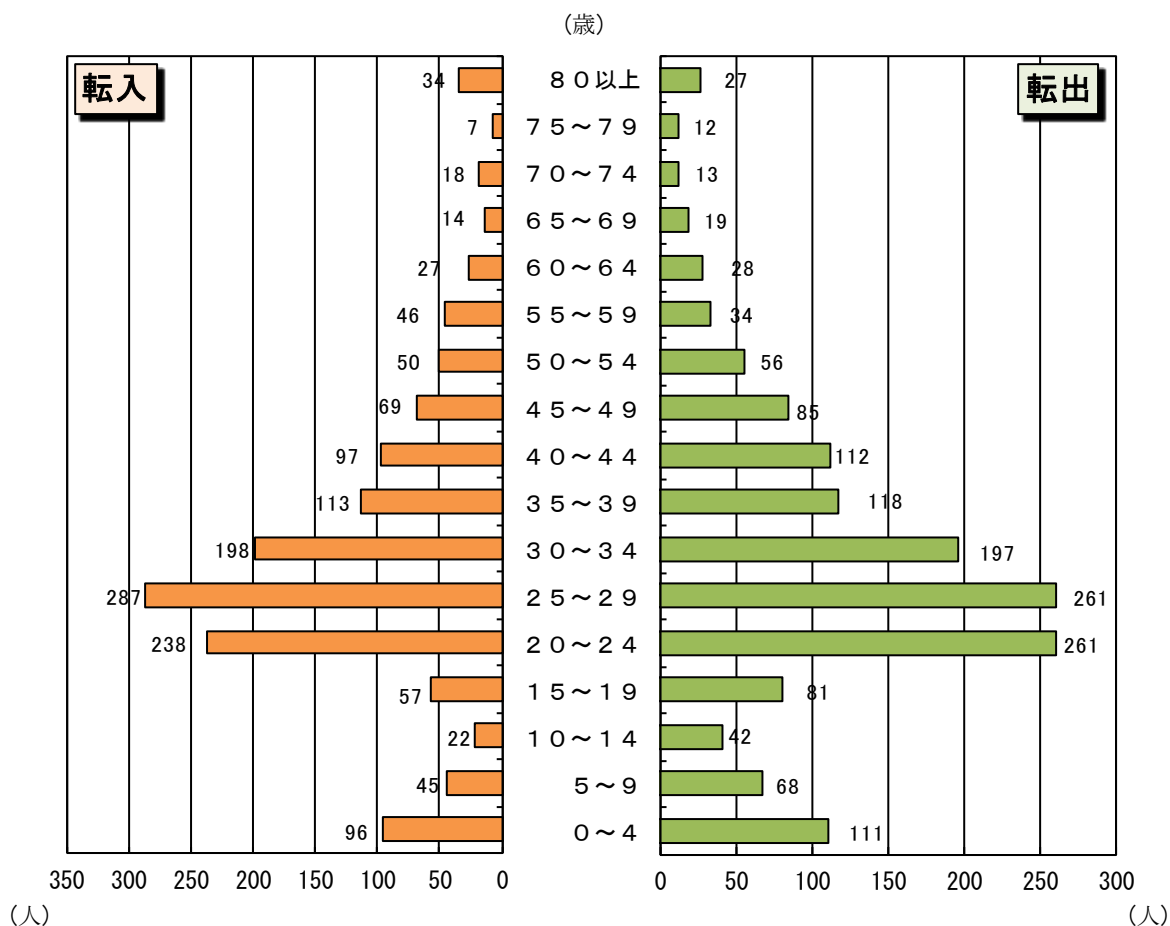
年別	伊那市			辰野町			箕輪町			上田市		
	転入	転出	増減	転入	転出	増減	転入	転出	増減	転入	転出	増減
20	52	36	16	46	51	▲ 5	40	33	7	24	17	7
21	34	43	▲ 9	55	47	8	25	47	▲ 22	22	32	▲ 10
22	29	42	▲ 13	50	46	4	21	46	▲ 25	27	24	3
23	26	48	▲ 22	31	48	▲ 17	27	23	4	23	17	6
24	24	35	▲ 11	32	46	▲ 14	21	41	▲ 20	29	25	4
25	29	32	▲ 3	33	53	▲ 20	25	26	▲ 1	20	24	▲ 4
26	37	32	5	44	34	10	22	29	▲ 7	21	38	▲ 17
27	32	25	7	35	60	▲ 25	19	32	▲ 13	24	37	▲ 13
28	27	34	▲ 7	31	60	▲ 29	24	32	▲ 8	18	25	▲ 7
29	34	48	▲ 14	37	26	11	26	36	▲ 10	23	21	2

年別	飯田市			安曇野市		
	転入	転出	増減	転入	転出	増減
20	18	14	4	21	35	▲ 14
21	19	16	3	20	31	▲ 11
22	41	29	12	25	17	8
23	19	17	2	28	26	2
24	45	29	16	29	22	7
25	30	19	11	29	34	▲ 5
26	31	31	0	17	28	▲ 11
27	46	36	10	16	27	▲ 11
28	41	24	17	16	9	7
29	39	24	15	22	16	6

5歳階級別に見ると、転入者では25～29歳が287人と最も多く、全体の20.2%を占め、次いで20～24歳が238人(16.8%)、30～34歳が198人(14.0%)の順となっており、この3階層で全体の51.0%を占めている。

一方、転出者では、20～24歳及び25～29歳がそれぞれ261人と最も多く、それぞれ全体の17.1%を占めている。次いで30～34歳が197人(12.9%)の順となっており、この3階層で全体の47.1%を占めている。

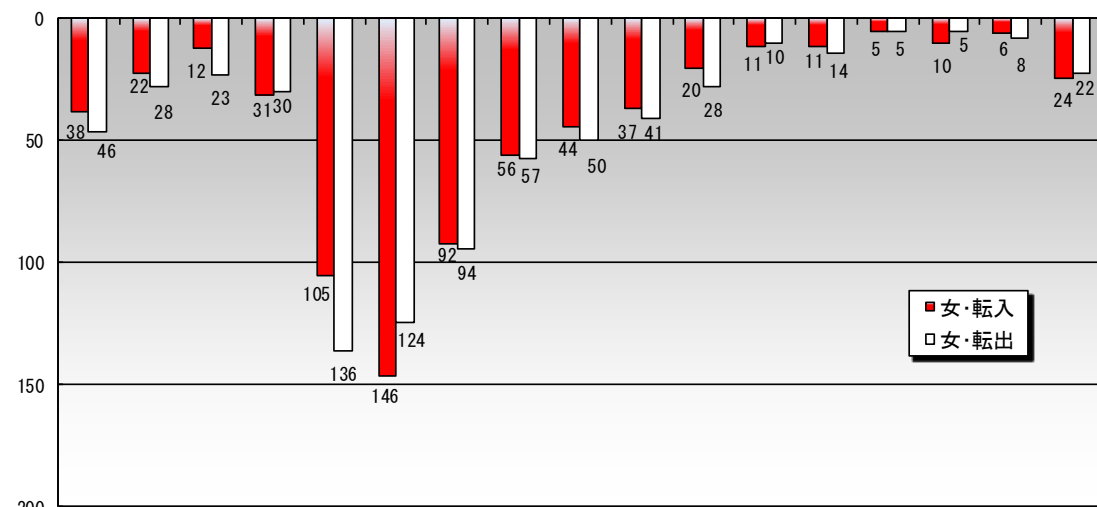
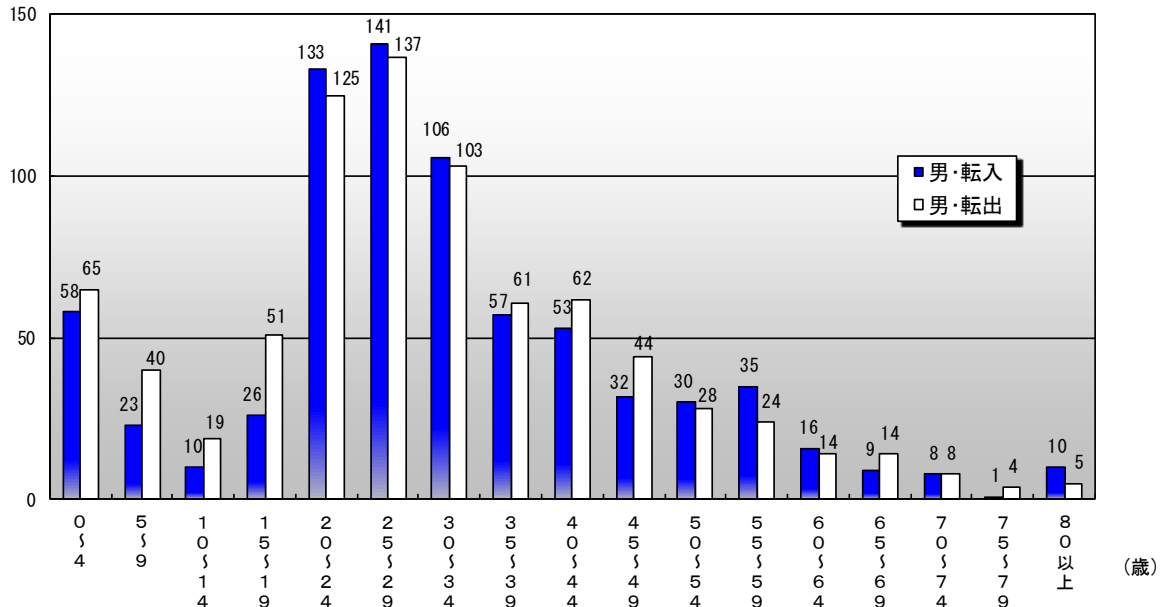
【第5図 5歳階級別 転入・転出者数】



また、男女別の転入・転出の状況は次図のとおりである。

【第6図 5歳階級別・男女別転入・転出者数】

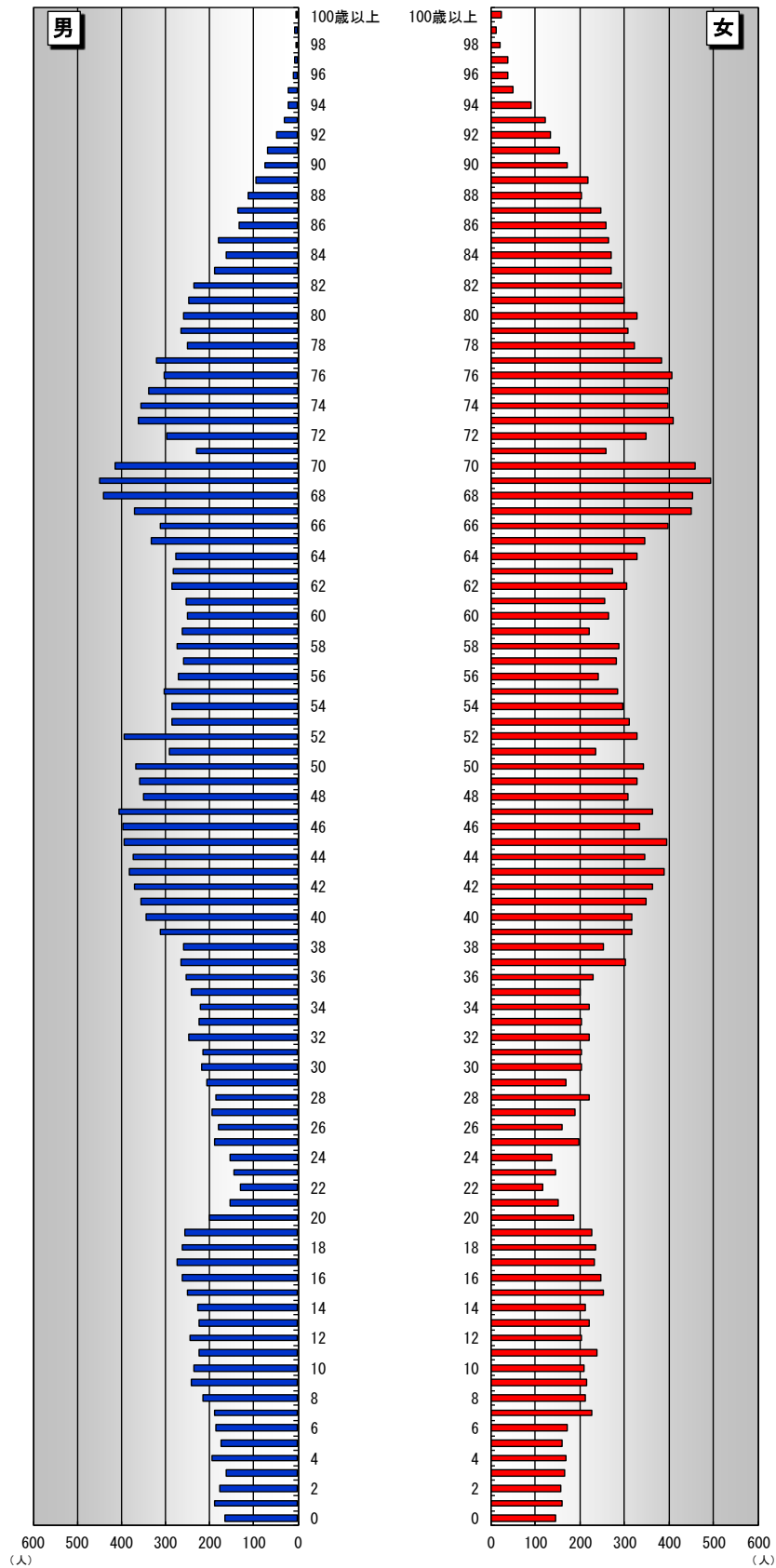
(人)



(人)

2 世帯数と年齢別構成

【第7図 人口ピラミッド(平成29年10月1日現在)】



(1) 世帯数と人口

平成29年10月1日現在の世帯数は19,214世帯、人口は49,262人、一世帯当たりの世帯員数は2.56人となっている。

第4表 人口と世帯数の推移

(各年10月1日現在)

年別	世帯数 (世帯)	人 口			女100 に対する 男 (人)	人口 密度 (人/Km ²)	一世帯 当たりの 人口 (人)	対長野県比		
		総数 (人)	男 (人)	女 (人)				世 帯 数 (%)	人 口 (%)	
昭和	61	19,079	61,516	29,769	31,747	94	722	3.22	3.04	2.87
	62	19,520	61,137	29,578	31,559	94	718	3.13	3.07	2.84
	63	18,478	60,816	29,463	31,353	94	714	3.29	2.88	2.82
平成	元	18,604	60,532	29,382	31,150	94	711	3.25	2.87	2.80
	2	18,684	59,849	28,985	30,864	94	703	3.20	2.84	2.78
	3	18,847	59,516	28,784	30,732	94	699	3.16	2.82	2.75
	4	18,968	59,266	28,672	30,594	94	696	3.12	2.79	2.73
	5	19,077	58,986	28,588	30,398	94	692	3.09	2.77	2.71
	6	19,192	58,670	28,408	30,262	94	689	3.06	2.74	2.68
	7	19,164	58,056	28,210	29,846	95	681	3.03	2.69	2.65
	8	19,712	57,616	27,992	29,624	94	676	2.92	2.71	2.62
	9	19,856	57,284	27,856	29,428	95	672	2.88	2.68	2.59
	10	20,027	57,074	27,780	29,294	95	670	2.85	2.67	2.58
	11	20,260	56,950	27,773	29,177	95	669	2.81	2.66	2.57
	12	19,570	56,401	27,644	28,757	96	662	2.88	2.58	2.55
	13	19,831	56,262	27,580	28,682	96	660	2.84	2.58	2.53
	14	19,851	55,875	27,396	28,479	96	656	2.81	2.56	2.52
	15	19,905	55,554	27,203	28,351	96	652	2.79	2.54	2.51
	16	20,099	55,312	27,103	28,209	96	649	2.75	2.54	2.50
	17	19,661	54,699	26,697	28,002	95	642	2.78	2.52	2.49
	18	19,609	54,214	26,438	27,776	95	636	2.76	2.49	2.48
	19	19,616	53,793	26,196	27,597	95	631	2.74	2.47	2.47
	20	19,747	53,529	26,076	27,453	95	628	2.71	2.48	2.46
	21	19,728	53,077	25,811	27,266	95	623	2.69	2.47	2.46
	22	19,501	52,841	25,625	27,216	94	620	2.71	2.45	2.45
	23	19,520	52,403	25,380	27,023	94	615	2.68	2.44	2.44
	24	19,524	51,822	25,091	26,731	94	608	2.65	2.43	2.43
	25	19,405	51,207	24,822	26,385	94	601	2.64	2.40	2.41
	26	19,432	50,690	24,559	26,131	94	596	2.61	2.39	2.40
	27	19,100	50,128	24,330	25,798	94	589	2.58	2.37	2.39
	28	19,173	49,743	24,119	25,624	94	585	2.59	2.36	2.38
	29	19,214	49,262	23,889	25,373	94	579	2.56	2.35	2.37

(注) ・人口密度について、平成25年までは市面積85.19Km²として算出していたが、平成26年より国土地理院による「全国都道府県市区町村別面積調」の測定方法が変更されたため、市面積85.10Km²として算出している。

・国勢調査実施年はその結果による数値であり、国勢調査実施年から次の国勢調査実施年までは直近の国勢調査の結果を基にした推計値である。

(2) 年齢3区分別人口

第5表 年齢3区分別人口の推移

(各年10月1日現在)

年別	総数	年齢3区分別人口							年齢構成指数			
		年少人口 (0～14歳)		生産年齢人口 (15～64歳)			老年人口 (65歳以上)		年少 人口 指数	老年 人口 指数	従属 人口 指数	老年 化 指数
		割合	割合	内15 ～24歳	割合	割合						
平成 12	56,401	7,991	14.2	36,718	65.1	5,868	11,686	20.7	21.8	31.8	53.6	146.2
13	56,262	7,891	14.0	36,362	64.6	5,680	12,003	21.3	21.7	33.0	54.7	152.1
14	55,875	7,788	13.9	35,695	63.9	5,304	12,386	22.2	21.8	34.7	56.5	159.0
15	55,554	7,706	13.9	35,136	63.3	5,151	12,706	22.9	21.9	36.2	58.1	164.9
16	55,312	7,668	13.9	34,666	62.7	5,081	12,972	23.5	22.1	37.4	59.5	169.2
17	54,699	7,581	13.9	33,696	61.6	4,463	13,422	24.5	22.5	39.8	62.3	177.0
18	54,214	7,550	13.9	32,916	60.7	4,298	13,748	25.4	22.9	41.8	64.7	182.1
19	53,793	7,477	13.9	32,194	59.8	4,237	14,122	26.3	23.2	43.9	67.1	188.9
20	53,529	7,428	13.9	31,657	59.1	4,279	14,444	27.0	23.5	45.6	69.1	194.5
21	53,077	7,329	13.8	30,971	58.4	4,357	14,777	27.8	23.7	47.7	71.4	201.6
22	52,841	7,260	13.8	30,538	57.9	3,980	14,975	28.4	23.8	49.0	72.8	206.3
23	52,403	7,148	13.7	30,234	57.8	3,996	14,953	28.6	23.6	49.5	73.1	209.2
24	51,822	6,968	13.5	29,477	57.0	4,030	15,309	29.6	23.6	51.9	75.6	219.7
25	51,207	6,807	13.3	28,651	56.0	4,043	15,681	30.7	23.8	54.7	78.5	230.4
26	50,690	6,566	13.0	27,974	55.3	4,192	16,082	31.8	23.5	57.5	81.0	244.9
27	50,128	6,327	12.7	27,331	54.8	3,961	16,181	32.5	23.1	59.2	82.4	255.7
28	49,743	6,164	12.5	26,887	54.4	3,986	16,403	33.2	22.9	61.0	83.9	266.1
29	49,262	5,935	12.1	26,577	54.3	4,022	16,461	33.6	22.3	61.9	84.3	277.4

(注) 平成12～16、22年以降の人口総数は、年齢別人口に不詳があるため、年齢別人口を合算しても総数と一致しない。

【参考】 [年齢構成指数]算出計算式

● 年少人口指数 = $\frac{\text{年少人口 (0～14歳)}}{\text{生産年齢人口 (15～64歳)}} \times 100$

● 老年人口指数 = $\frac{\text{老年人口 (65歳以上)}}{\text{生産年齢人口}} \times 100$

● 従属人口指数 = $\frac{\text{年少人口 + 老年人口}}{\text{生産年齢人口}} \times 100$

● 老年化指数 = $\frac{\text{老年人口}}{\text{年少人口}} \times 100$

II 統計表

【第1表】 人口と世帯数の異動状況

年別	世帯数	人口 (各年12月31日現在)										自然動態										社会動態										その他		年(月)間 増減							
		総数					増減					死亡					出生					転入					転出									増減					
		男		女		総数	男		女		総数	男		女		総数	男		女		総数	男		女		男		女		男		女		男		女		男		女	
		男	女	男	女	男	女	男	女	男	女	男	女	男	女	男	女	男	女	男	女	男	女	男	女	男	女	男	女	男	女	男	女	男	女	男	女				
平成14	19,850	55,858	27,389	28,469	561	284	277	452	214	238	109	70	39	2,240	1,244	996	2,689	1,134	1,555	1,332	933	322	167	155	32	18	14	34	34	40	▲ 300	▲ 0.53%									
15	19,922	55,492	27,152	28,340	482	240	242	510	266	244	▲ 28	▲ 26	▲ 2	2,209	1,212	997	2,575	1,035	1,540	1,035	822	▲ 191	▲ 67	▲ 124	23	15	8	54	28	▲ 366	▲ 0.66%										
16	20,089	55,218	27,036	28,182	456	247	209	514	270	244	▲ 58	▲ 23	▲ 35	2,296	1,258	1,038	2,476	1,065	1,411	1,065	933	▲ 322	▲ 167	▲ 155	32	18	14	59	95	▲ 36	▲ 274	▲ 0.49%									
注1) 17	19,649	54,582	26,640	27,942	483	248	235	576	271	305	▲ 93	▲ 23	▲ 70	2,245	1,286	959	2,534	1,136	1,398	1,136	822	▲ 191	▲ 67	▲ 124	23	15	8	67	82	▲ 15	▲ 397	▲ 0.72%									
18	19,585	54,119	26,370	27,749	529	260	269	531	280	251	▲ 2	▲ 20	18	2,020	1,143	877	2,487	1,104	1,383	1,104	846	▲ 370	▲ 111	▲ 259	24	23	1	62	56	▲ 6	▲ 463	▲ 0.85%									
19	19,660	53,722	26,167	27,555	482	257	225	571	312	259	▲ 89	▲ 55	▲ 34	1,943	1,165	778	2,265	933	1,332	933	▲ 322	▲ 167	▲ 155	32	18	14	32	18	▲ 397	▲ 0.73%											
20	19,749	53,450	26,041	27,409	463	236	227	552	284	268	▲ 89	▲ 48	▲ 41	1,741	1,043	698	1,932	822	1,110	822	▲ 191	▲ 67	▲ 124	23	15	8	23	15	▲ 272	▲ 0.51%											
21	19,706	53,006	25,773	27,233	428	224	204	503	265	238	▲ 75	▲ 41	▲ 34	1,615	1,028	587	1,985	846	1,139	846	▲ 370	▲ 111	▲ 259	24	23	1	24	23	▲ 444	▲ 0.83%											
注2) 22	19,492	52,734	25,560	27,174	456	210	246	561	304	257	▲ 105	▲ 94	▲ 11	1,564	895	669	1,910	758	1,152	758	▲ 346	▲ 257	▲ 89	▲ 34	18	16	16	34	18	▲ 435	▲ 0.82%										
23	19,488	52,250	25,304	26,946	367	188	179	591	317	274	▲ 224	▲ 129	▲ 95	1,493	921	572	1,771	678	1,093	678	▲ 278	▲ 172	▲ 106	24	6	18	24	6	▲ 484	▲ 0.92%											
24	19,464	51,661	25,009	26,652	411	213	198	580	288	292	▲ 169	▲ 75	▲ 94	1,413	867	546	1,750	651	1,099	651	▲ 337	▲ 232	▲ 105	35	118	▲ 83	35	118	▲ 589	▲ 1.13%											
25	19,409	51,127	24,746	26,381	370	193	177	668	344	324	▲ 298	▲ 151	▲ 147	1,403	890	513	1,576	621	955	621	▲ 173	▲ 65	▲ 108	34	97	▲ 63	34	97	▲ 534	▲ 1.03%											
26	19,382	50,534	24,465	26,069	349	186	163	588	314	274	▲ 239	▲ 128	▲ 111	1,366	866	500	1,700	663	1,037	663	▲ 334	▲ 171	▲ 163	31	51	▲ 20	31	51	▲ 593	▲ 1.16%											
注3) 27	19,074	50,016	24,261	25,755	343	179	164	592	286	306	▲ 249	▲ 107	▲ 142	1,402	892	510	1,656	706	950	706	▲ 254	▲ 58	▲ 196	51	51	0	51	51	▲ 503	▲ 1.00%											
28	19,182	49,652	24,071	25,581	356	189	167	587	293	294	▲ 231	▲ 104	▲ 127	1,421	815	606	1,541	615	926	615	▲ 120	▲ 111	▲ 9	▲ 25	38	▲ 13	▲ 364	▲ 0.73%													
29	19,237	49,201	23,855	25,346	319	160	159	647	313	334	▲ 328	▲ 153	▲ 175	1,418	856	562	1,525	619	906	619	▲ 107	▲ 50	▲ 57	20	36	▲ 16	20	36	▲ 451	▲ 0.90%											
29年1月	19,185	49,623	24,058	25,565	18	9	9	70	35	35	▲ 52	▲ 26	▲ 26	98	72	26	71	38	38	33	27	34	▲ 7	1	5	▲ 4	1	5	▲ 29	▲ 0.06%											
2月	19,162	49,560	24,013	25,547	27	12	15	59	31	28	▲ 32	▲ 19	▲ 13	91	59	32	119	46	73	46	▲ 28	▲ 14	▲ 14	0	3	▲ 3	0	3	▲ 63	▲ 0.13%											
3月	19,169	49,364	23,908	25,456	29	17	12	64	31	33	▲ 35	▲ 14	▲ 21	266	163	103	430	251	179	179	▲ 164	▲ 88	▲ 76	3	0	3	0	3	▲ 196	▲ 0.40%											
4月	19,205	49,413	23,956	25,457	23	13	10	45	22	23	▲ 22	▲ 9	▲ 13	183	105	78	109	50	59	50	74	46	28	2	5	▲ 3	2	5	▲ 49	0.10%											
5月	19,221	49,395	23,950	25,445	29	15	14	53	20	33	▲ 24	▲ 5	▲ 19	106	50	56	98	41	57	41	8	▲ 7	15	0	2	▲ 2	▲ 18	▲ 0.04%													
6月	19,219	49,368	23,940	25,428	31	16	15	44	22	22	▲ 13	▲ 6	▲ 7	100	55	45	106	46	60	46	▲ 6	▲ 5	▲ 1	0	8	▲ 8	▲ 27	▲ 0.05%													
7月	19,213	49,348	23,932	25,416	27	11	16	51	23	28	▲ 24	▲ 12	▲ 12	83	51	32	78	45	33	33	5	6	▲ 1	2	3	▲ 1	▲ 20	▲ 0.04%													
8月	19,195	49,289	23,905	25,384	28	16	12	53	26	27	▲ 25	▲ 10	▲ 15	99	58	41	132	79	53	53	▲ 33	▲ 21	▲ 12	1	2	▲ 1	▲ 59	▲ 0.12%													
9月	19,214	49,262	23,889	25,373	28	14	14	43	20	23	▲ 15	▲ 6	▲ 9	112	67	45	127	84	43	43	▲ 15	▲ 17	2	3	0	3	▲ 27	▲ 0.05%													
10月	19,225	49,241	23,876	25,365	26	8	18	57	26	31	▲ 31	▲ 18	▲ 13	93	53	40	83	53	30	30	10	0	10	4	4	0	▲ 21	▲ 0.04%													
11月	19,243	49,227	23,872	25,355	25	14	11	58	29	29	▲ 33	▲ 15	▲ 18	101	66	35	82	54	28	28	19	12	7	1	1	0	▲ 14	▲ 0.03%													
12月	19,237	49,201	23,855	25,346	28	15	13	50	28	22	▲ 22	▲ 13	▲ 9	86	57	29	90	37	53	37	▲ 4	▲ 4	▲ 8	3	3	0	▲ 26	▲ 0.05%													

注1) 平成17年の人口総数及び世帯数については平成17年国勢調査の基礎数値をもとにしているため、年間増減数とは一致しない。
 注2) 平成22年の人口総数及び世帯数については平成22年国勢調査の基礎数値をもとにしているため、年間増減数とは一致しない。
 注3) 平成27年の人口総数及び世帯数については平成27年国勢調査の基礎数値をもとにしているため、年間増減数とは一致しない。

【第2表】 人口異動の地域別状況 (各年12月31日現在)

(単位:人)

区分	総数	県内		県外		県外内訳							
		実数	構成比	実数	構成比	東京都	神奈川県	埼玉県	愛知県	千葉県	国外	その他	
転入	26年	1,366	866	63.4%	500	36.6%	81	46	38	35	26	86	188
	27年	1,402	892	63.6%	510	36.4%	107	46	35	27	17	93	185
	28年	1,421	815	57.4%	606	42.6%	112	55	38	41	21	122	217
	29年	1,418	856	60.4%	562	39.6%	103	42	27	32	26	134	198
	1月	98	72	73.5%	26	26.5%	7	0	1	0	0	6	12
	2月	91	59	64.8%	32	35.2%	7	1	4	0	2	3	15
	3月	266	163	61.3%	103	38.7%	14	20	6	6	1	17	39
	4月	183	105	57.4%	78	42.6%	12	4	3	0	4	19	36
	5月	106	50	47.2%	56	52.8%	14	6	1	1	4	12	18
	6月	100	55	55.0%	45	45.0%	9	0	1	6	5	10	14
	7月	83	51	61.4%	32	38.6%	2	1	0	2	2	13	12
	8月	99	58	58.6%	41	41.4%	6	3	7	2	1	7	15
	9月	112	67	59.8%	45	40.2%	4	2	2	4	0	21	12
10月	93	53	57.0%	40	43.0%	7	2	1	6	2	13	9	
11月	101	66	65.3%	35	34.7%	13	3	0	2	4	7	6	
12月	86	57	66.3%	29	33.7%	8	0	1	3	1	6	10	
転出	26年	1,700	1,037	61.0%	663	39.0%	126	62	55	57	42	94	227
	27年	1,656	950	57.4%	706	42.6%	177	70	39	50	24	84	262
	28年	1,541	926	60.1%	615	39.9%	135	61	54	44	39	81	201
	29年	1,525	906	59.4%	619	40.6%	153	68	30	56	30	91	191
	1月	71	38	53.5%	33	46.5%	8	1	0	2	0	4	18
	2月	119	73	61.3%	46	38.7%	10	10	8	3	0	8	7
	3月	430	251	58.4%	179	41.6%	57	21	9	14	12	15	51
	4月	109	59	54.1%	50	45.9%	7	4	2	7	4	4	22
	5月	98	57	58.2%	41	41.8%	12	1	1	5	3	4	15
	6月	106	60	56.6%	46	43.4%	10	4	0	5	0	11	16
	7月	78	45	57.7%	33	42.3%	9	3	1	3	1	4	12
	8月	132	79	59.8%	53	40.2%	6	6	4	6	4	13	14
	9月	127	84	66.1%	43	33.9%	9	6	0	3	5	6	14
10月	83	53	63.9%	30	36.1%	6	0	2	1	0	9	12	
11月	82	54	65.9%	28	34.1%	6	1	3	4	0	10	4	
12月	90	53	58.9%	37	41.1%	13	11	0	3	1	3	6	

【第3表】 5歳階級別・月別転入者数

年齢	転入計	男	女	1月	2月	3月	4月	5月	6月	7月	8月	9月	10月	11月	12月
総数	1,418	748	670	98	91	266	183	106	100	83	99	112	93	101	86
0～4	96	58	38	9	5	17	7	10	9	7	8	8	7	3	6
5～9	45	23	22	5	3	14	6	0	1	3	4	5	1	3	0
10～14	22	10	12	1	0	3	2	2	2	3	3	0	3	2	1
15～19	57	26	31	4	5	14	5	2	4	4	1	7	3	7	1
20～24	238	133	105	18	13	55	35	15	15	14	11	20	17	10	15
25～29	287	141	146	14	18	43	52	22	20	14	14	25	24	21	20
30～34	198	106	92	19	10	45	30	13	7	12	16	18	10	7	11
35～39	113	57	56	7	13	29	10	7	9	5	9	5	5	8	6
40～44	97	53	44	5	9	14	12	9	5	4	10	7	5	11	6
45～49	69	32	37	4	7	10	5	6	6	4	6	5	5	8	3
50～54	50	30	20	3	2	7	4	7	9	3	6	1	3	3	2
55～59	46	35	11	3	3	6	8	4	5	4	2	3	2	3	3
60～64	27	16	11	2	1	3	3	0	0	2	2	2	2	4	6
65～69	14	9	5	1	0	1	1	1	2	1	1	2	1	2	1
70～74	18	8	10	0	1	0	3	3	1	1	1	1	2	4	1
75～79	7	1	6	0	0	1	0	0	2	0	1	0	1	1	1
80以上	34	10	24	3	1	4	0	5	3	2	4	3	2	4	3

(単位:人)

【第4表】 5歳階級別・月別転出者数

年齢	転出計	男	女	1月	2月	3月	4月	5月	6月	7月	8月	9月	10月	11月	12月
総数	1,525	804	721	71	119	430	109	98	106	78	132	127	83	82	90
0～4	111	65	46	4	11	36	2	2	9	2	13	14	2	8	8
5～9	68	40	28	1	0	28	2	5	0	2	5	7	8	4	6
10～14	42	19	23	1	0	16	1	2	2	3	5	3	4	2	3
15～19	81	51	30	0	2	38	7	5	6	2	7	5	5	2	2
20～24	261	125	136	15	22	89	26	20	15	8	19	14	15	11	7
25～29	261	137	124	14	23	69	17	12	19	24	22	25	10	11	15
30～34	197	103	94	13	14	55	13	10	15	10	15	15	12	17	8
35～39	118	61	57	6	12	37	8	6	9	2	12	11	4	5	6
40～44	112	62	50	8	11	19	6	12	9	7	4	12	7	9	8
45～49	85	44	41	2	7	11	9	4	9	6	10	10	5	3	9
50～54	56	28	28	2	7	10	4	5	5	5	4	4	4	1	5
55～59	34	24	10	0	1	7	3	4	2	4	3	2	2	2	4
60～64	28	14	14	0	1	7	1	4	2	2	5	0	2	3	1
65～69	19	14	5	1	2	2	1	2	1	0	3	1	0	1	5
70～74	13	8	5	0	4	3	2	1	0	0	0	1	1	0	1
75～79	12	4	8	1	1	1	1	3	0	0	0	1	2	1	1
80以上	27	5	22	3	1	2	6	1	3	1	5	2	0	2	1

(単位:人)

【第5表】 19市及び近隣町村の世帯数と人口 (平成29年10月1日現在)

(単位:世帯、人)

市町村等	世帯数	人口	市町村等	世帯数	人口
県計	818,683	2,076,377	中野市	15,506	43,142
市計	661,716	1,660,459	大町市	10,875	27,203
郡計	156,967	415,558	飯山市	7,337	20,546
長野市	152,193	374,546	茅野市	22,878	55,826
松本市	101,619	242,065	塩尻市	26,999	67,090
上田市	63,652	155,715	佐久市	39,320	99,073
岡谷市	19,214	49,262	千曲市	21,893	59,792
飯田市	37,958	100,077	東御市	11,165	29,737
諏訪市	20,536	49,316	安曇野市	35,524	94,952
須坂市	18,699	50,305	下諏訪町	7,957	19,857
小諸市	16,803	41,875	富士見町	5,472	14,276
伊那市	26,795	67,437	原村	2,785	7,642
駒ヶ根市	12,750	32,500			

(注) 県計人口と市町村人口との推計方法が異なるため、市計と郡計を合算しても県計と一致しない。

【第6表】 年齡別、男女別人口 (平成29年10月1日現在)

年齡	總數	男	女	年齡	總數	男	女	年齡	總數	男	女	年齡	總數	男	女
總數	49,262	23,889	25,373												
0~4	1,690	888	802	25~29	1,899	957	942	50~54	3,139	1,622	1,517	75~79	3,301	1,477	1,824
0	310	164	146	25	389	190	199	50	710	367	343	75	738	339	399
1	348	188	160	26	341	181	160	51	529	292	237	76	712	304	408
2	335	177	158	27	385	194	191	52	723	393	330	77	704	320	384
3	330	163	167	28	408	186	222	53	596	285	311	78	572	249	323
4	367	196	171	29	376	206	170	54	581	285	296	79	575	265	310
5~9	1,998	1,006	992	30~34	2,180	1,126	1,054	55~59	2,690	1,370	1,320	80~84	2,555	1,092	1,463
5	335	173	162	30	421	218	203	55	588	302	286	80	587	258	329
6	359	187	172	31	418	215	203	56	514	272	242	81	548	248	300
7	418	190	228	32	470	248	222	57	540	258	282	82	529	235	294
8	427	214	213	33	430	225	205	58	562	275	287	83	460	190	270
9	459	242	217	34	441	220	221	59	486	263	223	84	431	161	270
10~14	2,247	1,157	1,090	35~39	2,640	1,331	1,309	60~64	2,776	1,346	1,430	85~89	1,854	657	1,197
10	446	236	210	35	442	240	202	60	515	249	266	85	447	181	266
11	462	224	238	36	485	254	231	61	509	253	256	86	390	132	258
12	450	245	205	37	570	266	304	62	589	284	305	87	383	135	248
13	447	224	223	38	515	260	255	63	557	282	275	88	319	114	205
14	442	228	214	39	628	311	317	64	606	278	328	89	315	95	220
15~19	2,501	1,305	1,196	40~44	3,595	1,826	1,769	65~69	4,048	1,904	2,144	90~94	924	246	678
15	502	249	253	40	660	344	316	65	680	333	347	90	246	74	172
16	509	262	247	41	706	356	350	66	711	312	399	91	224	69	155
17	507	275	232	42	735	370	365	67	820	369	451	92	185	49	136
18	499	263	236	43	774	383	391	68	894	440	454	93	155	32	123
19	484	256	228	44	720	373	347	69	943	450	493	94	114	22	92
20~24	1,521	783	738	45~49	3,636	1,906	1,730	70~74	3,535	1,658	1,877	95~99	215	52	163
20	387	201	186	45	790	395	395	70	875	415	460	95	75	23	52
21	305	153	152	46	731	397	334	71	490	231	259	96	49	11	38
22	247	130	117	47	770	406	364	72	646	296	350	97	46	7	39
23	290	145	145	48	657	349	308	73	771	361	410	98	25	4	21
24	292	154	138	49	688	359	329	74	753	355	398	99	20	7	13
												100~	29	4	25
												不詳	289	176	113

【第7表】 人口の推移

*国勢調査確定数値及び毎月人口異動調査による。

**各年 10月1日現在

年	調査名	世帯数		人口						
			対前年比	計	対前年比	男	対前年比	女	対前年比	
昭和	45	国勢調査	15,878	4.6%	60,350	1.4%	28,722	1.2%	31,628	1.5%
	46	毎月人口異動調査	16,121	1.5%	60,928	1.0%	29,026	1.1%	31,902	0.9%
	47	毎月人口異動調査	16,098	-0.1%	61,087	0.3%	29,204	0.6%	31,883	-0.1%
	48	毎月人口異動調査	16,113	0.1%	61,379	0.5%	29,425	0.8%	31,954	0.2%
	49	毎月人口異動調査	16,079	-0.2%	61,680	0.5%	29,609	0.6%	32,071	0.4%
	50	国勢調査	17,211	7.0%	61,776	0.2%	29,632	0.1%	32,144	0.2%
	51	毎月人口異動調査	17,264	0.3%	61,745	-0.1%	29,646	0.0%	32,099	-0.1%
	52	毎月人口異動調査	17,340	0.4%	61,861	0.2%	29,796	0.5%	32,065	-0.1%
	53	毎月人口異動調査	17,390	0.3%	62,134	0.4%	29,901	0.4%	32,233	0.5%
	54	毎月人口異動調査	17,426	0.2%	62,099	-0.1%	29,829	-0.2%	32,270	0.1%
	55	国勢調査	18,322	5.1%	62,210	0.2%	29,936	0.4%	32,274	0.0%
	56	毎月人口異動調査	18,309	-0.1%	61,870	-0.5%	29,703	-0.8%	32,167	-0.3%
	57	毎月人口異動調査	18,292	-0.1%	61,621	-0.4%	29,663	-0.1%	31,958	-0.6%
	58	毎月人口異動調査	18,014	-1.5%	61,228	-0.6%	29,462	-0.7%	31,766	-0.6%
	59	毎月人口異動調査	17,946	-0.4%	61,172	-0.1%	29,454	0.0%	31,718	-0.2%
	60	国勢調査	18,516	3.2%	61,747	0.9%	29,904	1.5%	31,843	0.4%
	61	毎月人口異動調査	19,079	3.0%	61,516	-0.4%	29,769	-0.5%	31,747	-0.3%
	62	毎月人口異動調査	19,520	2.3%	61,137	-0.6%	29,578	-0.6%	31,559	-0.6%
	63	毎月人口異動調査	18,478	-5.3%	60,816	-0.5%	29,463	-0.4%	31,353	-0.7%
平成	元	毎月人口異動調査	18,604	0.7%	60,532	-0.5%	29,382	-0.3%	31,150	-0.6%
	2	国勢調査	18,684	0.4%	59,849	-1.1%	28,985	-1.4%	30,864	-0.9%
	3	毎月人口異動調査	18,847	0.9%	59,516	-0.6%	28,784	-0.7%	30,732	-0.4%
	4	毎月人口異動調査	18,968	0.6%	59,266	-0.4%	28,672	-0.4%	30,594	-0.4%
	5	毎月人口異動調査	19,077	0.6%	58,986	-0.5%	28,588	-0.3%	30,398	-0.6%
	6	毎月人口異動調査	19,192	0.6%	58,670	-0.5%	28,408	-0.6%	30,262	-0.4%
	7	国勢調査	19,164	-0.1%	58,056	-1.0%	28,210	-0.7%	29,846	-1.4%
	8	毎月人口異動調査	19,712	2.9%	57,616	-0.8%	27,992	-0.8%	29,624	-0.7%
	9	毎月人口異動調査	19,856	0.7%	57,284	-0.6%	27,856	-0.5%	29,428	-0.7%
	10	毎月人口異動調査	20,027	0.9%	57,074	-0.4%	27,780	-0.3%	29,294	-0.5%
	11	毎月人口異動調査	20,260	1.2%	56,950	-0.2%	27,773	0.0%	29,177	-0.4%
	12	国勢調査	19,570	-3.4%	56,401	-1.0%	27,644	-0.5%	28,757	-1.4%
	13	毎月人口異動調査	19,831	1.3%	56,262	-0.2%	27,580	-0.2%	28,682	-0.3%
	14	毎月人口異動調査	19,851	0.1%	55,875	-0.7%	27,396	-0.7%	28,479	-0.7%
	15	毎月人口異動調査	19,905	0.3%	55,554	-0.6%	27,203	-0.7%	28,351	-0.4%
	16	毎月人口異動調査	20,099	1.0%	55,312	-0.4%	27,103	-0.4%	28,209	-0.5%
	17	国勢調査	19,661	-2.2%	54,699	-1.1%	26,697	-1.5%	28,002	-0.7%
	18	毎月人口異動調査	19,609	-0.3%	54,214	-0.9%	26,438	-1.0%	27,776	-0.8%
	19	毎月人口異動調査	19,616	0.0%	53,793	-0.8%	26,196	-0.9%	27,597	-0.6%
	20	毎月人口異動調査	19,747	0.7%	53,529	-0.5%	26,076	-0.5%	27,453	-0.5%
	21	毎月人口異動調査	19,728	-0.1%	53,077	-0.8%	25,811	-1.0%	27,266	-0.7%
	22	国勢調査	19,501	-1.2%	52,841	-0.4%	25,625	-0.7%	27,216	-0.2%
	23	毎月人口異動調査	19,520	0.1%	52,403	-0.8%	25,380	-1.0%	27,023	-0.7%
	24	毎月人口異動調査	19,524	0.0%	51,822	-1.1%	25,091	-1.1%	26,731	-1.1%
	25	毎月人口異動調査	19,405	-0.6%	51,207	-1.2%	24,822	-1.1%	26,385	-1.3%
	26	毎月人口異動調査	19,432	0.1%	50,690	-1.0%	24,559	-1.1%	26,131	-1.0%
	27	国勢調査	19,100	-1.7%	50,128	-1.1%	24,330	-1.1%	25,798	-1.3%
	28	毎月人口異動調査	19,173	0.4%	49,743	-1.9%	24,119	-1.8%	25,624	-0.7%
	29	毎月人口異動調査	19,214	0.2%	49,262	-1.0%	23,889	-1.0%	25,373	-1.0%

国勢調査 結果概要

【第1表】 人口、人口増減、面積及び人口密度 -平成27年国勢調査-

	人口				面積 (km ²)	人口密度 (1km ² 当たり)
	平成27年	平成22年	平成22年～27年の人口増減			
			増減数 (人)	増減率 (%)		
長野県	2,098,804	2,152,449	▲ 53,645	▲ 2.5	13561.56	154.8
市部	1,675,324	1,707,312	▲ 31,988	▲ 1.9	6724.04	249.2
郡部	423,480	445,137	▲ 21,657	▲ 4.9	6837.52	61.9
長野市	377,598	381,511	▲ 3,913	▲ 1.0	834.81	452.3
本松市	243,293	243,037	256	0.1	978.47	248.6
上田市	156,827	159,597	▲ 2,770	▲ 1.7	552.04	284.1
岡谷市	50,128	52,841	▲ 2,713	▲ 5.1	85.10	589.0
飯田市	101,581	105,335	▲ 3,754	▲ 3.6	658.66	154.2
諏訪市	50,140	51,200	▲ 1,060	▲ 2.1	109.17	459.3
須坂市	50,725	52,168	▲ 1,443	▲ 2.8	149.67	338.9
小諸市	42,512	43,997	▲ 1,485	▲ 3.4	98.55	431.4
伊那市	68,271	71,093	▲ 2,822	▲ 4.0	667.93	102.2
駒ヶ根市	32,759	33,693	▲ 934	▲ 2.8	165.86	197.5
中野市	43,909	45,638	▲ 1,729	▲ 3.8	112.18	391.4
大町市	28,041	29,801	▲ 1,760	▲ 5.9	565.15	49.6
飯山市	21,438	23,545	▲ 2,107	▲ 8.9	202.43	105.9
茅野市	55,912	56,391	▲ 479	▲ 0.8	266.59	209.7
塩尻市	67,135	67,670	▲ 535	▲ 0.8	289.98	231.5
佐久市	99,368	100,552	▲ 1,184	▲ 1.2	423.51	234.6
千曲市	60,298	62,068	▲ 1,770	▲ 2.9	119.79	503.4
東御市	30,107	30,696	▲ 589	▲ 1.9	112.37	267.9
安曇野市	95,282	96,479	▲ 1,197	▲ 1.2	331.78	287.2
小海町	4,713	5,180	▲ 467	▲ 9.0	114.20	41.3
川上村	4,607	4,972	▲ 365	▲ 7.3	209.61	22.0
南牧村	3,408	3,528	▲ 120	▲ 3.4	133.09	25.6
南相木村	1,005	1,121	▲ 116	▲ 10.3	66.05	15.2
北相木村	774	842	▲ 68	▲ 8.1	56.32	13.7
佐久穂町	11,186	12,069	▲ 883	▲ 7.3	188.15	59.5
軽井沢町	18,994	19,018	▲ 24	▲ 0.1	156.03	121.7
御代田町	15,184	14,738	446	3.0	58.79	258.3
立科町	7,265	7,707	▲ 442	▲ 5.7	66.87	108.6
青木村	4,343	4,609	▲ 266	▲ 5.8	57.10	76.1
長和町	6,166	6,780	▲ 614	▲ 9.1	183.86	33.5
下諏訪町	20,236	21,532	▲ 1,296	▲ 6.0	66.87	302.6
富士見町	14,493	15,338	▲ 845	▲ 5.5	144.76	100.1
原村	7,566	7,573	▲ 7	▲ 0.1	43.26	174.9
辰野町	19,770	20,909	▲ 1,139	▲ 5.4	169.20	116.8
箕輪町	25,241	26,214	▲ 973	▲ 3.7	85.91	293.8
飯島町	9,530	9,902	▲ 372	▲ 3.8	86.96	109.6
南箕輪村	15,063	14,543	520	3.6	40.99	367.5
中川村	4,850	5,074	▲ 224	▲ 4.4	77.05	62.9
宮田村	8,821	8,974	▲ 153	▲ 1.7	54.50	161.9
松川町	13,167	13,676	▲ 509	▲ 3.7	72.79	180.9
高森町	13,080	13,216	▲ 136	▲ 1.0	45.36	288.4
阿南町	4,962	5,455	▲ 493	▲ 9.0	123.07	40.3
阿智村	6,538	7,036	▲ 498	▲ 7.1	214.43	30.5
平谷村	484	563	▲ 79	▲ 14.0	77.37	6.3
根羽村	970	1,129	▲ 159	▲ 14.1	89.97	10.8
下條村	3,851	4,200	▲ 349	▲ 8.3	38.12	101.0
売木村	575	656	▲ 81	▲ 12.3	43.43	13.2
天龍村	1,365	1,657	▲ 292	▲ 17.6	109.44	12.5
泰阜村	1,702	1,910	▲ 208	▲ 10.9	64.59	26.4
喬木村	6,310	6,692	▲ 382	▲ 5.7	66.61	94.7
豊丘村	6,592	6,819	▲ 227	▲ 3.3	76.79	85.8
大鹿村	1,023	1,160	▲ 137	▲ 11.8	248.28	4.1
上松町	4,670	5,245	▲ 575	▲ 11.0	168.42	27.7
南木曾町	4,313	4,810	▲ 497	▲ 10.3	215.93	20.0
木祖村	2,926	3,134	▲ 208	▲ 6.6	140.50	20.8
王滝村	839	965	▲ 126	▲ 13.1	310.82	2.7
大桑村	3,825	4,145	▲ 320	▲ 7.7	234.47	16.3
木曾町	11,826	12,743	▲ 917	▲ 7.2	476.03	24.8
麻績村	2,788	2,970	▲ 182	▲ 6.1	34.38	81.1
生坂村	1,843	1,953	▲ 110	▲ 5.6	39.05	47.2
山形村	8,395	8,425	▲ 30	▲ 0.4	24.98	336.1
朝日村	4,462	4,741	▲ 279	▲ 5.9	70.62	63.2
筑北村	4,730	5,172	▲ 442	▲ 8.5	99.47	47.6
池田町	9,926	10,329	▲ 403	▲ 3.9	40.16	247.2
松川村	9,948	10,093	▲ 145	▲ 1.4	47.07	211.3
白馬村	8,929	9,205	▲ 276	▲ 3.0	189.36	47.2
小谷村	2,904	3,221	▲ 317	▲ 9.8	267.91	10.8
坂城町	14,871	15,730	▲ 859	▲ 5.5	53.64	277.2
小布施町	10,702	11,072	▲ 370	▲ 3.3	19.12	559.7
高山村	7,033	7,563	▲ 530	▲ 7.0	98.56	71.4
山ノ内町	12,429	13,678	▲ 1,249	▲ 9.1	265.90	46.7
木島平村	4,658	4,939	▲ 281	▲ 5.7	99.32	46.9
野沢温泉村	3,479	3,853	▲ 374	▲ 9.7	57.96	60.0
信濃町	8,469	9,238	▲ 769	▲ 8.3	149.30	56.7
小川村	2,665	3,041	▲ 376	▲ 12.4	58.11	45.9
飯綱町	11,063	11,865	▲ 802	▲ 6.8	75.00	147.5
栄村	1,953	2,215	▲ 262	▲ 11.8	271.66	7.2

注) 面積は全国都道府県市区町村別面積調による。

[第2表] 労働力状態(8区分)、年齢(5歳階級)、男女別15歳以上人口 -平成27年国勢調査-

	総数 (労働力状態)	労働力人口						非労働力人口				その他			不詳
		就業者						完全失業者				家事	通学	その他	
		主に仕事	家事のほか 仕事	通学のかた わら仕事	休業者	完全失業者	家事	通学	その他						
総数 (15歳以上年齢)	43,512	23,992	20,376	3,217	105	294	1,043	18,070	6,731	2,197	9,142	407			
男	20,933	13,541	13,090	266	49	136	714	6,446	846	1,139	4,461	232			
女	22,579	10,451	7,286	2,951	56	158	329	11,624	5,885	1,058	4,681	175			
総数	2,287	236	166	4	64	24	24	1,995	15	1,942	38	32			
男	1,211	139	105	2	31	1	12	1,045	3	1,024	18	15			
女	1,076	109	61	2	33	1	12	950	12	918	20	17			
総数	1,674	1,320	1,166	27	29	11	87	307	65	216	26	47			
男	840	685	613	3	12	4	53	122	104	13	33	33			
女	834	635	553	24	17	7	34	185	60	112	13	14			
総数	1,973	1,700	1,524	59	17	17	93	224	181	17	26	49			
男	1,026	968	900	3	3	3	62	3	7	6	15	30			
女	947	732	624	56	4	17	31	196	174	11	11	19			
総数	2,315	1,938	1,650	165	3	46	74	336	289	8	39	41			
男	1,229	1,167	1,101	5	5	8	51	35	7	2	26	27			
女	1,086	771	549	160	1	38	23	301	282	6	13	14			
総数	3,079	2,627	2,139	323	-	44	121	412	374	3	35	40			
男	1,544	1,483	1,393	3	3	6	81	37	14	-	23	24			
女	1,535	1,144	746	320	-	38	40	375	360	3	12	16			
総数	3,773	3,332	2,751	420	-	30	131	395	335	4	56	46			
男	1,936	1,869	1,764	8	13	13	84	43	10	1	32	21			
女	1,837	1,463	987	412	-	17	47	352	325	3	24	22			
総数	3,382	2,902	2,508	382	-	12	118	317	253	1	63	45			
男	1,787	1,706	1,607	4	9	9	86	54	16	-	38	27			
女	1,595	1,314	1,282	378	-	3	32	263	237	1	25	18			
総数	3,016	2,680	2,250	329	1	14	86	307	258	2	47	29			
男	1,536	1,476	1,406	8	6	6	56	47	17	1	29	13			
女	1,480	1,204	844	321	1	8	30	260	241	1	18	16			
総数	2,642	2,254	1,873	283	-	20	78	379	303	-	76	9			
男	1,314	1,233	1,185	14	-	11	48	77	32	-	45	4			
女	1,328	1,021	713	269	-	9	30	302	271	-	31	5			
総数	3,190	2,168	1,700	339	-	20	109	1,007	671	1	335	15			
男	1,517	1,138	1,097	30	-	11	77	296	83	1	212	6			
女	1,673	953	603	309	-	9	32	711	588	-	123	9			
総数	4,094	1,907	1,395	419	-	29	64	2,168	1,072	-	1,096	19			
男	1,949	1,125	987	59	-	27	52	1,411	813	-	672	11			
女	2,145	782	408	360	-	2	12	1,355	931	-	424	8			
総数	3,723	1,071	762	261	1	18	29	2,642	1,042	2	1,598	10			
男	1,738	677	572	60	1	16	28	1,057	173	-	884	4			
女	1,985	394	190	201	-	2	2	1,585	869	2	714	6			
総数	3,139	467	311	123	-	14	19	2,665	840	-	1,825	7			
男	1,432	305	238	39	-	12	16	1,123	155	-	968	4			
女	1,707	162	73	84	-	2	3	1,542	685	-	857	3			
総数	2,474	201	129	53	-	11	8	2,262	600	1	1,661	11			
男	1,018	142	107	22	-	7	6	868	109	-	759	8			
女	1,456	59	22	31	-	4	2	1,394	491	-	902	3			
総数	2,751	90	52	30	-	6	2	2,654	433	-	2,221	7			
男	856	53	40	6	-	5	2	801	74	-	727	2			
女	1,895	37	12	24	-	1	-	1,853	359	-	1,494	5			

【第3表】産業（大分類）、年齢（5歳階級）男女別15歳以上就業者数及び平均年齢

		総数	A 農業、林業	B 漁業	C 鉱業、採石業、 砂利採取業	D 建設業	E 製造業	F 電気・ガス・ 熱供給・水道業	G 情報通信業	H 運輸業、 郵便業	I 卸売業、 小売業
総数	総数	23,992	368	5	7	1,648	8,280	84	269	608	3,492
	男	13,541	253	4	6	1,385	5,518	75	211	524	1,867
	女	10,451	115	1	1	263	2,762	9	58	84	1,625
15～19歳	総数	236	-	-	-	14	100	1	-	6	37
	男	139	-	-	-	14	67	1	-	5	17
	女	97	-	-	-	-	33	-	-	1	20
20～24歳	総数	1,233	5	-	-	66	459	8	8	17	158
	男	632	2	-	-	60	284	8	5	12	77
	女	601	3	-	-	6	175	-	3	5	81
25～29歳	総数	1,607	3	-	1	64	557	8	26	20	224
	男	906	3	-	1	56	397	7	13	15	132
	女	701	-	-	-	8	160	1	13	5	92
30～34歳	総数	1,864	16	-	1	107	668	4	26	42	287
	男	1,116	13	-	-	87	475	2	22	38	161
	女	748	3	-	1	20	193	2	4	4	126
35～39歳	総数	2,506	12	-	1	168	912	8	36	64	369
	男	1,402	9	-	1	143	625	6	27	53	201
	女	1,104	3	-	-	25	287	2	9	11	168
40～44歳	総数	3,201	18	1	1	230	1,210	12	47	70	479
	男	1,785	12	1	1	186	801	11	38	60	265
	女	1,416	6	-	-	44	409	1	9	10	214
45～49歳	総数	2,902	17	1	1	187	1,140	16	41	86	378
	男	1,620	11	1	1	154	759	14	33	70	197
	女	1,282	6	-	-	33	381	2	8	16	181
50～54歳	総数	2,594	22	-	-	158	932	10	43	95	360
	男	1,420	15	-	-	137	624	10	39	85	161
	女	1,174	7	-	-	21	308	-	4	10	199
55～59歳	総数	2,176	20	-	-	152	719	10	21	64	332
	男	1,185	11	-	-	123	464	9	17	53	172
	女	991	9	-	-	29	255	1	4	11	160
60～64歳	総数	2,059	32	2	2	173	646	5	12	56	309
	男	1,138	24	1	2	151	388	5	12	49	160
	女	921	8	1	-	22	258	-	-	7	149
65～69歳	総数	1,843	62	-	-	181	484	1	5	54	251
	男	1,073	41	-	-	154	331	1	4	52	131
	女	770	21	-	-	27	153	-	1	2	120
70～74歳	総数	1,042	58	1	-	93	274	1	4	28	160
	男	649	41	1	-	78	184	1	1	26	89
	女	393	17	-	-	15	90	-	3	2	71
75～79歳	総数	448	43	-	-	38	121	-	-	5	91
	男	289	29	-	-	27	79	-	-	5	65
	女	159	14	-	-	11	42	-	-	-	26
80～84歳	総数	193	36	-	-	13	38	-	-	1	38
	男	136	26	-	-	12	28	-	-	1	29
	女	57	10	-	-	1	10	-	-	-	9
85歳以上	総数	88	24	-	-	4	20	-	-	-	19
	男	51	16	-	-	3	12	-	-	-	10
	女	37	8	-	-	1	8	-	-	-	9
平均年齢 (歳)	総数	48.0	64.9	57.7	44.8	50.4	46.7	43.6	44.1	49.6	48.5
	男	48.3	64.8	56.0	46.8	50.2	46.5	44.0	44.9	50.1	48.7
	女	47.6	64.9	64.5	32.5	51.1	47.0	40.3	41.1	46.2	48.3

-平成 27 年国勢調査-

J	K	L	M	N	O	P	Q	R	S	T
金融業、 保険業	不動産業、 物品賃貸業	学術研究、 専門・技術 サービス業	宿泊業、飲 食サービス業	生活関連 サービス業、 娯楽業	教育、 学習支援業	医療、福祉	複合 サービス事業	サービス業 (他に分類さ れないもの)	公務 (他に分類さ れるものを除 く)	分類不能の 産業
449	234	504	1,115	915	906	3,066	201	979	627	235
208	144	318	400	381	345	661	125	594	386	136
241	90	186	715	534	561	2,405	76	385	241	99
-	-	2	48	5	-	11	-	7	2	3
-	-	1	18	1	-	5	-	6	2	2
-	-	1	30	4	-	6	-	1	-	1
27	10	15	73	56	34	209	20	22	30	16
16	4	6	27	24	11	42	12	14	17	11
11	6	9	46	32	23	167	8	8	13	5
51	10	25	55	62	77	291	14	32	58	29
26	8	14	18	32	29	73	6	18	37	21
25	2	11	37	30	48	218	8	14	21	8
41	14	37	68	77	62	231	19	62	66	36
26	12	24	27	33	24	52	14	41	44	21
15	2	13	41	44	38	179	5	21	22	15
48	9	50	115	81	82	338	23	88	73	29
18	3	25	43	31	34	62	16	51	36	18
30	6	25	72	50	48	276	7	37	37	11
55	20	61	143	93	122	368	31	108	101	31
17	17	32	47	43	33	68	19	62	59	13
38	3	29	96	50	89	300	12	46	42	18
56	23	51	110	86	125	358	31	104	72	19
26	16	30	40	35	46	59	17	65	34	12
30	7	21	70	51	79	299	14	39	38	7
58	16	43	105	82	134	338	20	79	71	28
28	6	27	37	33	47	58	12	41	46	14
30	10	16	68	49	87	280	8	38	25	14
51	14	52	64	52	115	318	19	86	73	14
19	7	35	29	20	46	60	15	47	51	7
32	7	17	35	32	69	258	4	39	22	7
31	34	59	113	64	61	267	15	118	51	9
16	20	42	32	22	31	55	9	78	37	4
15	14	17	81	42	30	212	6	40	14	5
20	23	57	121	121	48	230	6	154	18	7
10	16	45	39	43	20	70	3	94	13	6
10	7	12	82	78	28	160	3	60	5	1
7	29	37	68	85	27	68	1	85	9	7
4	20	27	27	39	13	34	1	53	7	3
3	9	10	41	46	14	34	-	32	2	4
4	19	9	22	32	8	26	2	23	3	2
2	9	7	9	17	5	15	1	16	3	-
2	10	2	13	15	3	11	1	7	-	2
-	12	6	8	14	5	10	-	7	-	5
-	6	3	6	7	2	7	-	5	-	4
-	6	3	2	7	3	3	-	2	-	1
-	1	-	2	5	6	3	-	4	-	-
-	-	-	1	1	4	1	-	3	-	-
-	1	-	1	4	2	2	-	1	-	-
45.2	56.3	51.1	48.2	50.6	47.8	46.3	43.9	53.1	44.9	42.9
44.5	55.2	53.0	48.2	50.1	49.1	47.9	44.4	53.3	45.7	41.8
45.8	58.0	47.9	48.1	50.9	46.9	45.8	43.2	52.8	43.6	44.4

【第4表】 従業地・通学地による常住市区町村、男女別 15歳以上就業者数及び通学者数
 -平成27年国勢調査- (流入人口)

	総数			男			女		
	総数	15歳以上就業者	15歳以上通学者	総数	15歳以上就業者	15歳以上通学者	総数	15歳以上就業者	15歳以上通学者
岡谷市に従業・通学する者 注)	25,554	23,518	2,036	14,608	13,398	1,210	10,946	10,120	826
岡谷市に常住	16,233	15,317	916	8,602	8,087	515	7,631	7,230	401
自宅	2,467	2,467	-	1,381	1,381	-	1,086	1,086	-
自宅外	13,766	12,850	916	7,221	6,706	515	6,545	6,144	401
他市区町村に常住	9,152	8,040	1,112	5,905	5,214	691	3,247	2,826	421
県内	9,028	7,920	1,108	5,793	5,104	689	3,235	2,816	419
長野市	27	26	1	22	21	1	5	5	-
松本市	537	513	24	416	403	13	121	110	11
上田市	19	18	1	16	15	1	3	3	-
飯田市	8	8	-	8	8	-	-	-	-
諏訪市	2,132	1,839	293	1,283	1,100	183	849	739	110
須坂市	4	3	1	4	3	1	-	-	-
小諸市	1	1	-	1	1	-	-	-	-
伊那市	179	166	13	140	133	7	39	33	6
駒ヶ根市	16	16	-	14	14	-	2	2	-
中野市	2	1	1	2	1	1	-	-	-
大町市	9	9	-	8	8	-	1	1	-
飯山市	1	1	-	1	1	-	-	-	-
茅野市	1,017	784	233	731	577	154	286	207	79
塩尻市	984	873	111	672	610	62	312	263	49
佐久市	10	8	2	9	7	2	1	1	-
千曲市	8	8	-	5	5	-	3	3	-
東御市	6	6	-	5	5	-	1	1	-
安曇野市	85	77	8	71	66	5	14	11	3
下諏訪町	2,131	1,988	143	1,138	1,051	87	993	937	56
富士見町	158	87	71	118	72	46	40	15	25
原村	114	78	36	84	58	26	30	20	10
辰野町	941	858	83	573	527	46	368	331	37
箕輪町	454	383	71	330	284	46	124	99	25
飯島町	7	6	1	4	4	-	3	2	1
南箕輪村	77	73	4	60	57	3	17	16	1
他町村(県内)	101	90	11	78	73	5	23	17	6
他県	124	120	4	112	110	2	12	10	2

注) 従業地・通学地「不詳」で、当地に常住している者を含む。

【第5表】 常住地による従業・通学市区町村、男女別 15歳以上就業者数及び通学者数
 -平成27年国勢調査- (流出人口)

	総数			男			女		
	総数	15歳以上就業者	15歳以上通学者	総数	15歳以上就業者	15歳以上通学者	総数	15歳以上就業者	15歳以上通学者
岡谷市に常住する 就業者・通学者 注1)	26,189	23,992	2,197	14,680	13,541	1,139	11,509	10,451	1,058
岡谷市で従業・通学	16,233	15,317	916	8,602	8,087	515	7,631	7,230	401
自宅	2,467	2,467	-	1,381	1,381	-	1,086	1,086	-
自宅外	13,766	12,850	916	7,221	6,706	515	6,545	6,144	401
他市区町村で従業・通学 注2)	9,806	8,530	1,276	5,986	5,364	622	3,820	3,166	654
県内	9,507	8,368	1,139	5,789	5,237	552	3,718	3,131	587
長野市	50	39	11	46	36	10	4	3	1
松本市	997	654	343	668	485	183	329	169	160
上田市	22	18	4	17	15	2	5	3	2
飯田市	15	13	2	9	9	-	6	4	2
諏訪市	3,042	2,702	340	1,642	1,514	128	1,400	1,188	212
須坂市	2	2	-	2	2	-	-	-	-
小諸市	3	2	1	2	2	-	1	-	1
伊那市	206	189	17	146	142	4	60	47	13
駒ヶ根市	49	48	1	41	41	-	8	7	1
中野市	2	2	-	2	2	-	-	-	-
大町市	5	5	-	4	4	-	1	1	-
飯山市	1	1	-	-	-	-	1	1	-
茅野市	1,060	937	123	770	692	78	290	245	45
塩尻市	784	718	66	542	505	37	242	213	29
佐久市	13	6	7	5	5	-	8	1	7
千曲市	1	1	-	1	1	-	-	-	-
東御市	2	2	-	2	2	-	-	-	-
安曇野市	121	121	-	105	105	-	16	16	-
下諏訪町	1,967	1,851	116	934	885	49	1,033	966	67
富士見町	281	231	50	217	183	34	64	48	16
原村	50	50	-	37	37	-	13	13	-
辰野町	453	406	47	286	268	18	167	138	29
箕輪町	236	226	10	184	176	8	52	50	2
飯島町	8	8	-	7	7	-	1	1	-
南箕輪村	85	84	1	75	74	1	10	10	-
他町村(県内)	52	52	0	45	45	0	7	7	-
他県	280	146	134	188	120	68	92	26	66

注1) 従業地・通学地「不詳」を含む。

注2) 他市区町村に従業・通学で、従業地・通学地「不詳」を含む。

【第6表】 町丁・字別男女別人口及び世帯数 -平成27年国勢調査-

地域名	総数	男	女	世帯数	地域名	総数	男	女	世帯数	地域名	総数	男	女	世帯数
岡谷市	50,128	24,330	25,798	19,100	神明町	2,787	1,388	1,399	1,058	湊2丁目	404	195	209	143
天竜町	932	446	486	368	神明町1丁目	665	330	335	244	湊3丁目	376	196	180	142
天竜町1丁目	55	25	30	28	神明町2丁目	517	246	271	189	湊4丁目	511	249	262	186
天竜町2丁目	199	86	113	85	神明町3丁目	1,054	518	536	402	湊5丁目	633	310	323	246
天竜町3丁目	678	335	343	255	神明町4丁目	551	294	257	223	湊西山	X	X	X	X
湖畔	1,358	650	708	532	郷田	841	395	446	305	川岸上	2,658	1,304	1,354	922
湖畔1丁目	447	205	242	190	郷田1丁目	420	207	213	175	川岸上1丁目	451	224	227	166
湖畔2丁目	441	202	239	166	郷田2丁目	421	188	233	130	川岸上2丁目	1,028	516	512	359
湖畔3丁目	167	77	90	66	加茂町	2,244	1,042	1,202	986	川岸上3丁目	486	239	247	178
湖畔4丁目	303	166	137	110	加茂町1丁目	266	128	138	101	川岸上4丁目	693	325	368	219
田中町	949	474	475	412	加茂町2丁目	817	369	448	448	川岸中	2,292	1,135	1,157	840
田中町1丁目	222	112	110	100	加茂町3丁目	563	268	295	196	川岸中1丁目	986	484	502	365
田中町2丁目	435	208	227	188	加茂町4丁目	598	277	321	241	川岸中2丁目	994	502	492	370
田中町3丁目	292	154	138	124	東銀座	1,026	502	524	393	川岸中3丁目	312	149	163	105
成田町	372	192	180	128	東銀座1丁目	492	239	253	198	川岸西	717	363	364	240
成田町1丁目	165	82	83	60	東銀座2丁目	534	263	271	195	川岸西1丁目	395	197	198	139
成田町2丁目	207	110	97	68	大柴町	874	441	433	346	川岸西2丁目	322	156	166	101
御倉町	250	160	90	145	大柴町1丁目	434	220	214	176	川岸東	2,098	1,056	1,042	786
本町	1,815	843	972	727	大柴町2丁目	440	221	219	170	川岸東1丁目	618	315	303	234
本町1丁目	466	226	240	206	堀ノ内	1,220	565	655	464	川岸東2丁目	299	150	149	103
本町2丁目	352	147	205	118	堀ノ内1丁目	699	318	381	271	川岸東3丁目	322	161	161	112
本町3丁目	565	270	295	228	堀ノ内2丁目	521	247	274	193	川岸東4丁目	563	284	279	223
本町4丁目	432	200	232	175	赤羽	1,686	802	884	691	川岸東5丁目	296	146	150	114
中央町	917	434	483	400	赤羽1丁目	467	213	254	202	長地出早	1,628	805	823	569
中央町1丁目	290	131	159	108	赤羽2丁目	478	222	256	196	長地出早1丁目	439	220	219	147
中央町2丁目	397	192	205	184	赤羽3丁目	741	367	374	293	長地出早2丁目	581	270	311	210
中央町3丁目	230	111	119	108	若宮	350	169	181	142	長地出早3丁目	608	315	293	212
幸町	144	57	87	45	若宮1丁目	173	84	89	58	長地小萩	2,082	951	1,131	690
銀座	600	295	305	256	若宮2丁目	177	85	92	84	長地小萩1丁目	1,020	452	568	268
銀座1丁目	190	105	85	81	南宮	713	335	378	279	長地小萩2丁目	620	290	330	240
銀座2丁目	410	190	220	175	南宮1丁目	439	210	229	179	長地小萩3丁目	442	209	233	182
塚間町	837	428	409	359	南宮2丁目	274	125	149	100	長地梨久保	1,351	655	696	503
塚間町1丁目	356	177	179	158	南宮3丁目	X	X	X	X	長地梨久保1丁目	414	208	206	172
塚間町2丁目	481	251	230	201	今井	2,709	1,275	1,434	966	長地梨久保2丁目	937	447	490	331
山手町	1,622	803	819	594	間下	2,089	1,007	1,082	793	長地鎮	1,291	637	654	480
山手町1丁目	757	374	383	278	岡谷	397	147	250	85	長地鎮1丁目	664	317	347	256
山手町2丁目	812	402	410	296	下浜	42	20	22	14	長地鎮2丁目	627	320	307	224
山手町3丁目	53	27	26	20	小井川	-	-	-	-	長地源	925	467	458	359
山下町	1,427	672	755	551	湊	181	101	80	74	長地源1丁目	276	131	145	99
山下町1丁目	675	309	366	255	湊1丁目	2,498	1,220	1,278	933	長地源2丁目	649	336	313	260
山下町2丁目	752	363	389	296		574	270	304	216	長地片間町	1,003	474	529	372

注) 結果数値が著しく小さい地域については、秘匿処理を行い、近隣の地区に合算しています。
秘匿地域は、結果数値を「X」に置き換えています。
南宮3丁目は、南宮2丁目に合算されています。
湊西山は湊5丁目に合算されています。

岡 谷 市 の 人 口

平 成 2 9 年 版

平成 30 年 2 月 発行

編 集 岡谷市企画政策部秘書広報課

発 行 岡 谷 市

〒394-8510 岡谷市幸町 8 番 1 号
T E L (0266) 23-4811(代)
F A X (0266) 23-5022
