

広報

# おかや

# 6

Jun. 2017 [No.1414]

特集

「安全・安心な水道」、  
「次世代につなぐ水道」を築くために

今月の表紙

小坂観音院の斜面に咲く、色とりどりのあじさい。土壌により色が変わり、別名「七変化」とも呼ばれます。梅雨時を迎え雨が多くなるこの季節、今月号では岡谷市の水について考えてみましょう。

特集

# 「安全・安心な水道」、 「次世代につなぐ水道」を築くために

岡谷市の水道は、大正末期より整備されはじめ、合併や人口増加、市街地の拡大に合わせ、統合、拡張などを経て、現在に至っています。

その間、都市の生活衛生と工業化を支え、市民生活にも企業活動にも欠くことのできない社会資本として、受け継がれてきました。事業開始から1世紀近くがたち、当時の設備も一部残るなか、施設の維持管理、事業の効率化・合理化、さらには今後の社会の変化に合わせた備えなど、さまざまな課題も抱えています。

このような課題の解決に向けて、市は「岡谷市水道事業基本計画」を策定し、計画に基づいた施設整備を行うために、7月1日から水道料金を改定します。

わたしたちが毎日、何気なく使っている水道は、先人が築き、時代とともに受け継がれてきた貴重な財産です。将来に向けて継続、発展させていくために何が必要で、何をすべきか、歴史を振り返りながら、一緒に考えてみましょう。

# おかやの水道の歴史

大正期に入り、製糸業がますます発展するとともに人口も増加し、飲料水や工業用水の需要が増えてきたことから、水道敷設の要望が高まってきました。

大正

岡谷市内に水道が敷設され始めたのは大正末期からです。それまでは、家庭で使われる飲料水や生活用水は、井戸水や汐水、清水などの湧水がほとんどでした。

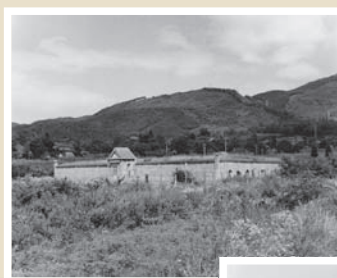


滝ノ沢水源地 (昭和2年建設)  
近代化産業遺産

昭和初期には、西堀や小口、間下地区が平野村湊村上水道組合から、岡谷地区が新屋敷、上浜地区とともに水道施設の築造を行い、それぞれ給水を始めました。

昭和

大正末期には、小井川地区が現在の小井川浄水場の場所に配水池などを築造し、小尾口、下浜地区は湊村の花岡地区と共同で、川岸水道は、三沢区を主として橋原、新倉および岡谷の工場地帯の一部を給水区域として、それぞれ給水を始めました。



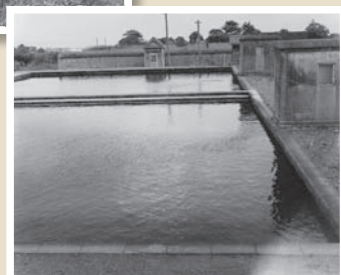
小井川水源地  
配水池  
(大正14年建設)



岡谷配水池 (昭和3年建設)

今井区では、飲料水として汐水や井戸水を利用していましたが、湯水期には水の確保が難しいことから、昭和26年に水道の敷設を市に要望し、市が水道敷設を実施することとなりました。こうして岡谷市営水道が昭和27年10月に発足しました。

小井川水源地  
ろ過池



昭和23年の時点では、小井川水道(小井川全域)、平野村湊村水道組合(小尾口・下浜・西堀・小口・間下・湊花岡)、岡谷水道(岡谷・新屋敷・上浜全域)、川岸水道(三沢・橋原・新倉)が給水していましたが、水道の普及率は、当時の岡谷市全戸の40%にも及びませんでした。

昭和30年には、湊村合併に伴い小坂水道を、昭和32年には長地村合併に伴い長地水道を、昭和33年には小井川水道、岡谷水道、湊水道を、さらに昭和43年に川岸水道をそれぞれ岡谷市上水道に統合しました。その後、人口増加や市街地の拡大に合わせて、拡張事業などを行い、現在に至っています。

平成



小坂水源地

# 課題とその解決に向けて

自然災害に強い水道づくりへ…

## 「岡谷市水道事業基本計画」

50年先を見すえて、水道施設の再構築・更新・耐震化についてまとめました。

現在、全国の水道事業は、施設の老朽化への対応や、給水人口の減少、大地震への備えなど、多くの課題を抱えています。施設の更新や効率化、耐震化への取り組みは避けて通れない状況にあり、岡谷市の水道事業も例外ではありません。

市は、平成27年3月に、これから50年先でも、安全・安心で安定した水道事業を継続するために、施設を再構築することなど、次の世代に引き継ぐために取り組む事柄を整理した「岡谷市水道事業基本計画」を策定。続いて、基本計画を実施に移すための、具体的な財政運営計画と、数多くの水道施設の整備スケジュールや投資計画を検討した、実施計画を策定しました。



### 長年働き続けている岡谷の配水池

※25mプール=360㎡



#### 川岸配水池

- 配水池容量…1,564㎡  
(25mプール4.3杯分)
- 大正14年(1925年)建設  
(建設後91年経過)
- 鉄筋がないコンクリート構造物



#### 小井川配水池

- 配水池容量…1,278㎡  
(25mプール3.6杯分)
- 大正14年(1925年)建設  
(建設後91年経過)
- 鉄筋がないコンクリート構造物



#### 花岡配水池

- 配水池容量…1,278㎡  
(25mプール3.6杯分)
- 大正14年(1925年)建設  
(建設後91年経過)
- 鉄筋がないコンクリート構造物



#### 岡谷配水池

- 配水池容量…1,660㎡  
(25mプール4.6杯分)
- 昭和3年(1928年)建設  
(建設後88年経過)
- 鉄筋がないコンクリート構造物

老朽化が進んだ配水池などの施設を更新し、

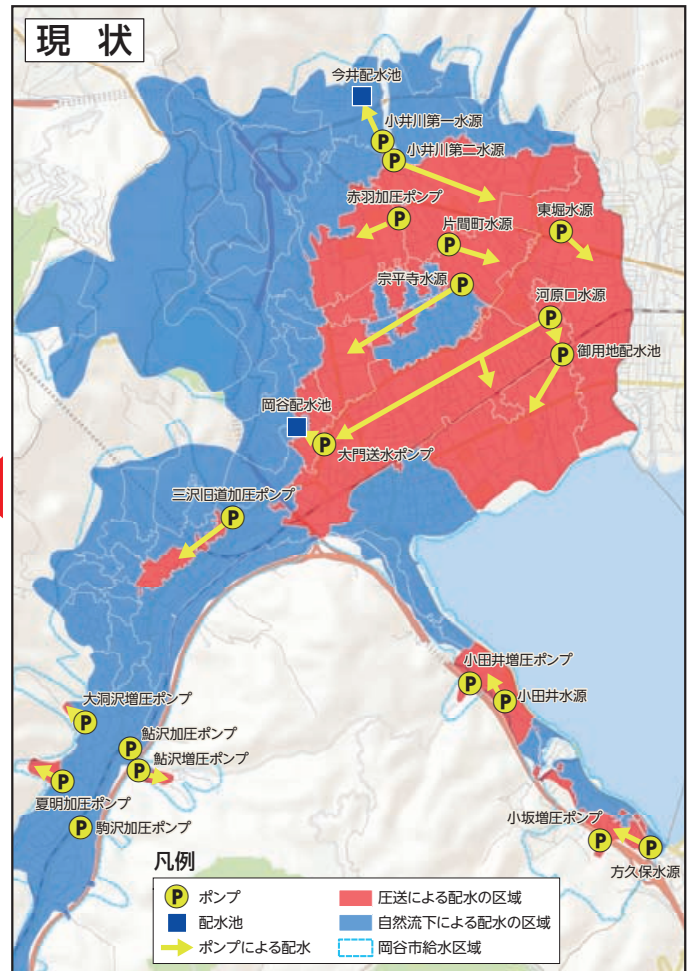
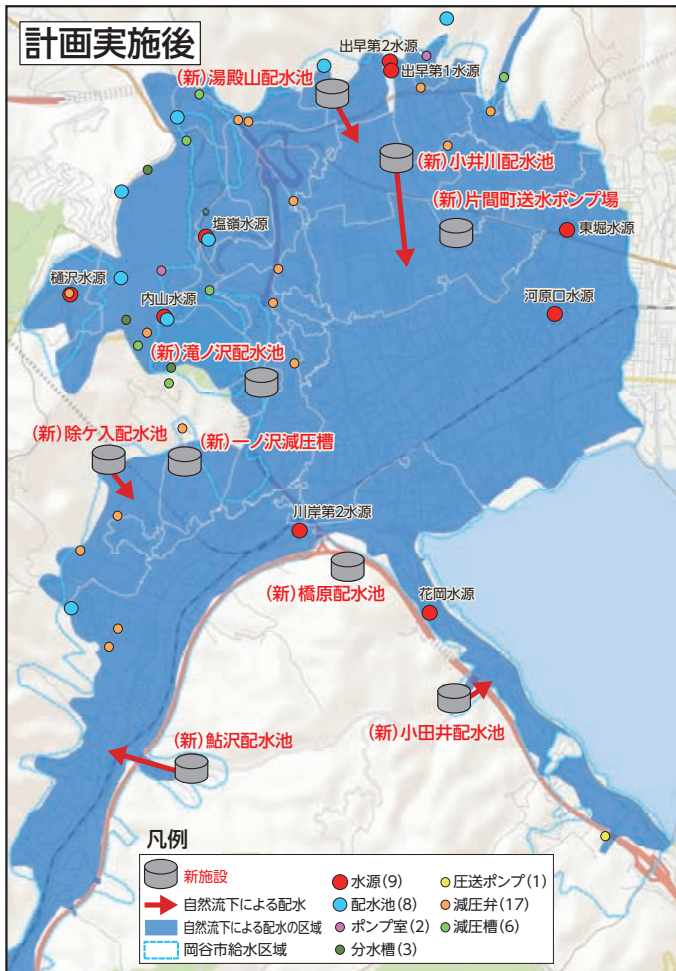
災害に強い配水体系にします

◎岡谷市の主要な配水池である小井川配水池、岡谷配水池、川岸配水池、花岡配水池は、大正末期から昭和初期にかけて整備されたもので、すでに90年余り使用していて、老朽化が進んでいます。これらの配水池を、(新)小井川配水池、(新)橋原配水池、(新)小田井配水池として更新することにより、耐震化を図り、地震などによる被害を軽減します。配水池容量が不足している箇所は、更新にあわせて配水池容量を確保します。

◎現在、旧市内を中心に岡谷市の3分の1の地域でポンプを使った配水をしています。が、災害などで停電が起きると、ポンプが止まり配水できなくなります。このため、地形の高低差を利用した自然流下方式で配水する方式に改め、停電などの緊急時でも、継続して配水できるようにします。

◎(新)小井川配水池へは、市内4つの水源から水を送ります。(新)片間町送水ポンプ場を築造し、片間町水源、東堀水源、河原口水源、宗平寺水源の水を(新)小井川配水池へ送ります。これらの井戸は整備の進捗にあわせ、順次耐震化工事を行う予定です。

◎電力や機械を使用して配水する施設を、自然流下方式とすることで、整備後のランニングコストの軽減を図ります。



◎施設や水源の不測の事故や、設備のメンテナンス時などでも、安定した水道水の供給ができるように、水源水量の増加や送水場の新設などによりバックアップ機能を強化します。

### 病院、避難所などへの重要管路について耐震化を進めます

人命の安全確保のため、災害対策本部や病院、避難拠点など、給水優先度が特に高い施設への基幹管路の耐震化を行います。また、主要な水源配水池などの耐震化も行います。

### 水道料金の改定

水道事業は、市民のみなさんからいただく水道料金によって運営しています。ところが、前回水道料金を改定した平成11年度と27年度の状況を比べると、給水人口は10%、6300人の減、水道料金収入は20%、2億円の減となっております。このような状況のなかで、基本計画に掲げた施設整備を着実に進めるためには、国

の補助金や借入金のほか、これまで蓄えてきた資金を使っても、なお不足する分を水道料金でまかなう必要があり、7月1日から水道料金を、平均で9・7%引き上げます。

市民のみなさんには、将来にわたり、人が住み続けるまちの基盤である「安全・安心な水道」、「次世代につながる水道」を築くために、この事業の必要性をご理解いただき、さらに料金改定についても、ご協力をお願いいたします。



問合せ ● 水道課(内線1411)

# 6月1日(木)～7日(水)は水道週間です

「あたりまえ そんなみずこそ たからもの」 (今年度スローガン)

水道は、ほとんどの家庭に普及し、わたしたちの生活から切り離すことのできない重要な役割を果たしています。水道水ができるまでのしくみや料金、水の大切さなどについて、みなさんに理解を深めてもらう期間が「水道週間」です。市では、今後も安全でおいしい水をお届けするために、水道施設を充実させ、信頼と理解を得られるよう効率的な事業運営を行っていきます。みなさんも、ぜひ、この機会に水道について考えてみましょう。



## 水道メーターの交換にご協力ください

水道メーターは、計量法に定める有効期限(8年)毎に交換することになっています。本年度も6月から11月にかけて、期限切れとなる水道メーターの交換を行います。対象となる家庭には、市が委託した水道事業協同組合(指定工事業者)から、事前にお知らせしますので、ご協力をお願いします。

- 交換による手続きや手数料は必要ありません。ただし、止水栓などの修繕が必要となる場合は、一部費用を負担していただく場合があります。
- 交換の際には一声おかけしますが、ご不在の場合は敷地内に立ち入らせていただきますので、ご了承ください。
- 交換した家庭には、「水道メーター交換のお知らせ」を郵便受けに入れます。
- 交換後、一時的に空気やにごり水などが出ることがありますので、使い始めに水を少し流してください。

問合せ●水道課(内線1416)

## 親子で学ぶ水の循環バスツアー「水の探検隊」

岡谷市の水道施設見学を予定しています。日常何気なく使っている水道の水はどこから来るのか、どうやって作られているのか? 利き水などのイベントも交え、岡谷の安全でおいしい水を、親子で楽しみながら再発見する毎年好評のバスツアーです。動きやすい服装と、はき慣れたくつでご参加ください。

日時…6月17日(土) ①午前9時～正午・②午後1時～4時

※小雨決行

場所…岡谷市役所 集合・解散

内容…市役所 ⇒ 小井川浄水場 ほか 「利き水」開催

対象…小学生と保護者

定員…①・②とも各20名(親子10組)

申込み…6月1日(木)～8日(木)

(定員になり次第締め切り)

参加無料



申込み・問合せ●水道課(内線1411)

## お願い

### 貯水槽の管理を適切に!

ビルやマンションなどの高い建物では、水道水を貯水槽(受水槽・高架水槽など)に貯めてから給水しています。貯水槽内の水質や施設の管理は、貯水槽設置者の責任です。管理が不十分だと、水道水が汚染されるおそれがありますので、適切な管理をお願いします。

1. 貯水槽の清掃
2. 貯水槽の定期点検の実施
3. 水質検査の定期的実施

問合せ●水道課(内線1426)

### 給水管の管理点検を!

給水管は、水道本管分岐から蛇口までが個人の所有財産です。漏水などに注意して、日常の点検をお願いします。

- メーターボックスの上に、物を置かないでください。
- 不凍栓や蛇口の半開きは、使用水量の増加となり、不要な上下水道料金を負担することになります。
- 鉛製給水管は現在、住宅建築などに使用されていませんが、昭和60年初期頃までは、宅内の配管の一部に使われていました。鉛製給水管を使用していても、健康上支障はありませんが、より安心してご使用いただくため、朝一番や旅行など長時間使わなかった場合は、鉛が溶け出す可能性がありますので、使用の際は、バケツ1杯程度を飲み水以外(トイレや洗濯など)にお使いください。赤水などが発生し、給水管の腐食が著しい場合は、岡谷市上下水道指定工事店に相談してください。

問合せ●水道課(内線1416)

### 漏水してしまったら!

できるだけ早く、岡谷市指定工事店に修理を依頼してください。

修理費用は個人負担となりますが、修理後申請により水道料金を減免できる場合があります。ただし、自分で修理したり、指定工事店以外で修理した場合は、減免の対象にはなりませんのでご注意ください。

## 6月は「土砂災害防止月間」です

突然襲う!  
土砂災害

梅雨期を迎えます。「土砂災害」は、すさまじい破壊力をもつ土砂が、一瞬にして多くの人の生命や財産を奪ってしまう恐ろしい災害です。家の周りの危険箇所を確認し、避難場所や避難経路、非常持出品、連絡手段などを家族と話し合い、早めの避難ができるように備えましょう!

### こんな前兆現象が! 身を守るのは「早めの避難」です!

- ◎土砂災害の多くは雨が原因で起こります。1時間に20mm以上、または降り始めから100mm以上になったら要注意! 気象情報に注意しましょう。
- ◎土砂災害にはこんな前兆現象があるといわれています!
  - 山鳴りがする
  - 急に川の流が濁り、流木が混ざっている
  - 腐った土の匂いがする
  - 斜面から水がふき出す
  - 雨が降り続けているのに川の水位が下がる

## みんなで防ごう! 土砂災害 今年岡谷区で土砂災害訓練を実施します



土砂災害はいつでも発生するかわからず、一度発生すると、大きな災害につながります。このため、大雨による土砂災害を想定した情報伝達訓練と避難訓練を実施します。

実施日時…6月18日(日) 午前7時30分～  
 訓練対象地区…岡谷区(主会場:岡谷区公会所)  
 訓練参加機関…岡谷区、岡谷市消防団(第3分団)、岡谷警察署、諏訪建設事務所、岡谷市 など  
 訓練内容…情報伝達訓練・避難訓練など  
**※訓練当日、防災行政無線の放送があります(防災ラジオも同様)。訓練ですので、災害と間違えないようにしてください。**

### 「岡谷市緊急メールサービス」の登録をしましょう!

防災無線情報、気象情報、地震情報などを、携帯電話やパソコンに配信するサービスです。登録は無料。安全で安心な生活を送るためのツールとしてご活用ください。

〈登録方法1〉カメラ付き携帯電話でQRコードを読み取り、サイトに接続後、手順に従い登録してください。



〈登録方法2〉t-okaya@sg-m.jpに空メールを送り、返信内容に従い登録してください。

※受信にかかる通信料は利用者の負担となります。  
 ※不明な点は、秘書広報課(内線1361)までおたずねください。

### 岡谷市防災ラジオ販売中

災害時の緊急なお知らせや行政情報の収集に役立ちます。災害時の非常持出品としてご活用ください。

◎市役所5階 危機管理室、各支所、駅前出張所にて、1台1,000円で販売中!



### 平成18年7月豪雨災害記録誌 「忘れまじ豪雨災害」販売中

平成18年7月豪雨災害を、風化させることなく後世に伝えるため、市では災害記録誌を作成し、その被害状況、被災者や区長の証言、応急復旧の過程、教訓と課題、災害後の防災対策の取り組みなどをまとめました。

◎オールカラー・252ページ 危機管理室にて1冊1,000円で販売中



申込み・問合せ ● 危機管理室(内線1591・1592)

平成29年度 **岡谷市職員採用試験のご案内** (平成30年4月1日より採用予定)

試験区分		採用人員	受験資格…下記の職種区分の条件を満たし、採用後、岡谷市内に長期間居住する人 (一般事務の身体障がい者のみ長期居住の条件なし)
職種	区分		
一般事務	上級	若干名	昭和62年4月2日以降に出生し、大学・大学院卒業または平成30年3月卒業見込の人
一般事務 (社会福祉士)	上級	若干名	昭和62年4月2日以降に出生し、社会福祉士の資格を有する人または平成30年3月同資格取得見込の人 (岡谷市民病院のソーシャルワーカーとしての勤務もあります)
一般事務 (身体障がい者対象)		若干名	昭和62年4月2日から平成12年4月1日の間に出生し、高等学校卒業以上(卒業見込を含む)または高等学校卒業と同程度以上の学力を有すると認められる人で、次の条件をすべて満たす人 ●身体障害者手帳の交付を受けている人 ●通常の勤務時間に対応できること ●自力による通勤と事務作業が可能なこと ●活字印刷文による筆記試験および口述試験に対応できること
土木 技術者	上級	若干名	昭和62年4月2日以降に出生し、土木課程の大学・大学院卒業または平成30年3月卒業見込の人
	中級		平成4年4月2日以降に出生し、土木課程の短大・高等専門学校卒業または平成30年3月卒業見込の人
保育士	中級	若干名	平成4年4月2日以降に出生し、保育士の資格を有する人または平成30年3月同資格取得見込の人

試験日…7月23日(日) 試験会場…岡谷市役所

受験手続…総務課までお申し込みください。

受付期間…6月1日(木)～30日(金) 午前8時30分～午後5時15分  
(土・日は除く)

※日本国籍を持たない人も受験できます。

※市役所5階総務課に「受験案内」があります。ホームページからもダウンロードできます。

※詳しくはお問い合わせください。

問合せ●総務課(内線1554～1556)・FAX 24-0689 ホームページ <http://www.city.okaya.lg.jp/>

**住宅の耐震診断・補強を行いましょ**

①専門家(長野県木造住宅耐震診断士)による住宅の無料耐震診断

「耐震診断申込書」に必要事項を記入し、提出してください。

対象…以下のすべてに該当する住宅

- ◎昭和56年5月31日以前に工事着手した住宅
- ◎一戸建ての住宅(店舗などの併用住宅を含む)
- ◎在来工法の木造住宅

②住宅の耐震補強工事費の補助

耐震診断の結果、総合評点が1.0未満の住宅の補強工事を行う場合に、工事費用の一部を補助します。

★補助額…工事費の2分の1、限度額60万円



**土砂災害特別警戒区域の住宅の移転を補助**

がけ地の崩壊や、土石流の発生のおそれのある土砂災害特別警戒区域内に建っている住宅を移転する場合、補助を行います。

①危険住宅除却等に対する補助

危険住宅の除却費、跡地整備費、仮住居費とその移転に伴う諸経費に対し、補助をします。

★限度額…80万2,000円



②危険住宅に代わる住宅の建設への助成

危険住宅に代わる住宅の建設または購入するための資金を金融機関などから借入した場合に、当該借入期間中の借入利息に相当する額を助成します。

★限度額…建物費：457万円、土地購入費：206万円、敷地造成費：59万7,000円 小計：722万7,000円

※この制度を受けたい人は、事前にご相談ください。

問合せ●都市計画課(内線1372)

エコドライブ、美しい環境とモビリティの楽しさを次世代へ。

**NEW FIT 先行ご予約受付中!**



発表後、カタログをお届けいたします。こちらからお申し込みください。詳しくは当店までお問い合わせください。

■パソコン・携帯電話でのアクセス方法  
<http://info.honda.co.jp/ctg/>



(機種により読み取れない場合がございます。)

■パスワードを入力  
パスワードは当店の電話番号+「7」です。

ハイフンなしで入力してください。  
Honda Cars 松本東 岡谷店  
0266-78-6120  
当店の電話番号  
↓  
02667861207  
当店の電話番号

お客様のご来店をお待ちしております。



HONDA

**Honda Cars 松本東 岡谷店** TEL.0266-78-6120 <http://www.hondacars-matsumotohigashi.jp/>  
〒394-0035 岡谷市天竜町2-2-32 営業時間/9:00~19:00 定休日/水曜日



## 国民年金保険料の免除や猶予について

問合せ●岡谷年金事務所 ☎23-3661

国民年金第1号の被保険者は、保険料を毎月納めていただく必要がありますが、所得が少ないなど、保険料を納めることが難しい場合には、本人の申請によって、保険料納付が「免除」または「猶予」される制度があります。

「免除」・「猶予」が承認された期間は、老後受け取る「老齢年金」だけでなく、万が一の場合の「障害基礎年金」や「遺族基礎年金」の受給資格期間に算入されます。

ただし、「免除」・「猶予」の審査は、申請者（被保険者本人）・配偶者・世帯主らそれぞれの前年所得に基づい

て決定されますので、申請した人全員が免除・猶予の対象となるものではありません。

1枚の申請書で申請できるのは、7月から次年の6月までの12か月分となります。過去期間については、申請書が受理された月から2年1か月前（既に保険料が納付済の月を除く）までさかのぼって申請可能ですが、申請期間に応じて複数の申請書の提出が必要になります。

なお、本年7月分以降の「免除」・「猶予」申請は、7月1日受付開始となります。詳しくはお問い合わせください。

### ●「納付・全額免除・一部免除・納付猶予」と「未納」の違い

	納付	全額免除	一部免除	若年者納付猶予 (学生納付特例)	未納
老齢・障害・遺族基礎年金の受給資格期間に…	含まれる	含まれる	含まれる(注2)	含まれる	含まれない
老齢基礎年金額の計算に…	含まれる	含まれる(注1)	含まれる(注1、2)	含まれない	含まれない

(注1)：保険料を納めた場合と比べて、免除の状況に合わせて受け取る年金額が少なくなります。

(注2)：一部免除については、減額された保険料を納めないと「未納」と同等の扱いとなります。

## 介護保険料の平準化について 介護保険料を年金から納めている65歳以上の人へ

介護保険料は、前年の所得状況に応じて算定されます。所得などの変動により今年度の介護保険料が変更となり、年金から差し引かれる前半期(仮徴収：4・6・8月)と後半期(本徴収：10・12・2月)で保険料の額に大きな差が出てしまうことがあります。諏訪広域連合では、そうした人の6、8月の保険料額を調整し、1

回ごとに納めていただく保険料がほぼ同額となるよう、仮徴収額を変更することにしています(この調整を平準化といいます)。

介護保険料の平準化に伴い6月、8月の納付額が変更になる人には、平成29年度介護保険料仮徴収額変更通知書を6月上旬に諏訪広域連合から郵送します。

問合せ●介護福祉課(内線1283) / 諏訪広域連合介護保険課 ☎82-8161 (直通)

## 美肌の湯 ロマネット

★毎月第2木曜日はロマネットの日  
期日…6月8日(木)  
サービスの詳細は館内掲示板をご覧ください。



★毎月26日は「風呂の日」  
毎月26日は、入浴料が割引になるお得な風呂の日です。ご来館ください♪

★ロビーフリマ…6月25日(日)  
雑貨などを格安販売!



★ご利用ください♪日替わりサービスデー  
マンデー、レディースデー、モーニングスパ、シニアデーなど、平日は日替わりでサービスデーを実施中♪

★コミック新タイトル入荷!

2階休憩室に設置のコミック約900冊のうち、約180冊を入れ替えました!



今回も、新刊や、青年コミックや少女コミックの人気作品を多数入荷! 子どもから大人まで、幅広く楽しめるラインナップです。

◎本券を切り取ってフロントに提出、または本ページを提示のうえ、フロントで現金をお支払いください。ご利用は1回のみです。

※朝風呂時は対象外  
※他クーポン券・割引券との併用はできません。  
※現金との引き替えはできません。

キリトリ線

おかや温泉  
ロマネット  
岡谷市民特別割引券

大人 530円→400円  
小人 270円→200円

本券1枚で5名様までご利用いただけます。  
有効期限：平成29年6月1日～6月30日

6月分

# 市営住宅 入居者募集

受付期間…6月1日(木)～9日(金) ※土・日曜は除く  
午前8時30分～午後5時15分

申込み場所…長野県住宅供給公社岡谷管理センター(都市計画課内)  
抽選会・入居説明会…6月16日(金) 午後1時30分～3時(予定)  
市役所3階 301B会議室  
入居指定日…7月1日(土)

募集団地 ※入居資格や提出書類、部屋の見学など、詳しくはお問い合わせください。

団地名	所在地	規模	構造	募集階	募集戸数	建設年度	エレベータ	家賃(円)	駐車場(円)	単身入居	
学ヶ丘	赤羽2	3DKB	5階建	3・4・5階	5	S53	なし	17,900～26,700	3,700		
小萩K-1	長地小萩2	3LDKB	4階建	2階	1	S58	なし	22,200～33,100	3,500		
小萩K-2	長地小萩2	3LDKB	4階建	4階	1	S59	なし	22,600～33,600	3,500		
小萩K-3	長地小萩2	3LDKB	4階建	4階	1	S61	なし	23,200～34,600	3,500		
中村A-2	長地梨久保2	3LDKB	3階建	2階	1	S56	なし	20,000～29,800	3,500		
中村C-1	長地梨久保2	3DKB	4階建	2・3・4階	3	S63	なし	21,000～31,400	3,500		
中村C-2	長地梨久保2	2LDKB	4階建	1階	1	H10	なし	25,400～37,800	3,500	可(身障者用)	
中村C-2	長地梨久保2	3DKB	4階建	2・3・4階	5	H10	なし	29,600～44,100	3,500		
田中線	田中町2	2DKY	4階建	3階	1	H15	あり	21,500～32,000	3,500		
加茂A	加茂町2	3KB	7階建	1・5・6階	3	S45	あり	11,500～17,100	4,000	可	
通年募集	高尾T-1	川岸中1	3LDKB	3階建	1・2・3階	4	S57	なし	20,300～30,300	2,400	可
	高尾T-1	川岸中1	4LDKB	3階建	1・2・3階	4	S57	なし	24,400～36,300	2,400	可
	高尾T-2	川岸中1	3LDKB	3階建	1・2・3階	4	S57	なし	20,300～30,300	2,400	可
	富士見ヶ丘	出早1	2KB	1階建	長屋建	1	S39	なし	4,800～7,300	なし	可
	上ノ原	上ノ原	3KB	2階建	長屋建	9	S42	なし	10,400～16,300	なし	可

規模表示…数字:室数、K:台所、DK:台所兼食事室、LDK:DK兼居間、B:浴室(浴槽なし)、Y:浴室(浴槽あり)

(注)募集住戸は一部を除き[B:浴室(浴槽なし)]ですが、前入居者が使用した浴槽で新規入居者がそのまま引き続いて利用できる住戸もあります。

※家賃は、合算された所得額や同居者数により幅があります。  
※裁量世帯(所得月額が158,001円～214,000円)の世帯は上記の家賃範囲ではありません。

問合せ●長野県住宅供給公社岡谷管理センター(内線1336)  
都市計画課(内線1337)

## 「犬・猫の休日譲渡会」開催

保健所に保護されている、犬と猫の見学・譲渡会を開催します。18歳以上で、終生飼育、室内飼育(犬を除く)、不妊処置などを約束していただける人へ、犬・猫をお譲りします。

期日…6月18日(日)・8月20日(日)・10月15日(日)・12月17日(日)

時間…午前10時～11時(毎回)

場所…諏訪合同庁舎 犬舎(南側駐車場横)

諏訪市上川1-1644-10

持ち物…犬・猫を持ち帰る場合、運転免許証等の身分証明書、キャリーケースを持参してください。(犬の場合は、首輪・リードも)

※譲り受ける場合は、申込書など2枚の書類を記入してください。

※犬・猫の収容状況により、中止になった場合には、会場に中止になった旨の掲示を行います。

◎平日は、午前8時30分から午後5時15分まで、犬・猫の譲渡を行っています。お気軽に諏訪保健福祉事務所へおいでください。

問合せ●長野県諏訪保健福祉事務所  
食品・生活衛生課 ☎57-2929



## 男女共同参画週間 6月23日(金)～29日(木)



「男で<sup>まる</sup>○、女で<sup>まる</sup>○、共同作業で<sup>にじゅうまる</sup>◎。」  
(平成29年度キャッチフレーズ)

男女がともに人権を尊重し認め合いながら、喜びも責任も分かち合い、自らの意思によって家庭・地域・学校などさまざまな分野に対等な立場で参画し、一人ひとりの個性と能力を十分に発揮しながらいきいきと生活している。このような男女共同参画社会をめざす「男女共同参画おかやプランV」の推進には、市民のみならず一人ひとりの身近な取り組みが必要です。わたしたちのまわりの男女のパートナーシップについて、この機会に考えてみませんか?



男女共同参画かるた

※週間にあわせて6月23日(金)から29日(木)まで、レイクウォークおかや催事場において、岡谷市男女共同参画推進市民の会による啓発展示を行います。

問合せ●企画課(内線1528)

行政

仲間

環境

健康

## 臨時福祉給付金(経済対策分) まもなく申請期間が終了します!

申請期限…6月26日(月)

- ※対象となる人には、3月に申請書を発送しています。
- ※申請方法は、広報おかや4月号または市ホームページで詳しくご案内しています。電話でのお問い合わせも受け付けています。

支給対象者…平成28年1月1日時点で住民票が岡谷市にある人で、平成28年度の住民税(均等割)が課税されていない人。

※ただし、平成28年度住民税が課税されている人の扶養親族などである場合や、生活保護制度の被保護者となっている場合などは対象となりません。

支給額…支給対象者1人につき15,000円

問合せ●社会福祉課(内線1299)

## 未就園児親子交流

各保育園では、入園前の子どもと保護者を対象に、在園児との交流や保護者同士の交流などを目的とした、保育園で遊べる日を設けています。詳細は各保育園にお問い合わせください。

保育園名	電話番号	名称	今後の開催予定									
			6月	7月	8月	9月	10月	11月	12月	1月	2月	
小口保育園	☎22-2489	なかよしの日	8日	13日	10日	30日	13日	16日	14日	11日	16日	
今井保育園	☎22-2935	うさこちゃんの日	8日	6日	3日	16日	5日	9日	14日	11日	8日	
あやめ保育園	☎22-2680	こっこちゃんの日	7日	4日	10日	30日	5日	10日	19日	11日	-	
川岸保育園	☎22-3829	チュウリップぐみ	6日	4日	1日	30日	3日	7日	5日	11日	-	
夏明保育園	☎22-3861	ひよこの日	6日	4日	1日	30日	3日	30日	5日	12日	15日	
成田保育園	☎22-2464	うさこちゃんの日	1日	20日	3日	7日	5日	9日	21日	11日	1日	
みなと保育園	☎22-3566	ノンタンの日	8日	5日	10日	30日	5日	7日	7日	11日	2日	
長地保育園	☎27-4194	ノンタンの日	6日	5日	1日	16日	3日	16日	7日	11日	-	
若草保育園	☎22-4038	ひよこちゃんの日	5日	12日	7日	30日	27日	15日	5日	16日	13日	
西堀保育園	☎22-7670	ミッフィーちゃんの日	7日	12日	8日	23日	5日	7日	5日	10日	8日	
東堀保育園	☎27-9366	ノンタンの日	15日	12日	8日	23日	31日	22日	15日	25日	-	
神明保育園	☎22-4555	ノンタンの日	22日	20日	9日	16日	19日	30日	21日	18日	22日	
横川保育園	☎28-1180	ミッキーの日	13日	11日	22日	16日	10日	7日	5日	16日	-	
つるみね保育園	☎22-2911	げんきぐみ	8日	4日	2日	30日	3日	7日	15日	10日	9日	
聖ヨゼフ保育園岡谷	☎24-1477	ほしぐみ(0~1歳6か月未満)	16日	21日	25日	26日	20日	24日	-	19日	23日	
		てんしぐみ(1歳6か月以上)	14日	19日	23日	27日	18日	20日	-	17日	21日	
ひまわり保育園	☎27-2816	ちゅ~りっぷぐみ	年齢別ひろばがあります。詳しくはひまわり保育園へお問い合わせください。									

## 住民基本台帳の閲覧状況を公表します

問合せ●市民環境課(内線1153)

住民基本台帳法第11条第3項および第11条の2第12項に基づき、平成28年4月から平成29年3月までの1年間における、住民基本台帳の閲覧状況について公表します。 ※上段は国・地方公共団体のもの、下段はそれ以外のもの

請求機関の名称	閲覧日	請求事由の概要	閲覧に係る住民の範囲
防衛省 (自衛隊長野地方協力本部)	H29.2.6~8	自衛官等の募集業務 (根拠法令:自衛隊法第29条第1項、同第35条)	市内全域の平成11年4月2日から平成12年4月1日までに生まれた日本国籍を有する者(抽出数487)

申出者(代表者・責任者)	委託者	閲覧日	利用目的の概要	閲覧に係る住民の範囲
(社)中央調査社 (会長 西澤 豊 ~6/20 大室真生 6/21 ~)	内閣府大臣官房政府広報室	H28.6.30	道路に関する世論調査(附帯調査:時事問題)	堀ノ内一丁目の18歳以上の日本人(抽出数13)
	内閣府大臣官房政府広報室	H28.10.28	がん対策に関する世論調査(附帯調査:時事問題)	長地権現町二丁目の18歳以上の日本人(抽出数14)
	明星学苑明星大学	H28.11.10	職業に関する意識調査	本町三丁目の20~69歳の日本人(抽出数15)
(社)新情報センター (事務局長 平谷 伸次)	総務省統計局統計調査部 消費統計課	H28.10.26	家計消費状況調査	川岸上三丁目、川岸上四丁目の16歳以上(抽出数50)
		H29.2.21		川岸中二丁目の16歳以上(抽出数50)
(株)日本リサーチセンター (社長 鈴木 稻博)	NHK放送文化研究所	H28.5.12	6月全国個人視聴率調査	川岸中二丁目の7歳以上(抽出数12)
	ゆうちょ財団	H28.10.26	第3回くらしと生活設計に関する調査	東銀座二丁目、堀ノ内二丁目の20歳以上(抽出数20)
	NHK放送文化研究所	H29.1.19	モバイルシフト社会とテレビ調査	川岸上三丁目、川岸中一丁目の13~59歳(抽出数12)

..... **「学習グループ」に参加しませんか?** .....

カルチャーセンターには、118の学習グループがあり、日々活動しています。学習グループは、カルチャーセンター主催の講座が終了した後に、活動を続けたい人が集まり、自主的に活動しているグループで、多くのグループが、活動の成果を秋の岡谷市文化祭やロビー展などで発表しています。また、会員募集を目的とし、共催講座を行っているグループもあり、講座に参加してみて、入会を検討することもできます。気になるグループの活動を、ぜひ一度見に来てください。

グループ名	活動内容	学習日
<b>絵画・美術</b>		
水彩・ダ・カーポの会	水彩画	第2・4木曜日/午後
パステルの会	パステル画	第2・4木曜日/午後
スケッチの会	水彩画	第2・4金曜日/午前
イルフ墨友会	水墨画	第1・3金曜日/午前
和紙絵の会	和紙絵	第1・3土曜日/午後
木彫りの会	仏像彫刻	第2・4水曜日/午後
<b>手芸</b>		
カトリア会	七宝焼	第1月曜日/午後
金洋会	パンフラワー	第1・3金曜日/午前
花園キルトの会	パッチワーク	第1・3木曜日/午前
<b>工芸</b>		
陶遊会	陶芸	第3水曜日/午前・午後
<b>書</b>		
清美会	ペン習字	第2・4木曜日/夜
清風会	ペン習字	第2・4木曜日/夜
<b>運動</b>		
気功の会	気功	毎週月曜日/午前
気功通天の会	気功	第1・3・5木曜日/午後
イルフ・ヨーガの会	ヨガ	火・水・金曜日/夜
月曜ピラティス	ピラティス	毎週月曜日/夜
太極拳火曜会	太極拳	第1・3・4火曜日/午前
太極拳黄河の会	太極拳	毎週水曜日/午後
太極拳の会	太極拳	第1・3水曜日/午前
ストレッチの会	筋肉体操、ストレッチ	第1・3・4土曜日/午後
吹矢りんどう岡谷教室	スポーツ吹き矢	第1・3月曜日/午後
み柱クラブ	ストレッチ運動	第4火曜日/午前
岡谷イルフダンスの会	社交ダンス	毎週水曜日/夜
長地ダンスの会	社交ダンス	不定期
ダンスサークルワン・ツー・スリー	社交ダンス	毎週木曜日/午後
<b>楽器</b>		
箏楽	箏(こと)	第1・3金曜日/夜、2・4土曜日/夜
桐の会	箏(こと)	毎週月曜日/午前
アフリカンリズムを楽しむ会	アフリカンリズム	不定期
岡谷マンドリンクラブ	マンドリン	不定期
ハーモニカ21	ハーモニカ	第2・4月曜日/午前
オカリナ Pip	オカリナ	月1回土曜日/午前

※平成29年2月実施のアンケートに基づき掲載

グループ名	活動内容	学習日
<b>合唱</b>		
青葉愛唱会	歌唱	第3金曜日/午後
岡谷合唱団	混声合唱	毎週火曜日/夜
岡谷せせらぎ会	混声合唱	不定期
岡谷熟年歌唱会	合唱	第2・4土曜日/午前
川岸女声コーラス	合唱	月曜日/午前 ほか
千の会	合唱	第2・4水曜日/午前
やまびこ男声合唱団	合唱	毎週日曜日/夜
あひるコーラス	コーラス	第1・3・4火曜日/午前
女声コーラスしなの	コーラス	金曜日/午前～午後
岡谷民謡愛好会	民謡	第2・4水曜日/午後
郷土の唄と踊り伝承会	唄・踊り	第2・4月曜日/午後
<b>詩吟</b>		
帥吟会	詩吟の朗詠	第2・4金曜日/夜
詩吟愛好会	詩吟の朗詠	第2・4水曜日/夜
<b>短歌・俳句など</b>		
からたち短歌会	短歌	第3金曜日/午後
短歌会紫草	短歌	第4火曜日/午後
しるくの会	口語短歌	第3火曜日/午前
未来山脈めぐみ会	口語短歌	第1木曜日/午後
あづさ俳句会	俳句	第1・3水曜日/夜、 第2・4木曜日/午後
歌月会	百人一首	第1金曜日/午後
<b>茶道</b>		
交和会	茶道	第2・4金曜日/夜
<b>料理</b>		
男の厨房	料理	第3木曜日/午前
梅花の会	料理	月1回/午前
<b>その他</b>		
岡谷映像サークル	映画作成	第3木曜日/午前
岡谷M50会	マジック	第2・4木曜日/夜
岡谷堅香子の会	語りの学習	第1土曜/午前
写撮クラブ	写真	第2水曜日/夜
オリオン天文同好会	天文	第3木曜日/夜
水曜囲碁会	囲碁	毎週水曜日/午後
日本野鳥の会 諏訪支部	自然保護・観察	最終金曜日/夜
土師の会	考古学	毎週木曜日/午前～午後
フレンドリー	英会話	第2・4木曜日/夜

問合せ●イルフプラザ・カルチャーセンター ☎24-8404

**国際理解講座「難民問題と私たち：ミャンマー難民の事例から」**

今年の国際理解講座のテーマは、世界中で大きな問題となっている「難民」についてです。ミャンマー難民の現状や、日本の難民問題に対する対応についてなど、理解を深めてみませんか？

日時…6月10日(土) 午後1時～3時30分

場所…諏訪湖ハイソ 大会議室

講師…西森 勇記さん

申込み…6月1日(木)まで国際交流センター事務局で受付。当日参加も可。

**参加無料**

申込み・問合せ●(公財)おかや文化振興事業団 国際交流センター ☎24-3226



## 6月の 諏訪湖ハイツ

### ♥ロビー展示

- 藤森真輝登 懐かしの写真展  
期間…6月1日(木)～15日(木)
- 諏訪デジカメネットの会 写真展  
期間…6月16日(金)～30日(金)

### ♥ロビーコンサート・パフォーマンス

- カノラタオーケストラ 演奏会  
日時…6月11日(日) 午後2時～3時
  - 桜まゆみ 歌謡コンサート  
日時…6月17日(土) 午後1時～2時
- ロビーコンサート・パフォーマンス出演者募集中!



### ♥「ハイツ」フリーマーケット 開催(芝生広場)

屋外芝生広場で、八ヶ岳を見ながらおかいもの。たくさん出店があり、掘り出しものが見つかりますよ。  
日時…6月18日(日) 午前9時～午後4時ごろ

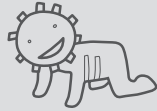
### ♥温泉リハビリ友の会 会員募集中!

仲間と一緒に「健康作り」！身体の衰えが気になりはじめたら、温泉リハビリ施設で、のんびり身体を動かしてみませんか。体力の維持や健康増進のメニューを、やまびこスケートの森のトレーナーがやさしく指導します。ぜひご参加ください。



問合せ●諏訪湖ハイツ ☎24-2290

## こどものくに 0123



### 6・7月のイベント

#### ♣ママのヨガ講座(※) (6月6日(火)より申込み開始)

育児で疲れた体をほぐし、リラックス。  
日時…7月6日(木) 午前10時～11時  
対象…保護者 講師…鈴木かおりさん  
持ち物…動きやすい服装(ジーンズ不可)、ヨガマット or バスタオル、飲みもの、はおるもの

託児あり

#### ♣リフレッシュ講座(※) (6月6日(火)より申込み開始)

エアロビクスとストレッチで、育児中の体をリフレッシュ。  
日時…7月14日(金) 午前10時～11時  
対象…保護者 講師…杉浦敦子さん  
持ち物…動きやすい服装、汗ふきタオル、飲みもの、シューズ

託児あり

#### ♣みんなで食べよう ママ編(6月9日(金)より申込み開始)

パパと子どもがあそんでいるあいだに、ママはおやつを作り、完成したら家族みんなで食べましょう。  
日時…7月9日(日) 午前10時～11時45分  
対象…家族  
持ち物…エプロン、三角巾、材料費(300円)

申込み…申し込み開始日の午前9時30分より、こどものくに窓口にて受付(電話でも受け付けます)

※ヨーガ講座とリフレッシュ講座はどちらか一方に申込み

### こどものくにへ遊びに行こう!

利用できる人…0歳～3歳までの子どもとその保護者。

兄弟は就学前の子どもまで一緒に入館できます。

利用料…利用者登録200円(年度更新となります。)

※4月から新しいカード(黄緑色)に変わりました。

楽しい行事を毎月実施! 申し込み不要です。

6月 1日(木)	ケロケロ♪コンサート	午前10時30分～
2日(金)	リズム運動遊び	午前11時～
8日(木)	つくっちゃおう	午前11時～
9日(金)	双子のおしゃべり会	午前10時30分～
15日(木)	ベビーマッサージとワンポイントアドバイス	午前10時30分～
16日(金)	おおきなおはなしたまご	午前11時～
21日(水)	食べるのだいすき!	午前11時～
26日(月)	べったんこの日	1日中いつでも
29日(木)	もぐもぐ相談	1日中いつでも

申込み・問合せ●こどものくに ☎24-8403

## 岡谷市を美しくする月間 6月1日(木)～30日(金)

6月は「環境月間」です。市でも、「岡谷市を美しくする月間」として、美しい環境を守り、住みよい街づくりを推進するため、下記の事業を行います。市民のみなさんのご理解と、積極的なご参加をお願いします。

●市内一斉清掃の日(市民のみなさんご参加ください) 6月11日(日) 屋内の整とん、屋外の清掃・除草などを行います。

●ごみ・資源物定位置パトロール 6月中旬 定位置の整理状況、看板などの点検を行います。

実施主体…岡谷市・岡谷市衛生自治会連合会・岡谷市安全会議 ※各地区衛生自治会の指示により実施してください。

問合せ●市民環境課(内線1144)

# ポイ捨て・不法投棄は犯罪です！絶対にやめましょう！！

ポイ捨てや不法投棄は、景観を損なうだけでなく、悪臭や水質汚濁、土壌汚染なども引き起こします。空き缶・たばこ・紙くずなどのポイ捨ては絶対にやめましょう。また、廃棄物は、ルールを守って適正に処理しましょう。

岡谷市には、たばこの吸い殻や空き缶などのポイ捨て、犬のふんの放置などを禁止する「岡谷市ポイ捨ての防止等に関する条例」があります。この条例には、ポイ捨てや犬のふんの放置などのない、住みよいきれいなまちづくりを市民全体で進めていこうという願いが込められています。ポイ捨てやふんの放置は、人の迷惑になることを再認識し、みんなで岡谷のまちをきれいにしていきましょう。

## ポイ捨ての罰則

### 【岡谷市ポイ捨ての防止等に関する条例】

違反者に対し必要な措置を講ずるよう、指導・勧告や命令をし、さらには罰則(正当な理由がなく命令に従わない場合は、警察と連携し10万円以下の罰金に処する)の対象となる場合があります。

私有地に不法投棄された物やごみは、土地の所有者や管理者が撤去・処理を行うこととなります。不法投棄物をそのままにしておくと、さらに別の不法投棄を呼んでしまいます。不法投棄物を発見したらすぐに撤去して、敷地を清潔に保つと同時に、捨てられない環境づくりに努めましょう。

## 不法投棄の罰則

### 【廃棄物の処理及び清掃に関する法律】

5年以下の懲役、もしくは1千万円以下の罰金、またはこの両方が科せられます。(法人の場合は3億円以下の罰金)



行政

仲間

環境

粗大ごみや有料指定袋に入らない大型の燃やすごみ、埋立ごみ、分別・分解のできない燃やすごみ、埋立ごみについては、専門業者へ直接持ち込んでください。(処理料金は直接専門業者へご確認ください)  
分別や専門業者については、岡谷市家庭ごみ収集カレンダーをご覧ください。

健康

第3次岡谷市環境基本計画の推進

6月の重点目標《地球環境の保全》

かけがえのない地球環境を守るまち

市における、最近の「生活苦情通報件数」は、大気汚染(野焼き)が最も多く、水質汚濁、騒音、不法投棄、悪臭、振動と続いています(左図)。わたしたちの日常生活や事業活動が、公害問題の要因となっています。お互いにルール、マナーを守り、公害のない、安全で安心なまちづくりに努めましょう。

エネルギーを利用する行動の時間帯をずらす「ピークシフト」、エネルギー効率のよい機器や電圧以外のエネルギー源(熱利用の冷暖房、給湯煮炊きなど)へ切り替える「エネルギーチェンジ」を促進しましょう。

**6月は環境月間です**

生活苦情通報件数の推移

年度	大気汚染(野焼き)	水質汚濁	不法投棄	悪臭	騒音	振動	その他
H20	45	25	12	8	10	2	1
H21	12	12	12	5	8	1	1
H22	25	12	12	8	5	1	1
H23	42	12	12	5	8	1	1
H24	45	12	12	5	8	1	1
H25	30	12	12	5	8	1	1
H26	25	12	12	5	8	1	1
H27	22	12	12	5	8	1	1
H28	20	12	12	5	8	1	1

おやか環境かるた

まず自分  
岡谷の町を美しく



## 野焼きは法律で禁止されています

ごみの自家処理のうち、野焼きは法律で禁止されています。少量の落ち葉たき(ビニールや紙くずは禁止)や、農家での稲わらの焼却などは例外として認められていますが、これらの場合でも時間帯や風向きに注意して、近隣の迷惑にならないよう十分配慮しましょう。

このページの間合せ ● 市民環境課(内線1142・1143)

**種**  
時間／午後1時～2時10分（1時30分から診察開始）  
所／保健センター  
物／母子健康手帳・予診票

**健診等**  
所／保健センター 2階 乳幼児健診室  
物／母子健康手帳・おたずね用紙（全てに共通）  
～4か月、9～10か月児健診：バスタオル  
歳児にこここ教室：歯ブラシ・コップ・タオル  
歳児健診：尿（配布済の検尿容器に採尿）  
聴力・視力検査をおこなっててください。

炎に関するお問い合わせは — 健康推進課（内線 1191）まで

	<b>金</b>	<b>土</b>
1	2	3
	8	9
5	16	17
2	23	24
9	30	

**(有)三善工業**  
☎ 23-3446

**(株)水道建設(株)**  
☎ 23-2662

**(株)上條電設工業**  
☎ 23-5330

**(株)オスガ設備**  
☎ 27-6622

**離乳食教室(こっくん教室)**  
(29年1月～2月生)  
受付午前9時30分～9時50分

**杉村設備(株)**  
☎ 27-8632

**(株)林鉄工設備**  
☎ 23-3197

**旭設備(株)**  
☎ 23-3764

**松澤工業(株)岡谷支店**  
☎ 27-7642

**岡谷酸素(株)**  
☎ 22-4931

## ●各種相談日● 岡谷市役所 ☎ 23-4811

<b>行政相談</b>	14日(水)午前9時～正午 庁舎 202会議室
<b>無料法律相談 [予約制]</b>	20日(火)午後1時～5時 問合せ：社会福祉課（内線 1254） 相談員：及川裕貴 弁護士 ※7月分予約：6月21日(水)～受付開始 [利益相反に関わる相談内容については、お断りをする場合があります]
<b>高齢者のための司法書士による無料法律相談 [予約制]</b>	21日(水)午後1時～4時 司法書士が相談に応じます 問合せ：介護福祉課（内線 1278）
<b>ことばの教室 [予約制]</b>	月・水曜日 午前9時30分～午後2時30分 問合せ：子ども課（内線 1266）
<b>家庭児童相談</b>	月曜日～金曜日 午前9時～午後5時 子ども課 児童虐待 24時間対応通報専用電話 ☎ 23-4767
<b>ひとり親家庭等相談</b>	月～金曜日 午前8時30分～午後5時15分 社会福祉課
<b>生活困窮相談 (生活就労支援センター)</b>	月～金曜日 午前8時30分～午後5時15分 社会福祉課
<b>子ども総合相談センター</b> 学校生活、入学・進学、長期欠席、心身の発達等の相談	月曜日～金曜日 午前8時30分～午後5時 教育総務課
<b>教育相談室 (子ども総合相談センター分室)</b>	一般相談 月～金曜日(祝日は除く) 午前8時30分～午後4時30分 専門カウンセラー(臨床心理士)相談[予約制] 14日(水)・28日(水)午後1時～7時(1人50分) 会場：諏訪湖ハイツ1階 ☎ 24-2206
<b>若者のための就労相談会 (夜間) [予約制]</b>	16日(金)午後6時～8時 対象者：40代前半までの人やその家族 問合せ：テクノプラザおかや ☎ 21-7000
<b>女性のための相談 [予約制]</b>	27日(火)午前10時～午後3時50分(1人約50分) 申込み：企画課（内線 1528）
<b>中小企業経営技術相談</b>	月曜日～金曜日 午前8時30分～午後5時15分 テクノプラザおかや ☎ 21-7000
<b>ひと・しごと相談</b>	月曜日～金曜日 午前8時30分～午後5時15分 テクノプラザおかや ☎ 21-7000
<b>特許・発明相談会 (産業財産権相談会)</b>	20日(火)午後1時～4時 テクノプラザおかや ☎ 21-7000
<b>ミニジョブカフェ [予約制]</b> 若年者の就職活動における疑問や悩みの相談	14日(水)午後1時～4時 会場：テクノプラザおかや 対象者：40代前半までの人 問合せ：テクノプラザおかや ☎ 21-7000
<b>農地相談 [予約制]</b>	月～金曜日 午前8時30分～午後5時15分 問合せ：農業委員会事務局（内線 1488）

ふれあいおしゃべり電話、ボランティア総合相談、金銭管理 財産保全相談  
社協心配ごと相談、家庭介護相談

月～金曜日 午前8時30分～午後5時15分 社会福祉協議会 ☎ 24-2121

結婚相談	相談日	時間	場所	連絡先
	火曜日	午前10時～午後4時	諏訪湖ハイツ 312相談室	市社協 ☎ 24-2121
	第1・3土曜日	午前10時～午後4時		諏訪湖ハイツ ☎ 24-2290(内線3112) (080-5143-3202)
	第2・4木曜日	午後6時～9時		

### 妊娠5～7か月の「パパ・ママ教室」受講申込み受付中

3回目 ▶ 6月9日(金) 午後7時～8時30分  
産後のメンタルヘルス、お風呂の入れ方など  
※7月14日(金) から新しいクールが始まります。



### 女性のための健康相談 [予約制]

6月14日(水) 午前9時～11時30分(1人あたり1時間)  
申込み・問合せ：健康推進課 ☎ 23-6141 (直通)



くらしのカレンダー

6月  
June

-  休日急病当番医院
-  休日当番歯科医院
-  休日当番薬局
-  水道修理当番店
-  相談
-  予防接種
-  乳幼児健診
-  子育て学習

- **休日急病当番医院**  
受付／原則午前9時～午後5時（午後は来院前に要電話連絡）  
※緊急時の医療問合せ  
休日・夜間緊急医療案内サービス 岡谷消防署 ☎ 22-0119
- **休日当番歯科医院**  
診察は午前中のみです。  
※健康保険証を必ずお持ちください。
- **水道修理当番店**  
土・日・祝日を除き水道事業協同組合事務局でも受付けます。  
受付時間／午前9時～午後4時 ☎ 23-8511

- ◆ **予防接種**  
受付時  
場  
持 ち
- ◆ **乳幼児健診**  
場  
持 ち  
※3  
※2  
※3

◆ 予防接種・乳幼児健診・子育て相談・健康相談

日	月	火	水	木
<p><b>今月の納税</b></p> <p>◎県市民税 第1期 ◎国民健康保険税 第3期 納期限…6月30日(金) 納税は便利で確実な口座振替がお勧めです。 口座振替の方は、残高確認をお願いします。 忘れずに納税しましょう。 問合せ●税務課(内線1135)</p>		<p>諏訪地区小児夜間急病センター(年中無休)</p> <p>■診療時間 毎日 午後7時～9時 ■診療科目 小児科 生後3か月以上 中学生以下 諏訪市四賀 2299-1 ☎ 54-4699</p>	<p>健康相談・栄養相談・ 歯科相談(月～金曜日)</p> <p>午前8時30分 ～午後5時15分 面接希望は 事前にお電話ください。</p>	<p>2歳児にここ教室 (27年5月生) 受付午前9時15分～9時30分</p> <p>株総設工業 ☎ 28-8504</p>
4	5	6	7	8
<p>+</p> <p>浜整形形成外科医院 ☎ 24-3011</p> <p>☞</p> <p>太田歯科医院 ☎ 22-4648</p> <p>☞</p> <p>高市薬局 ☎ 22-0781</p> <p>株</p> <p>イワナミ ☎ 22-2222</p>	<p>株</p> <p>オスガ設備 ☎ 27-6622</p>	<p>BCG (28年10月7日～29年1月6日生)</p> <p>株</p> <p>岡谷酸素株 ☎ 22-4931</p>	<p>1歳6か月児健診 (27年11月生) 受付午後1時～1時20分</p> <p>株</p> <p>丸竹下島商店 ☎ 22-2406</p>	<p>日本脳炎 (26年5月生:1回目(全地区) 28年6月に2回目を終了した (西堀・長地地区)</p> <p>株</p> <p>十和設備株 ☎ 24-0182</p>
11	12	13	14	15
<p>+</p> <p>酒井医院 ☎ 22-2121</p> <p>☞</p> <p>溝口歯科診療所 ☎ 27-3838</p> <p>☞</p> <p>湖北堂薬局 ☎ 22-2325</p> <p>株</p> <p>アイテック ☎ 23-8500</p>	<p>組</p> <p>育児相談・母乳相談 受付午前9時30分～11時</p> <p>株</p> <p>杉村設備株 ☎ 27-8632</p>	<p>四種混合 (29年2月生) 28年5月に3回目を終了した 人を含む (西堀・長地地区)</p> <p>株</p> <p>有ミヤサカ管工 ☎ 22-9615</p>	<p>3歳児健診 (26年5月生) 受付午後1時～1時20分</p> <p>株</p> <p>シンニチ設備 ☎ 22-1365</p>	<p>株</p> <p>浜パイピング ☎ 23-6885</p>
18	19	20	21	22
<p>+</p> <p>サツマ外科医院 ☎ 22-5180</p> <p>☞</p> <p>ジュンデンタルクリニック ☎ 24-8220</p> <p>☞</p> <p>アイン岡谷薬局 ☎ 23-2808</p> <p>株</p> <p>信和設備株 ☎ 22-3302</p>	<p>株</p> <p>総設工業 ☎ 28-8504</p>	<p>四種混合 (29年2月生) 28年5月に3回目を終了した 人を含む (西堀・長地地区以外)</p> <p>株</p> <p>有三善工業 ☎ 23-3446</p>	<p>3～4か月児健診 (29年2月生) 受付午後1時～1時20分</p> <p>株</p> <p>林鉄工設備 ☎ 23-3197</p>	<p>日本脳炎 (26年5月生:2回目(全地区) 28年6月に2回目を終了した (西堀・長地地区))</p> <p>株</p> <p>イワナミ ☎ 22-2222</p>
25	26	27	28	29
<p>+</p> <p>諏訪共立病院 ☎ 28-2012</p> <p>☞</p> <p>小口歯科第2クリニック ☎ 28-2883</p> <p>☞</p> <p>ひまわり薬局 ☎ 26-7226</p> <p>株</p> <p>丸竹下島商店 ☎ 22-2406</p>	<p>組</p> <p>育児相談・母乳相談 受付午前9時30分～11時</p> <p>株</p> <p>十和設備株 ☎ 24-0182</p>	<p>水道建設株 ☎ 23-2662</p>	<p>9～10か月児健診 (28年8月生) 受付午後1時～1時20分</p> <p>株</p> <p>旭設備株 ☎ 23-3764</p>	<p>株</p> <p>アイテック ☎ 23-8500</p>



# 夏のボランティア体験

## 『サマーチャレンジ2017』参加者募集!!

ボランティアをしてみたいけれど何をしたらいいのかわからない人。将来、福祉に携わりたい人。この夏、「初めの一步」を踏み出してみませんか？  
新しい出会いや発見があなたをまっています！

- ★活動期間：7月24日（月）～8月31日（木）
- ★体験施設：高齢者福祉施設・障がい者福祉施設、保育園 など
- ★参加対象：中学生・高校生・専門学校生・大学生・一般  
原則として期間中に同施設で3日間以上活動でき、事前研修に参加できる方
- ★参加費：500円（活動先により食事代・交通費等がかかる場合があります。）
- ★募集期間：6月1日（木）～6月30日（金）



活動先一覧表をご覧ください、申込みをしてください。

\*冊子は学校・支所・岡谷市社協にあります。

\*活動先については先着順で決定します。

\*中・高校生の方は、夏休み期間外の活動は受け付けられません。  
また、保護者の同意が必要になります。

★申込み・問合せ：岡谷市社会福祉協議会・岡谷市ボランティアセンター

「サマーチャレンジ2017」係 TEL：24-2121



# ゆめ

—No.217—

## 主な内容

### CONTENTS

サマーチャレンジ参加者募集・  
地区社会福祉協議会会長のご紹介……………18

結婚相談事業・ハートリーフ事業……………19

## 平成29年度 地区社会福祉協議会（地区社協）会長さんのご紹介

市内21地区には地区社会福祉協議会があり、安心して暮らせる地域づくりを推進するためにそれぞれの地域の特性を活かした活動が行われています。

ボランティアとして地区社協に参加したい方、また、困りごとがありましたらお住いの地区社会福祉協議会長さんにご相談ください。

地区名	氏名（敬称略）	電話番号	地区名	氏名（敬称略）	電話番号
今井	太田 富 男	22-6755	花岡	山岡 弘 幸	22-6502
間下	武居 恒 夫	24-0988	三沢	城下 正 明	23-1533
岡谷	金子 明	22-1224	新倉	中島 幹 夫	23-3306
下浜	渋井 三千雄	22-2604	駒沢	宮澤 洋 朗	22-0191
小尾口	西村 仁 志	23-5898	鮎沢	鮎沢 正 弘	23-3788
上浜	小口 雄 平	23-8951	橋原	山村 昌 之	23-5742
新屋敷	味沢 勝 義	22-0210	東堀	熊谷 正 憲	27-1302
小口	鳴澤 和 久	23-7714	中屋	丸山 勇	28-4667
小井川	花岡 健 一 郎	090-4180-2930	中村	有賀メアリー	27-3894
西堀	宮坂 昭 男	28-4620	横川	早出 勇	27-7572
小坂	浜 義 晃	23-6871			

スローガン  
みんなで築く  
みんなの福祉  
みんなの未来

## …活動の一部を紹介…

### ☀️ 昼食会の開催

地区内外の会場に高齢者の方をお招きし演芸等を楽しみながら交流しています。

### ☀️ 広報紙の発行

地区社協活動を周知するために各地区で社協だよりを発行しています。

### ☀️ 友愛訪問

日頃の労をねぎらいながら状況や困っていることなどを把握しています。

### ☀️ 公園の整備

遊具の点検や草木の手入れなどを行っています。

### ●発行・編集●

岡谷市社会福祉協議会

〒394-0081

岡谷市長地権現町4-11-50

☎ 24-2121

☎ 24-3555

\*

ホームページアドレス

www.okaya-shakyo.or.jp

\*

メールアドレス

info@okaya-shakyo.or.jp

岡谷市  
社会福祉協議会

# 結婚相談事業紹介



社協では、結婚について前向きに考える男女の出会いを応援する事業として、結婚相談員による登録者同士のお見合いや、登録者以外でも参加していただけるハートリーフ事業など開催しています。 **すてきな出会いを求めてぜひ足を運んでみてください！**

## 【結婚相談所登録のすすめ】

一日でも早く結婚相手に出会いたい。  
結婚への第一歩は、**まずは登録**です。  
※岡谷市社会福祉協議会の結婚相談所の登録は無料です。  
6ヶ月以内の写真と印鑑をお持ち下さい。すぐに登録ができます。

### 個人情報は大丈夫？

ご記入いただいた登録用紙をすべての方にお見せる訳ではありません！

条件等を確認し本人の理解を得た上で相手方にお見せしています。

### 登録はスタート地点です

相手方の希望・条件などを重視しマッチングをおこなっておりますので、ご登録いただいた方全員にご紹介できる訳ではありません。

登録をきっかけに情報を得て出会いの機会を積極的に増やしていきましょう。

## 今！ 信頼のおける結婚相談所が大人気！！

### ～結婚相談所のご案内～

【開設日時】  
毎週 火曜日 10:00～16:00  
毎月 第1・3土曜日 10:00～16:00  
毎月 第2・4木曜日 18:00～21:00

【開設場所】  
おかや総合福祉センター  
312 研修室



【料 金】  
無料（相談・紹介に係る費用は一切ありません）

【条 件】  
**真剣に出会いを求めている成人の未婚の男女**  
(市内在住・在勤の有無や年齢は問いません)  
※登録・紹介には **ご本人の来所** が条件となります。

## 出会いの風をおこそう

参加者募集！

## ハートリーフ事業 『大人の恋活コン～七夕の夜に素敵なお見合いを♪～』

今年度 **第1弾** は、昨年も大好評だった企画！ 通常の婚活パーティーではなく、少人数の気軽でカジュアルな“大人の合コン”として開催します。個室での開催となりますので周りの目は一切気になりません。安心してご参加ください！詳細については、お気軽にお問合せください。

- ※日 程：7月8日（土）午後7時～ 岡谷市内居酒屋
- ※募集人員：出会いを真剣に求めている25歳から40歳までの未婚の男女各10名  
(岡谷市在住・在勤の方及び本事業初参加の方を優先)
- ※参加費：男性4,000円 女性2,000円
- ※募集期間：6月1日（木）～6月23日（金）



※詳細は社協ホームページをご覧ください URL：<http://www.okaya-shakyo.or.jp/>

問合せ・申込み：岡谷市社会福祉協議会 TEL：24-2121

**ハートリーフ事業 今後の予定！** 今年度も3回の開催を予定しております。

- 第2弾！** 平成29年11月25日（土）午後～ 恋活の秋スペシャル
- 第3弾！** 平成30年2月3日（土）午後～ バレンタインデー直前パーティー

上記の日程で開催を予定しています。詳細については、今後検討してまいりますのでご意見等ございましたらお気軽にご連絡ください。詳細が決定次第広報・ホームページ・新聞等で募集してまいります。

## 「ひきこもり家族教室」を開催します

ひきこもりの人のご家族は、「どのように接してよいかわからない…」 「いつまで続くのか…」 など、多くの悩みを抱えています。ひきこもりの知識や家族の対応の工夫について学んでみませんか。

日時…7月6日(木)・8月2日(水) 午後1時30分～4時(全2回)

場所…諏訪合同庁舎(諏訪市上川)

対象…義務教育終了から39歳までのひきこもり状態の人の家族で、  
両日参加できる人

※ひきこもり当事者をご参加いただけません。

**参加無料**

講師…長野県精神保健福祉センター職員

申込み…6月29日(木)までに電話にてお申し込みください。受付時に状況をお聞きします。

※ひきこもりとは「学校や仕事といった外部との交流を避け、6か月以上にわたって家庭にとどまり続けている状態」を指します。買い物など他者と直接的な交流を持たない外出が可能な人もいます。

申込み・問合せ●諏訪保健福祉事務所 健康づくり支援課 ☎57-2927

## 【食育講演会】

6月は食育月間 毎月19日は食育の日  
「食育の環<sup>わ</sup>を広げよう!

食で育む心とからだ」

健康で楽しく、いきいきとした生活を送るために、自分や身近な人の「食」や地域の「食」について学び、食育の環を広げてみませんか?

日時…6月23日(金)

午後2時30分～3時40分  
(受付:2時～)

**事前申し込み  
不要**

場所…市役所9階 大会議室

講師…松本大学

人間健康学部健康栄養学科  
学科長 廣田 直子さん



問合せ●健康推進課(内線1181)

行政

仲間

環境

健康

## 国保生活習慣病予防フォローアップ事業 運動療法教室(第2クール) 受講者募集

適度な運動の実施や栄養指導などにより、生活習慣病の改善や症状軽減をめざす、国保被保険者の「運動療法教室」を、岡谷市医師会との連携のもと、やまびこスケートの森に委託して開催しています。第2クールの受講者を募集しますので、6月23日(金)までにお申し込みください。

対象…岡谷市国保の被保険者で、健康診断の結果などから、医師に生活習慣病(糖尿病・脂質異常症・高血圧・肥満症)・その予備軍と診断され、適度な運動の実施などを勧められている人  
※申し込み後、主治医の「運動許可書」を提出してください。

期間…8月1日(火)～11月10日(金)の、原則として火・木・金曜日  
※教室の前に、運動負荷試験があります(7月上旬に1日)

時間…午後1時30分～3時30分(毎回)

場所…やまびこスケートの森トレーニングセンター ほか

講師…やまびこスケートの森 職員 ほか

定員…15名(応募多数の場合は抽選)

費用…受講料:15,000円、スポーツ保険料:1,300円

※別途、実費がかかる場合があります。

申込み締切…6月23日(金)

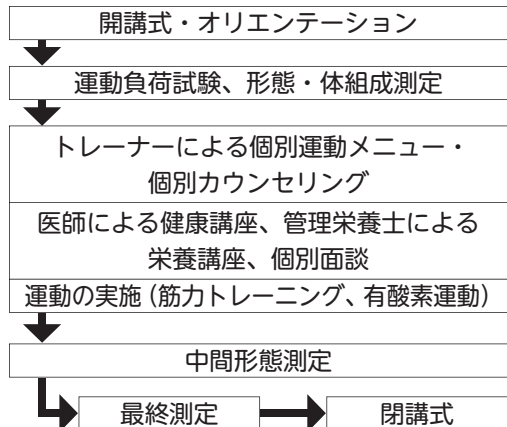
※受講料およびスポーツ保険料は、開講式当日に集金します。

※医師によるメディカルチェックの結果、事故防止のため、受講を取り止めていただく場合があります。この際、受講料は返金しますが、スポーツ保険料は返金できませんのでご了承ください。  
※原則として、特定健診や人間ドックを、積極的に受けていただきます。

※教室の詳細についてや見学希望は、やまびこスケートの森トレーニングセンター (☎24-5210)へご連絡ください。



### 【教室の内容と流れ】



申込み・問合せ●医療保険課(内線1189)

# 健康ひと回メロ

No.476

## 歯周病と 全身の病気との関連について

「歯周病」という病名を、みなさんどこかで一度は聞いたことがあるのではないのでしょうか。歯周病とは、口のなかの歯周病菌によって引き起こされる、文字どおり歯の周りの病気です。

2001年に「世界で最も蔓延している病気」として、ギネスブックにも認定され、ごく軽度な症状を含めると日本人の約8割が罹患しているとされています。

口のなかの症状だけであれば、特に危険だとは感じないかもしれませんが、最近の研究により、歯周病と全身のさまざまな病気との関連性が高いことがわかってきました。歯周病が進行すると歯が抜けるだけではなく、心臓病、糖尿病、早産や低体重児の出産などのリスクを高めるほか、肺炎、骨粗鬆症、認知症などとの関連が指摘されています。増殖した歯周病原菌や、歯周病によって放出される炎症性サイトカインが取り込まれることで、全身にさまざまな害を及ぼすのです。

近年、長野県でも塩尻市や松本市において、健康診断の際の全身データ

と歯科検診のデータを比較して、関連性を分析する大規模調査が信州大学で行われ、近いうちに分析結果が公表されるそうです。

初期の歯周病は、はつきりとした自覚症状がなく、歯科医療機関での検査を受けないと正確な診断を行うことができません。歯周病の予防で勘違いしやすいのが、歯の表面だけを磨いてピカピカにしていれば大丈夫、と思われていることです。歯周病の予防は、歯間ブラシやデンタルフロスを用いた、歯と歯茎の間、歯と歯の間をきれいにし、毎日のセルフケアが基本です。しかし、どんなに歯をしっかりと磨いていても、どうしても磨ききれない部分があります。そのような磨き残しからできる歯石は、歯科医院で取ってもらう以外方法がないため、定期的な受診が重要となります。

「自分は大丈夫」と慢心せず、ぜひ、かかりつけ歯科を持ち、定期的な歯科医院への受診を心がけましょう。

(岡谷下諏訪歯科医師会)



## 国保加入の40~74歳のみなさん 生活習慣病やメタボリックシンドロームを早期に発見し、健康を維持するため 年1回「特定健康診査(特定健診)」を受けましょう!

健診の対象者に、受診券などの入った封筒を5月下旬に発送しました。  
実施期間…6月1日(木)~10月31日(火) 自己負担金…無料

対象者は誰でも「無料」で受診できます

### 健診を受けるとこんなことがわかります

検査項目		何がわかるの?	
身体計測	身長、体重、BMI、腹囲	肥満度・内臓脂肪の蓄積	
血圧測定	収縮期・拡張期血圧	高血圧・動脈硬化	
血液検査	脂質の代謝	中性脂肪、HDL・LDLコレステロール	動脈硬化の危険度
	糖の代謝	空腹時血糖、HbA1c	糖尿病の危険度
	肝機能	AST、ALT、γ-GT	肝機能の程度
	腎機能	クレアチニン、eGFR	腎機能の程度
	貧血	赤血球、血色素量、ヘマトクリット	貧血の疑い
尿検査	たんぱく質の代謝	尿酸	痛風発作の危険度
	糖の代謝	尿糖	糖尿病の危険度
	たんぱく質の代謝	尿たんぱく	腎機能の程度

封筒が届いたら、必ず内容をご確認のうえ、ぜひ受診してください。  
※受診する医療機関には事前に予約が必要です。  
※4週間から6週間で健診結果が出ます。結果説明会などの案内が届きましたら、積極的にご参加ください。

### 日曜日健診を実施します!

「平日は仕事で、健診に行かれない」「かかりつけの医療機関がなく、どこに行ったらいいかわからない」という声にお応えして、日曜日健診を実施します。

期日…6月25日(日)  
時間…午前8時30分~正午・午後1時~3時  
場所…岡谷市保健センター1階研修室  
申込み…電話で希望時間を予約してください。定員になり次第締め切ります。  
※8月27日、10月1日、11月26日にも実施予定。詳細は広報などでお知らせします。

申込み・問合せ ●  
医療保険課(内線1189)

問合せ●国保の特定健診制度については…医療保険課(内線1189)、健診の内容については…健康推進課(内線1184)

インフォメーション ● 岡谷市役所 電話 23-4811・ファックス 23-5022 (広報直通) E-mail johno@city.okaya.lg.jp

## 募集

### 行政改革審議会 委員募集

市では、健全財政を堅持するための行政改革の構築に向けて、「岡谷市行政改革3か年集中プラン」(平成30年度終了)を推進しています。プランの進行管理などに携わる委員を、市民のみならずから募集します。

募集人数：若干名

任期：8月1日～平成31年7月31日(2年間)

応募資格：市内在住または在勤の人で、ほかの審議会などの委員や、市の特別職および常勤の一般職員、議員でない人

応募方法：応募申込書に必要事項を記入し、「これからの市のまちづくりに求めること」をテーマにした小論文(400字詰め原稿用紙2枚以内)を添えて、企画課窓口に参加または郵送してください。Eメールでも受け付けます。

募集期限：7月14日(金)必着

応募先：

郵送の場合：〒394-8510  
岡谷市幸町8番1号 岡谷市役所企画課 行政改革推進担当

Eメール：kikaku@city.okaya.lg.jp  
※応募申込書は企画課、3支所、駅前出張所でお渡ししています。ホームページからもダウンロードできます。

問合せ ● 企画課(内線1526)

## スポーツ

### 学校体育施設予約調整会議

日時(7月分)：

6月18日(日) 小学校：午後7時～

中学校：午後7時30分～

場所：市民総合体育館第1会議室

※必ず「学校体育施設開放利用団体登録通知書」とボールペンをお持ちください。

問合せ ●

市民総合体育館 ☎2218800

### 第11回岡谷市民綱引大会

#### 参加者募集

日時：7月9日(日) 午前8時30分～

場所：市民総合体育館

種目：ジュニア(小学校低学年・中学年・高学年)、中学生(男子・女子・混合)、一般(男子・女子・混合・男子6人制・女子6人制)

申込み締切：6月29日(木)

※詳細はお問い合わせください。

申込み・問合せ ● 市民総合体育館内

(公財)岡谷市体育協会 ☎2218850

(平日 午前10時～午後5時)

### 各種スポーツ教室

(シンコースポーツ(株)主催)

受講料(保険料・施設使用料込10回分)

幼児・小中学生：4000円

一般：5000円

申込み：一般は、6月1日(木)午前9時より、幼児・小中学生は同日午後5時より、市民総合体育館窓口にて受け付けます(電話申込み不可・先着順。幼児・小中学生は1回の申込みにつき2名まで)。受講料を添えて申し込んでください。

#### 【幼児・小中学生】

#### ◎第2期HIP-HOPダンス教室

期間：7月3日～9月25日

毎回月曜日(計10回)

時間：午後4時～4時45分(年少)～

午後4時45分～5時45分(小学生)

場所：市民総合体育館

定員：各20名

#### ◎第2期フットサル教室

期間：7月4日～9月26日

毎回火曜日(計10回)

時間：午後4時30分～5時30分

(年少)小学2年生

午後5時30分～6時30分

(小学3年生～6年生)

場所：市民総合体育館

定員：各20名

#### ◎第2期こどもスポーツ教室

期間：7月4日～9月26日

毎回火曜日(計10回)

時間：午後5時～6時

対象：年長～小学6年生

場所：市民総合体育館 定員：20名

#### ◎第2期サッカー教室

期間：7月5日～9月27日

毎回水曜日(計10回)

時間：午後4時～5時(年少)

午後5時～6時(小学生)

場所：湖畔広場(雨天：市民総合体育館)

定員：各30名

#### ◎第2期卓球教室(小学生)

期間：7月5日～9月27日

毎回水曜日(計10回)

時間：午後5時～6時

場所：市民総合体育館 定員：20名

#### ◎第2期野球教室(小学生)

期間：7月7日～9月29日

毎回金曜日(計10回)  
 時間…午後5時～6時  
 場所…湖畔広場(雨天・市民総合体育館)  
 定員…20名

◎第2期 バドミントン教室

期間…7月7日～9月15日  
 毎回金曜日(計10回)

時間…午後5時～6時

対象…小学4年生～中学生

場所…市民総合体育館 定員…20名

◎第2期 ミニバス教室(小学生)

期間…7月7日～9月15日  
 毎回金曜日(計10回)

時間…①午後6時30分～7時30分  
 ②午後7時30分～8時30分

場所…岡谷田中小体育館

定員…各40名

【一般】※託児は1歳児～(定員あり)

◎第2期 脂肪燃焼

◎第2期 エアロビクス教室(託児つき)

期間…7月3日～9月25日  
 毎回月曜日(計10回)

時間…午前10時～11時

場所…市民総合体育館 定員…30名

◎第2期 ダンスエアロ&  
 腹筋MAX教室(託児つき)

◎第2期 ZUMBA教室(託児つき)

期間…7月3日～9月25日  
 毎回月曜日(計10回)

時間…午前11時～正午

場所…市民総合体育館 定員…30名

時間…午後7時～8時

場所…市民総合体育館 定員…30名

◎第2期 バレトン教室(託児つき)

期間…7月4日～9月26日  
 毎回火曜日(計10回)

時間…午前11時～正午

場所…市民総合体育館

定員…各30名

時間…午前10時～11時

場所…市民総合体育館 定員…20名

期間…7月4日～9月26日  
 毎回火曜日(計10回)

◎第2期 エクササイズ教室(託児つき)

◎第2期 ピラティス教室(託児つき)

期間…7月5日～9月27日  
 毎回水曜日(計10回)

時間…午前10時～11時

場所…市民総合体育館 定員…30名

◎第2期 スリムキックボクシング教室

◎第2期 プライエス教室(託児つき)

期間…7月7日～9月22日  
 毎回金曜日(計10回)

時間…午前10時～11時

場所…市民総合体育館 定員…30名

◎第2期 スリムキックボクシング教室

期間…7月7日～9月22日  
 毎回金曜日(計10回)

時間…午前10時～11時

場所…市民総合体育館 定員…30名

◎第2期 スリムキックボクシング教室

◎第2期 スリムキックボクシング教室

◎第2期 スリムキックボクシング教室

期間…7月7日～9月22日  
 毎回金曜日(計10回)

時間…午後7時～8時

場所…市民総合体育館 定員…30名

時間…午後7時～8時

場所…市民総合体育館 定員…30名

以上問合せ●市民総合体育館内  
 シンコースポーツ(株) ☎2218800

おしらせ

児童手当の現況届を忘れずに

児童手当を引き続き受給するには、  
 子どもの養育状況を確認するため、  
 「現況届」の提出が必要です。6月上  
 旬に、すべての受給者へ「現況届」を郵  
 送しますので、必要事項を記入のうえ  
 必ず提出してください。  
 ※提出がない場合には、6月分以降の  
 手当が受けられなくなることがあり  
 ますので、ご注意ください。  
 問合せ●子ども課(内線1265)

はかりの「集合場所検査」を  
 実施します

取引・証明に使用する非自動はかり、  
 分銅・おもりなど、特定計量器(質量  
 計)は、計量法第19条の規定により、  
 2年を超えない範囲での定期検査が義  
 務づけられています。なお、新しく購  
 入したはかりは、検定を実施した翌月  
 1日から3年間に限り、初回の定期検  
 査が免除されます。  
 対象となるはかりを所有する人は、  
 6月16日(金)までに電話予約のうえ、  
 受検してください。なお、持ち運びが  
 困難なはかりについては所在場所検査  
 をしますのでご連絡ください。

日時…6月21日(水)～23日(金)

午前10時～正午・午後1時～4時

場所…市役所 計量検査室(市役所北  
 駐車場棟1階)

申込み・問合せ●

工業振興課 ☎2117000

農業シンポジウムのアンケ  
 ート結果が市ホームページに  
 掲載されています

2月11日の農業シンポジウムで実施  
 したアンケート内での質問・回答を、  
 市ホームページに掲載しています。ホ  
 ームページを見られない人は、お問い  
 合わせください。  
 問合せ●農林水産課(内線1489)

6月は「赤十字活動資金  
 増強運動月間」

日本赤十字社は災害時の救護活動  
 をはじめ、救急法などの講習会の普及  
 や地域赤十字奉仕団・青少年赤十字  
 活動など地域に根ざした活動を行って  
 います。これらの活動は、活動資金に  
 よって支えられています。日赤岡谷市  
 地区では、6月を「赤十字活動資金増  
 強運動月間」とし、活動資金を募集し  
 ます。多くのみなさんのご支援・ご協  
 力をお願いします。

問合せ●日赤岡谷市地区事務局

(社会福祉課内線1251)

## 夏の学び舎

教養を高めて心豊かに、そして、仲間の輪を広げましょう。

時間…午前10時～11時30分(毎週火曜日 全4回)

場所…今井区公会所 大ホール 対象…市内在住の人

定員…50名(先着順。定員になり次第締め切ります)

申込み…6月6日(火)午前10時から、今井区公会所にて受付

※受付初日の電話申し込みはできません。

※全講座受講が原則です。

**参加無料**

日程	内容	講師
7月4日(火)	「平家物語・木曾義仲と今井兼平」	日本ペンクラブ会員・歌人 光本 恵子さん
7月11日(火)	「唄い伝えよう 童謡・唱歌」	岡谷音楽協会 副会長 佐原 玲子さん
7月18日(火)	「今井の道」	元 今井区長 松田 弘三さん
7月25日(火)	「ヒトとサルの 味覚と遺伝子」 簡単な味覚テストがあります。	京都大学霊長類研究所 准教授 今井 啓雄さん

申込み・問合せ●今井区公会所 ☎22-2544  
イルプラザ・カルチャーセンター ☎24-8404

## カルチャーセンター・「スケッチの会」共催講座 水彩で描くスケッチ入門

心に残った風景や草花を描いてみませんか。基礎から学びますので、この機会に始めましょう! 前半2回は鉛筆、絵の具などの画材をモチーフに、後半2回は風景を描きます。

日時…7月14日・28日、8月11日・25日 毎回金曜日(全4回) 午前10時～正午

場所…カルチャーセンター 第7研修室

定員…10名(先着順。定員になり次第締め切り)

対象…16歳以上の人 受講料…1,000円

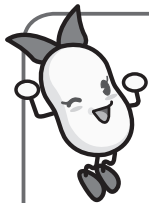
講師…日本水彩画会員 今井 芳文さん、「スケッチの会」のみなさん

持ち物…スケッチブック(6号)、筆、パレット、新聞紙、絵の具(透明水彩絵の具12色セット)、消しゴム、水入れ(ペットボトル小2個でも可)、白いぼろ布、鉛筆(削ったもの7本 ※1回目の絵の題材として使用)

申込み…6月16日(金)午前10時から、カルチャーセンター窓口にて受付。費用を添えてお申し込みください。17日(土)から電話でも受け付けます。



申込み・問合せ●イルプラザ・カルチャーセンター ☎24-8404



# シルキーチャンネル

LCVデジタル11CH 地上デジタル放送中!

## 6月の番組表

問合せ●秘書広報課(内線1365)

### 放送内訳

朝5時～翌深夜2時まで、1時間プログラムを、21時間繰り返し放送しています。

※番組は変更になる可能性があります。詳しくは岡谷市ホームページでご確認ください。

### 放送番組(6月1日～30日)

- 岡谷市イベント情報
- 野菜万菜!! ～旬の野菜で料理～「ふき」
- 写真で振り返る岡谷 平成29年5月編
- 文化財めぐり(再放送)
- 発見☆武井武雄の足跡(再放送)

【特別番組】市制施行81周年記念式典 記念講演(午前10時～・午後3時～・午後7時～)



市制施行81周年記念式典 記念講演  
「夢をあきらめないで  
～世界をみて感じた故郷の美しさ～」  
講師：自転車冒険写真家 小口 良平さん

信濃毎日新聞

■ 信毎Web <http://www.shinmai.co.jp/>

# 暮らしに 仕事に 役立つ信毎

地域の話から世界のニュースまで一紙で分かる

県内の経済記事 たっぷり詳しく  
生活防衛 豊富なチラシでお得情報

ライフスタイルを彩る  
週刊すわは金曜日



信濃毎日新聞の  
マスコットキャラクター  
なーのちゃん

購読のお申し込みは フリーダイヤル **0120-81-4341** 又は **最寄りの信毎販売店へ**



# CANORA HALL インフォメーション カノラホール〈岡谷市文化会館〉 TEL 24-1300 FAX 24-1412

## 大ホール利用料金が変わります!

7月1日受付分から、大ホールご利用の際、催し物の規模に合わせて「**㊦1階席のみの使用(1,002席)**」「**㊧1・2階席のみの使用(1,210席)**」「**㊨全階席を使用(1,446席)**」の貸し出しパターンをお選びいただけるようになります。

★**㊦**のパターン(1階席のみの使用)の場合、従来より**約30%**大ホールの施設使用料がお安くなります。

★**㊨**のパターン(全階席を使用)は、使用できるスペース・料金ともに変わらず、従来通りご利用いただけます。

新しい料金体系など、詳しくはカノラホールへお問い合わせください。

**7月16日(日) 午後2時開演**

## カノラータ・オーケストラ 第16回定期演奏会 過去と未来をつなぐ一本の線



今回の定期演奏会は、19世紀ドイツ音楽を一本の線で結ぶ、独創的なプログラムをご用意しました。ベートーヴェンが追求した古典様式之美、シューマンによる音楽と文学の融合、そしてブラームスが体現した古典的様式とロマン派的情熱の融合。音楽史的文脈を辿りながら、音楽史の過去と未来を見つめます。

【主催】カノラータ・オーケストラ

**カノラホール** (公助おかや文化振興事業団)

【時間】午後1時30分開場 午後2時開演 【会場】大ホール

【プログラム】指揮：鈴木竜哉

シューマン：《マンフレッド》序曲 作品115

ベートーヴェン：交響曲第2番ニ長調 作品36

ブラームス：交響曲第4番ホ短調 作品98

【チケット】全席自由 一般1,000円・小中高生500円

未就学児無料

発売中

## ★★★★★★ カルチャーセンター ヤングカレッジ **本格バーベキュー講座** ★★★★★★

“バーベキューは野外焼肉にあらず!” 塊肉をゆっくりと焼きながらコースメニューの料理を楽しむ、そんな欧米スタイルのバーベキューを学びます。初心者大歓迎! 器材は必要ありません。夏に向けて、バーベキューの極意を学びましょう!

日時…7月2日(日) 午前11時~午後3時

場所…塩嶺野外活動センター センターハウス前広場

内容…BBQ基礎講座(約30分)の後に、下準備→炭のおこし方→おいしい焼き方→炭やグリルの片付け方法(メニュー:前菜→厚切りステーキ→鶏ムネ肉→串刺し→グリルフルーツ→スマア など)

対象…20歳以上の人(市民優先)

※保護者が参加する場合、子どもは見学と食事のみ参加可。

定員…20名(先着順。定員になり次第締め切り)

講師…信州バーベキュー協会会長 今井 隆宏さん

参加費…3,200円(受講料200円+材料費3,000円)

※材料費は、この講座限定の特別価格です。

申込み…6月1日(木)~26日(月)にカルチャーセンター窓口にて受付。受講料を添えてお申し込みください(おつりのないようお願いいたします)。2日(金)から電話でも受け付けます。

※8日(木)から市外在住の人も受け付けます。

要予約

申込み・問合せ●イルプラザ・カルチャーセンター ☎24-8404

広告

より美しく、より細かく、より伝わる

インモールドラベル印刷・UVホログラム印刷・インラインフォイル印刷  
時代の一步先へ、最先端の印刷技術。

**中央印刷株式会社**

〒394-0048 長野県岡谷市川岸上1丁目1-20  
TEL 0266-22-5551(代) FAX 0266-24-0304

**株式会社 中央企画**

〒394-0048 長野県岡谷市川岸上1丁目1-20  
TEL 0266-21-7620(代) FAX 0266-21-5315

広告

6月  
スタート

ヤマハシニア向け新コース

## 青春ポップス

**無料体験日**(60分間)

★6月7日(水) 14:00~

★6月21日(水) 14:00~

今だけ!

6月中に3名以上で  
ご入会の方は  
**入会金無料!!**

- レッスン内容…1回90分/月2回 (10~20人のグループレッスン)
- 対象…50代~80代の方
- 月謝…¥3,500(税別)
- 入会金…¥2,000(税別)
- 場所…オグチ楽器フォレストモールセンター (岡谷市神明町 フォレストモール内)

お申し込み・お問い合わせ (株)オグチ楽器 ☎0120-970-091

岡谷・フォレストモール担当 小尾口 携帯 070-5078-2955



降旗餅店さんの横から急な石段を登ります

今回のスタートは釜口水門。総延長213キロ、全国第9位の長さを持つ天竜川の源流です。水門の管理事務所には「水の資料館」があるので、ちよつと立ち寄りたところですが、この先の花岡公園で、わたしを待っていてくれる人がいるので、今回は先を急ぎます。

## 2 「湊西街道」 広報版



「学生時代から、バドミントンを続けています」：今回のあるき太郎も、スポーツ大好き！健康推進課の丸山が務めます。

- 背筋を伸ばして、歩幅を広く。ひざを伸ばし、腕は後ろに大きく振ります。
- 足にフィットしたウォーキングシューズで、かかと着地、つま先で地面を蹴って…を意識して進みましょう。



な階段が続きますが、無理をせず、一段一段踏みしめて、ゆつくりと上りましょう。

階段を上り切った広場で迎えてくれたのは、鷺湖城山泳鯉の会のみなさん。ゴールデンウィークになると、公園の上にたたくさ



釜口水門遊歩道をスタート。左に諏訪湖、右に天竜川を見ながら進みます

新緑に、元気に泳ぐこいのぼりたち。毎年ゴールデンウィークにはこんな風景が



鷺湖城山泳鯉の会のみなさんと。左から坂田さん、濱さん、山岡秀敏さん、山岡龍郎さん

たくて、来ていただきました。前会長で会の創始者でもある山岡秀敏さんは、「ご先祖様を含む地元の先人たちが、花岡城山祭をずっと守り続けてきてくれている。わたしたちも先人に感謝し、地元発展に貢献する何かをしたいということで、秋の城山祭に対し、春にこいのぼりを飾ろうと考え、平成6年に会を発足した」と話してくれました。また、現会長の濱藤夫さんは「子どもが成長し、飾らなくなつたこいのぼりを譲り受けている。まだ数はあるけれど、飾ると傷むので今後募集したい」と話してくれました。

なるほど、花岡公園の春の風物詩

レイクウォーク岡谷1F



レイクウォーク  
歯科クリニック

歯科 小児歯科  
矯正歯科 歯科口腔外科

日曜・祝日 診療します (木曜休診)

診察時間	月	火	水	木	金	土	日
9:00~12:00	●	●	●	×	●	●	●
14:00~19:30	●	●	●	×	●	●	●

予約受付

☎0266-75-1244



広告



赤い鳥居が目を引く御辰宮。  
なかにはかわいいお稲荷さんが



西街道の旧々道は眺望もよく、適度なアップダウンもあるので、ウォーキングには最適な道です

は、こうやって守り続けられていたのですね！ 鷺湖城山泳鯉の会のみなさん、ありがとうございます。会員の坂田健行さん、山岡龍郎さんたちもいつしよに記念撮影。お礼とお別れを告げ、花岡公園を後にします。

この先は、湖畔の西街道の旧々道ともいべき、山の手の細い道を進みます。車通りが少なくて歩きやすく、何より諏訪湖を望める眺望の良さが魅力です。道筋には、御辰宮や鉾持社などの小さなお宮もあり、足休めにもこと欠きません。梅雨の時期な



眼下に諏訪湖を見下ろす日吉神社でお参り。「みんなが元気に楽しく歩いてくれますように」

地域の功労者、しょうづかの婆さん像にごあいさつ

ら、この先の小坂観音院まで足を伸ばし、あじさい祭りを楽しむのも素敵ですね。

きょうは、スタートから約2キロを過ぎたところで湖畔方向に下り、日



鉾持社の境内でひと休み。清らかな空気が汗ばんだ体に心地よい



所要時間：約2時間  
歩数：約5000歩  
距離：約4km  
消費カロリー：約200kcal



小坂観音院のあじさいも楽しみ

今回は終了です。みなさん、梅雨の時期でも晴れ間を見つけて、緑あふれる岡谷の道を歩いてください！ (取材日/5月12日)



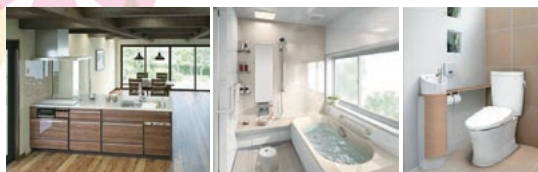
むかしの蔵があっという感じがですね



小口太郎が「琵琶湖周航の歌」を発表して、今年で100年。記念にパチリ

広告

住まいの困りごと、リフォームのご相談は  
**まるごと岡谷酸素へ！**



水まわり（キッチン・バス・トイレ）を中心とした、さまざまなリフォームを行っております。お気軽にご相談ください！

**岡谷酸素株式会社 岡谷営業所** 岡谷市湖畔2-3-7 TEL: 0266-22-4931

「こうずら ほうずら」は市民のみなさんでつくるページです。  
 市政や広報に対するご意見や身近な話題など、どんどんお寄せください。  
 宛先 ● 〒394-8510 岡谷市役所(住所不要) 秘書広報課広報広聴(内線1366)



## こえ

### 5月の ハガキから

▼は広報広聴担当より

昨年より遅く咲いた桜も葉桜となり、野外での運動をするのに良い季節となりました。やまびこ公園にも出かけたいと思っています。

M・Hさん(堀ノ内)

▼葉桜の緑も色濃くなり、春から夏へと季節の移り変わりを感じます。暖かい日が続くようになり、6月には市内の各小学校で運動会が行われるなど、野外での運動にはピッタリの季節ですね。やまびこ公園は、大人も遊んで楽しめる施設や遊具があるほか、季節の花々などの美しい景観、諏訪湖や八ヶ岳の山並みを一望できる展望ひろばなど、自然を満喫できるのも魅力です。ぜひ、お出かけください！

「絲まち東回廊」広報版、興味深く読みました。わが家の近く、みんな知っている場所なのにとっても新鮮で、わたしもこのコースでウォーキングを楽しみたいな！と思いました。 H・Sさん(加茂町)

▼5月号から新企画としてスタートした「あるき太郎があるきます！」、早速興味を持って読んでいただき、ありがとうございます。身近な場所でも、こうして歩いて回ること、普段は気づかない新たな発見があったりして、おもしろいですよね。歩くことはもちろん健康にもいいですが、お出かけ前後のストレッチをお忘れなく。

これから鶴峰公園のつつじが咲くのが楽しみです。ゆつくり歩いて、つつじを見たいと思います。  
 T・Hさん(本町)

▼例年に比べ遅い開花となりましたが、30種類3万株の色とりどりのつつじが咲き誇る景色は、今年もおみごとのひと言でした。楽しんでいただけでしょうか。中部地方一のつつじの名所として知られる鶴峰公園ですが、業者の勘違いにより生まれたというのは、もはや有名なお話ですね。当時は大騒ぎだったそうですが、岡谷にこんな素晴らしい名所が生まれるきっかけを作った業者には、感謝したいところです。



## 参加無料

### 山梨学院ともまなび講座(全4回)

平成29年度 全体テーマ『切り拓くキャリアと学び』

#### 第1回「キャリア開発で明日を拓くー組織も個人もハッピーにー」

キャリア開発の理論をわかりやすく、楽しくお伝えします。未知なる可能性をどうすれば拓くことができるのか？変化の激しいこれからの社会で、求められる人財の条件は？人は、どうすれば成長し、力をつけられるのか？身近な人間関係を円滑にするには、どうしたらいいのか？そんな疑問にお答えします。

講師…山梨学院大学現代ビジネス学部 准教授  
 土橋 久忠さん

日時…6月24日(土) 午後1時30分～

場所…イルプラザ・カルチャーセンター 多目的ホール

★今年度の講座は、**中学・高校生、その保護者のみなさんに、とても役に立つ内容となっています。これからの仕事選びについて一緒に考えましょう。**

【次回予定】7月15日(土) 甲府ぐるめ横丁立ち上げ人 青木はるひさん  
 「シャッター商店街に屋台村を！『甲府ぐるめ横丁』誕生ストーリーから学ぶ『人と人のつながり』」



### 「岡谷市暮らしの便利帳」 協働発行事業について

市では、市の行政サービスや窓口での各種手続きのほか、医療機関の情報や観光情報など、市民生活に役立つ情報を紹介する冊子、「岡谷市暮らしの便利帳」を、株式会社ゼンリンとの協働事業により発行することとなりました。

制作には、株式会社ゼンリンが企業広告を募集し、その広告費を発行経費に充てます。今後、株式会社ゼンリンの担当者が、広告募集に各事業所を訪問することがありますので、ご協力をお願いいたします。

冊子は平成30年1月上旬発行予定で、市内の全世帯および転入者へ配布を予定しています。

問合せ●秘書広報課(内線1366)

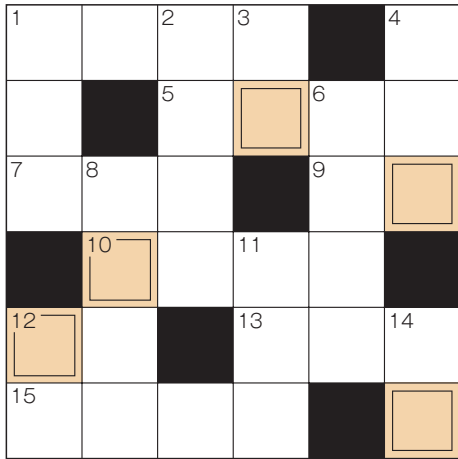
申込み・問合せ●イルプラザ・カルチャーセンター ☎24-8404

脳トレにいかがですか？

**広報クイズ No.378**  
**クロスワードパズル**

**問題**

二重枠の文字を並べ替えると岡谷に  
関係のある言葉ができます。それを  
教えてください。正解者のなかから  
抽選で5名に、ロマネット入浴券をプ  
レゼントします。



◆ヨコのカギ

- 1 小坂観音院のこれももうすぐ見ごろ
- 5 森、田んぼ、川、岡谷にも残るこの風景
- 7 エコ・ファクトリーパーク○○○山
- 9 信州サーモンもこれの一種
- 10 床屋さん
- 12 京都、奈良、鎌倉、平泉、金沢…
- 13 歌舞伎「勸進帳」で知られる○○○の関
- 15 毎日市内を走るバス

◆タテのカギ

- 1 諏訪湖ハイツのこれはリラックスも  
できるし景色も最高
- 2 さらさら
- 3 太鼓まつりでも以前は○○街音頭が  
踊られていました
- 4 葵あつものに懲りて○○○を吹く
- 6 間下区民センター、十五社、堤公園が  
ある○○○○町
- 8 動物の言葉を話せる獣医が活躍する  
○○○○先生シリーズ
- 11 蚕糸博物館にも、各地からこれの  
お客さんが多く訪れます
- 12 新聞・広告、雑誌、ダンボールなどの  
ゴミ
- 14 イメージと違い、実は動物界最強とも

●応募方法…はがきに答え・住所・氏名（ふりがな）・年齢・電話番号を明記し、ひと  
言（特集テーマや、市政、広報に対するご意見や身近な話題など）をそえて「〒394-  
8510 岡谷市役所（住所不要）広報クイズ係」までお送りください。6月9日必着。（ひ  
と言は「こえ」に掲載させていただく場合があります）

●5月号の答えと当選者

「ヤマビココウエン（やまびこ公園）」

正解数47通（応募総数47通）のなかから抽選で、R・Kさん  
（神明町）、M・Tさん（川岸中）、M・Hさん（堀ノ内）、A・  
Kさん（川岸上）、M・Tさん（山下町）に、うなぎのまち岡谷  
共通利用券（500円）をお送りします。



「がんばれがんばれ」1959年 武井武雄

6月3日の土曜日に、川岸、神明、小井川、岡谷田中、  
湊、長地小学校で、一斉に運動会が開催されます。子ど  
もたちの元気はつらつ、か  
わいらしくもあり、たくま  
しくもある勇姿は、私たち  
「明日への力」を与えてくれ  
ます。

「6月の運動会」、お近く  
の小学校に出かけてみては  
いかがでしょうか。

今井 竜 五



【市長随想 81】  
「6月の運動会!?!」

「スポーツの秋」という言葉があります。  
1964年（昭和39年）の東京オリンピックの開催を記  
念して「体育の日」が制定されましたが、その頃から「ス  
ポーツの秋」といわれるようになったそうです。また、  
スポーツによって代謝を高めるのに一番よい季節は、9  
月から11月にかけての秋だそうです。

この言葉に象徴されるように、地域や小学校などの運  
動会は、「秋に開催されるもの」と思っているみなさんも、  
多いのではないのでしょうか。

ところが、現在、市内の小学校7校のうち6校の運動  
会は、この6月に開催されており、学校によっては、10年  
以上も前から行っています。その理由は、秋には音楽会  
など学校行事がたくさんあり、子どもの負担の軽減と  
行事の分散、また、残暑が厳しいなかでの練習や競技に  
なるため、体調面の配慮があるからです。6月は梅雨入  
りの時期でもあり、天候が心配される場所ですが、こ  
れまで、開始時刻を遅らせたり、プログラムを短縮した  
ことはありますが、「雨天順延」は、一度もありません。

今月の子育てキーワード（小学校高学年期）『学校行事に足を運びましょう』

子どもは、苦しいことを乗り越え、大きく成長します。学校行事に足を運んで参加し、わが子の新しい成長  
を発見しましょう。 ～成長樹（期）子育て実践ポイントより～

# イルフ童画館情報

諏訪郡内在住・在学の小・中学生、市内在住・在学の高校生は無料です

申込み・問合せ ● ☎24-3319

【休館日】水曜日(祝日は開館)、6月13日(火)・15日(木)  
 【開館時間】午前10時～午後7時  
 【入館料】一般500円・中高生300円・小学生150円  
 【年間入館券】一般1,500円・高校生900円

## イルフ童画館 サポートボランティア募集

①イルフサポーター (高校生以上) 30名  
 ②こどもサポーター (小学生～中学生) 15名  
 活動内容(6月下旬より活動開始)  
 イベントのお手伝いや、他美術館ボラとの交流会など  
 申込み締切…6月16日(金)  
 ※詳しくはHP、またはお問い合わせください。

## 【イベント】★1階はらっぱ ♥喫茶ラムラム

★消しゴムはんこでカラフルな版画をつくろう!  
 日時…6月4日(日) 午後1時30分～  
 定員…15名(要申込み) 参加費…200円  
 手軽な消しゴムはんこの多色版画にチャレンジ!

★リクエストワークショップ 武井武雄  
 《鳥の連作》ビーズ刺繍ブローチづくり①  
 日時…6月11日(日) 午後1時30分～ 参加費…1,000円  
 定員…15名(要申込み) 講師…本多直子さん(ペブルアート)  
 武井武雄の木版画をモチーフに、ビーズ刺繍のブローチを。

♥〈父の日〉お父さんへ表彰状クッキーをつくろう  
 日時…6月17日(土) ①午後1時30分～ ②午後3時30分～  
 定員…各回10名(要申込み) 参加費…300円  
 大きな表彰状クッキーにメッセージを書いて、お父さんに贈ろう。

★布で絵を描こう  
 日時…6月18日(日) 午後1時30分～  
 定員…15名(要申込み) 参加費…100円

開催中の展覧会…6月12日(月)まで。お急ぎください!

## 〈企画展〉武井武雄展 —King of Fantasy—

幻想的な武井作品の数々を、全展示室を使って展示します。童画、版画、刊本作品、イルフトイス、武井武雄の幼少期の作品や青年期の油絵まで…、ファンタジーの王、武井武雄の多岐にわたる作品を存分にお楽しみください。特設の撮影スペースで記念写真も撮れます。

次回展覧会…6月16日(金)～8月21日(月)

## 〈収蔵作品展〉武井武雄 西洋お囃の卵展

『ハメルンのふえふき』など、武井武雄の描いた西洋の物語の、絵雑誌原画を中心にご紹介します。



ハメルンのふえふき 1966

## 〈同時開催〉チェコ 絵本をめぐる旅展

日本との国交回復60周年「チェコ文化年」を迎えたチェコの絵本作家の、絵本原画やリトグラフ、デッサンなどを紹介します。ヨゼフ・ラダ、チャペック兄弟などの出展を予定しています。



マリエ・シュトゥンプフヴァー  
 『どうぶつはどうやってねむるのかな (どうぶつたちがねむるとき)』  
 (挿画・原画) 2014 © Marie Štumpfová / baobab, 2014

布の端切れをはって絵をつくろう。父の日のプレゼントにも。

★チェコの色彩研究会(要入館料)  
 日時…6月25日(日) 午後1時30分～ 定員…15名(要申込み)  
 チェコの絵本原画の気に入った色を自分の言葉で表現しよう。

♥武井武雄の刺繍ブローチづくり(平日開催)  
 日時…6月26日(月) 午後1時30分～  
 定員…7名(要申込み) 参加費…500円(ドリンク付)  
 武井武雄の図案を、おかやシルクで刺繍してブローチに。

★銅版画講座  
 日時…7月2日(日) 午前10時30分～午後4時  
 定員…15名(要申込み) 参加費…800円  
 講師…久保田一夫さん  
 銅の板に溝をつけてプレス機で刷るエッチングに挑戦。



## 親子サークル ベビーズブレス 参加無料

モンテッソーリ教育の体験・アイデア紹介、歌・絵本の読みきかせ、お母さん同士の交流、ティータイム など  
 ※クリスマス会や体操教室などのイベントもあります。  
 ★金曜日はお部屋開放! ぜひ遊びにきてネ!  
 (日程は、お電話 または HPにてご確認ください)



聖母幼稚園 岡谷市大栄町2-3-26 TEL 22-5090  
 対象: 2～3歳のお子さんとお母さん

ヤコブ幼稚園 岡谷市上の原262-2 TEL 22-2618  
 対象: 0～1歳のお子さんとお母さん

学校法人 山崎学園 岡谷市で幼稚園を運営しています  
 キリスト教 愛の精神・モンテッソーリ教育・子育てサポートなど <http://www.yamazaki-gakuen.ac.jp/>



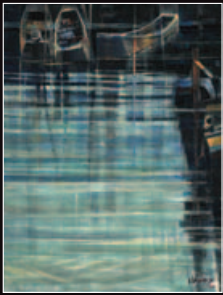
広告



## 市立 岡谷美術考古館

【休館日】水曜日・祝日の翌日 【開館時間】午前10時～午後7時  
 【入館料】常設展 大人350円・小中学生150円  
 諏訪郡内在住・在学の小・中学生、市内在住・在学の高校生は無料です

### 〈収蔵作品展1〉 水のある風景



会期…7月9日(日)まで

収蔵作品のなかから、諏訪湖や天竜川など、さまざまな作家が描いた水辺の風景画を展示します。

山田郁夫「舟だまり」

【関連イベント】(申込み不要・要入館料)

◆国重要文化財指定記念 顔面把手付深鉢形土器・収蔵作品展「水のある風景」ギャラリートーク  
 日時…6月12日(月) 午前10時30分～11時20分

【ワークショップ】子どもから大人までどなたでも

#### ◆ペーパークイリングを体験してみよう♪

カラフルな紙を巻いてつくったお花でフレームを飾って、父の日のプレゼントに☆子どもさんでもカンタン。

日時…6月16日(金)・17日(土) 午前10時30分～正午

定員…16日:10名、17日:20名(要申込み)

参加費…500円 難易度:★★☆☆☆

授乳・おむつ替え室あり!



#### ◆くるくるレインボーをつくろう

まわすと形が変わってキラキラ光る、ふしぎなおもちゃ「くるくるレインボー」をつくってみよう! 難易度:★★☆☆☆

日時…6月24日(土) 午前10時30分～正午

定員…20名(要申込み) 参加費…100円

6月16日は子どもさんの遊ぶスペースあり!

申込み・問合せ ● ☎ 22-5854



【休館日】水曜日・祝日の翌日、6月20日(火)※展示替えのため  
 【開館時間】午前9時～午後5時(宮坂製糸所・まゆちゃん工房は午後4時まで)  
 【入館料】一般500円・中高生300円・小学生150円  
 【年間入館券】大人1,200円・高校生700円  
 諏訪郡内在住・在学の小・中学生、市内在住・在学の高校生は無料です

岡谷

〈開催中の企画展〉

### 「19世紀ヨーロッパのドレス～モードとシルク～」

会期…7月23日(日)まで

※6月20日(火) 臨時休館(前後期展示替え)

江戸末期から明治にかけて、西洋では、ドレスや靴、ストッキングなどの素材として絹が重宝され、日本の生糸が大量に輸入されていました。本展では、東京家政大学が所蔵する19世紀ヨーロッパの絹素材のドレスとともに、当時の流行を発信した美しいファッション・ブックを展示し、華やかなモードの変遷をご紹介します。

[前期展示]



[後期展示]

東京家政大学所蔵/転載不可

【関連イベント】 ※参加無料

#### ★クリノリン・スタイルのスカートを着てみよう

19世紀ヨーロッパで流行した、ふんわりしたスカート(複製)を服の上から着て、お姫様気分写真を撮ろう!

期日…6月24日(土)・25日(日)、7月1日(土)・2日(日)・15日(土)・16日(日)

時間…午後1時～2時 定員…各回10名(要申込み)

申込み・問合せ ● ☎ 23-3489 (サンシハク)

### 【イベント・ワークショップ】

#### ★まゆクラフト作品展(入場無料)

10回目を迎えた駒ヶ根シルクミュージアムの「まゆクラフト作品展」から、選りすぐりの作品を展示します。

期間…6月3日(土)～12日(月)

会場…きぬのひろば

#### ★まゆのコサージュづくり

日時…6月10日(土) 午後1時30分～

定員…20名(要申込み)

参加費…1,000円



#### ★館内ガイドツアー(申込み不要・要入館料)

職員が館内をご案内します。

日時…土・日・祝日の午前10時～・午後2時～(約1時間)

#### ★フランス式繰糸機復元機の実演

(申込み不要・要入館料)

館内ガイドツアーと併せて、職員によるフランス式繰糸機復元機の実演を行います。

日時…6月10日(土) 午前10時30分～・午後2時30分～

#### ★かいこふれあいデー(申込み不要・参加無料)

昔ながらの養蚕道具を使って、カイコのお世話をしながら成長を観察します。1回のみ参加も可能です。

期間…春蚕の時期(5月21日～7月23日)の毎週日曜日(全10回)

時間…午前10時30分～11時30分



岡谷市  
 市木/いちい  
 市花/つつじ



人口の動き(平成29年4月1日現在)  
 人口 49,364人 前月比 -196 前年同月比 -449  
 世帯数 19,169世帯 前月比 +7 前年同月比 -229

小鳥バス・今年の運行開始(5月7日)

毎年、5~6月の日曜に開催される小鳥バスが、今年も運行開始。64年目となる今年初の運行には、多くの野鳥愛好家、自然愛好家が参加。宝石のように美しいオオルリの姿も観察でき、自然の魅力を満喫しました。



2017 シルクフェア in おかや(4月29日)

蚕糸博物館をメイン会場に、毎年行われるイベント。今年はスタンプラリーも開催され、巡回バスや徒歩で、全会場をめぐる家族連れも。清々しい晴天のもと、「シルク岡谷」の歴史と文化に親しみました。



6月の図書館情報

絵本の読み聞かせ、紙芝居、パネルシアターなどのおはなし会を定期的に行っています。

☆ちいさなおはなしの森(乳幼児向け)

日時:6月20日(火)午前11時~(30分程度)

☆おはなしの森(園児~小学生向け)

日時:6月3日・10日・17日・24日の土曜日  
 午前11時~(20分程度)

☆読み聞かせ講座

日時:6月10日(土)午後1時30分~3時

内容:「読み聞かせ基本の『き』」

講師:宮坂米子さん

日時:6月24日(土)午後1時30分~3時

内容:「絵本に込めた思い」

子ども達に伝えたい事

講師:長野ヒデ子さん

主催:おはなしだいすきポポーの木

※会場はいつでも、岡谷図書館2階会議室です。

◎6月の休館日:5日・12日・19日・26日・30日

今月のテーマボックス

「びちびち

ちやぶちやぶ」



6月18日(毎月第3日曜日)は

「うち読でエコ読の日」

問合せ●市立岡谷図書館

☎22-2031 FAX24-3888

穴あけにご利用ください



想いを灯りにのせて

# 盆提灯

太田屋全店で販売開始!

家紋入り提灯承り中

手のひらにしむを合わせて  
し・あ・わ・せ

全国伝統仏壇名店会  
お仏壇と墓石の  
**太田屋**  
松本・長野・上田・岡谷・諏訪・伊那・佐久

お問合せ先  
■岡谷本町店■  
0120-267-161  
岡谷市本町3-10-1

広告