

平成27年 岡谷市の人口

— 毎月人口異動調査結果年報 —

岡 谷 市

は じ め に

この結果書は、平成 27 年 1 月から 12 月までの「毎月人口異動調査」による人口異動の結果を集計したものです。「毎月人口異動調査」とは、5 年毎に行われている国勢調査の数値を基礎として、次の国勢調査までの期間、県及び市町村の人口、世帯数を自然動態(出生・死亡)と社会動態(転入・転出)の数により推計するものです。

したがって厚生労働省が行っている人口動態調査や住民基本台帳法による人口等の数値とは異なっております。

人口異動によって生じる社会的・経済的問題等に対して本結果書が少しでも参考になれば幸いです。

また、平成 22 年 10 月 1 日に実施しました国勢調査の調査結果について、付録としてまとめておりますので併せてご参考下さい。

なお、平成 27 年 10 月 1 日に実施しました国勢調査の結果につきましては、平成 28 年 10 月に確報が公表される予定のため、本書における平成 27 年 10 月 1 日の数値は一部を除き、基本的に平成 22 年国勢調査を基礎とした「毎月人口異動調査」の数値となっております。

平 成 28 年 3 月

岡 谷 市

目 次

I 概 要

1. 人口動態	1
(1) 自然動態	2
(2) 社会動態	2
2. 世帯数と年齢別構成	7
(1) 世帯数と人口	8
(2) 年齢3区分別人口	9

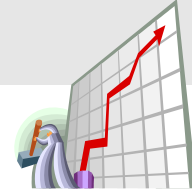
II 統 計 表

第1表 人口と世帯数の異動状況	10
第2表 人口異動の地域別状況	11
第3表 5歳階級別・月別転入者数	12
第4表 5歳階級別・月別転出者数	12
第5表 19市及び近隣町村の世帯数と人口	13
第6表 年齢別・男女別人口	14
第7表 人口の推移	15

付 国勢調査結果概要

第1表 人口、人口増減、面積及び人口密度	16
第2表 労働力状態（8区分）、年齢（5歳階級）、男女別15歳以上人口	17
第3表 産業（大分類）、年齢（5歳階級）、男女別15歳以上就業者数及び平均年齢	18
第4表 従業地・通学地による常住市区町村、男女別15歳以上就業者数及び通学者数	20
第5表 常住地による従業・通学市区町村、男女別15歳以上就業者数及び通学者数	20
第6表 町丁・字別男女別人口及び世帯数	21

I 概要



1 人口動態

平成 27 年中の毎月人口異動調査の結果、平成 27 年 12 月末現在の人口は 50,031 人(男 24,208 人、女 25,823 人)となり、前年より 503 人(男 257 人減、女 246 人減)減少している。

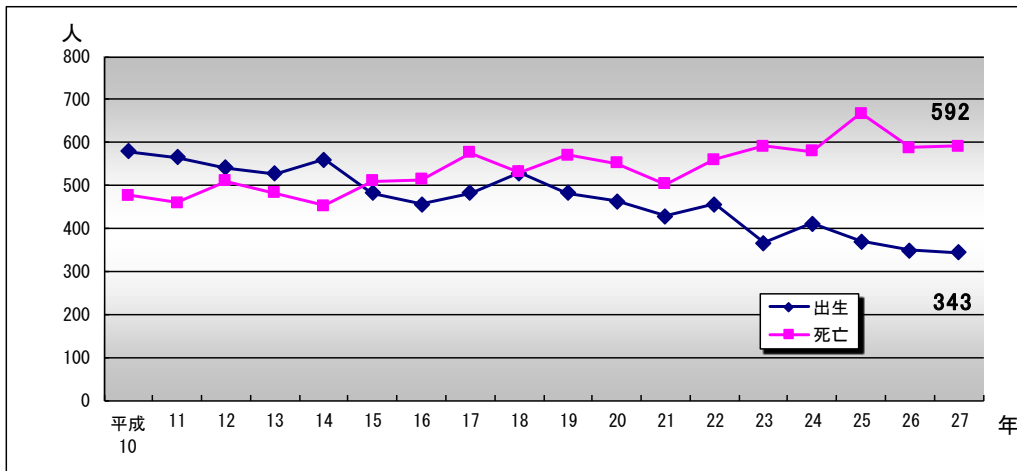
増減の内訳を要因別に見ると、自然動態(出生・死亡)による減少が 249 人、社会動態(転入・転出)による減少が 254 人となっている。

第1表 年別人口動態

*各年における年間の累計値。人口のみ、各年12月末日現在
*平成24年7月住民基本台帳法改正、外国人登録法廃止

年別	自然動態			社会動態			その他の増減 (人)	年間増減 (人)	人口 (人)	増減率
	出生 (人)	死亡 (人)	増減 (人)	転入 (人)	転出 (人)	増減 (人)				
平成10	579	477	102	2,261	2,549	▲ 288	30	▲ 156	57,027	▲0.27%
11	565	459	106	2,367	2,566	▲ 199	19	▲ 74	56,953	▲0.13%
12	541	510	31	2,537	2,733	▲ 196	4	▲ 161	56,390	▲0.28%
13	527	483	44	2,545	2,828	▲ 283	7	▲ 232	56,158	▲0.41%
14	561	452	109	2,240	2,689	▲ 449	40	▲ 300	55,858	▲0.53%
15	482	510	▲ 28	2,209	2,575	▲ 366	28	▲ 366	55,492	▲0.66%
16	456	514	▲ 58	2,296	2,476	▲ 180	▲ 36	▲ 274	55,218	▲0.49%
17	483	576	▲ 93	2,245	2,534	▲ 289	▲ 15	▲ 397	54,582	▲0.72%
18	529	531	▲ 2	2,020	2,487	▲ 467	6	▲ 463	54,119	▲0.85%
19	482	571	▲ 89	1,943	2,265	▲ 322	14	▲ 397	53,722	▲0.73%
20	463	552	▲ 89	1,741	1,932	▲ 191	8	▲ 272	53,450	▲0.51%
21	428	503	▲ 75	1,615	1,985	▲ 370	1	▲ 444	53,006	▲0.83%
22	456	561	▲ 105	1,564	1,910	▲ 346	16	▲ 435	52,734	▲0.82%
23	367	591	▲ 224	1,493	1,771	▲ 278	18	▲ 484	52,250	▲0.92%
24	411	580	▲ 169	1,413	1,750	▲ 337	▲ 83	▲ 589	51,661	▲1.13%
25	370	668	▲ 298	1,403	1,576	▲ 173	▲ 63	▲ 534	51,127	▲1.03%
26	349	588	▲ 239	1,366	1,700	▲ 334	▲ 20	▲ 593	50,534	▲1.16%
27	343	592	▲ 249	1,402	1,656	▲ 254	0	▲ 503	50,031	▲1.00%

【第1図 年別自然動態】



(1) 自然動態

平成 27 年中の出生数は 343 人で前年より 6 人減少した。男女別では、男 179 人(7 人減)、女 164 人(1 人増)となっている。月平均出生数は 28.6 人で、前年より 0.5 人減少している。

死亡者数は 592 人で前年より 4 人増加した。男女別では男 286 人(28 人減)、女 306 人(32 人増)となっている。月平均死亡者数は 49.3 人で、前年より 0.3 人の増加となっている。

この結果、自然動態は 249 人の減(男 107 人減、女 142 人減)となっている。

(2) 社会動態

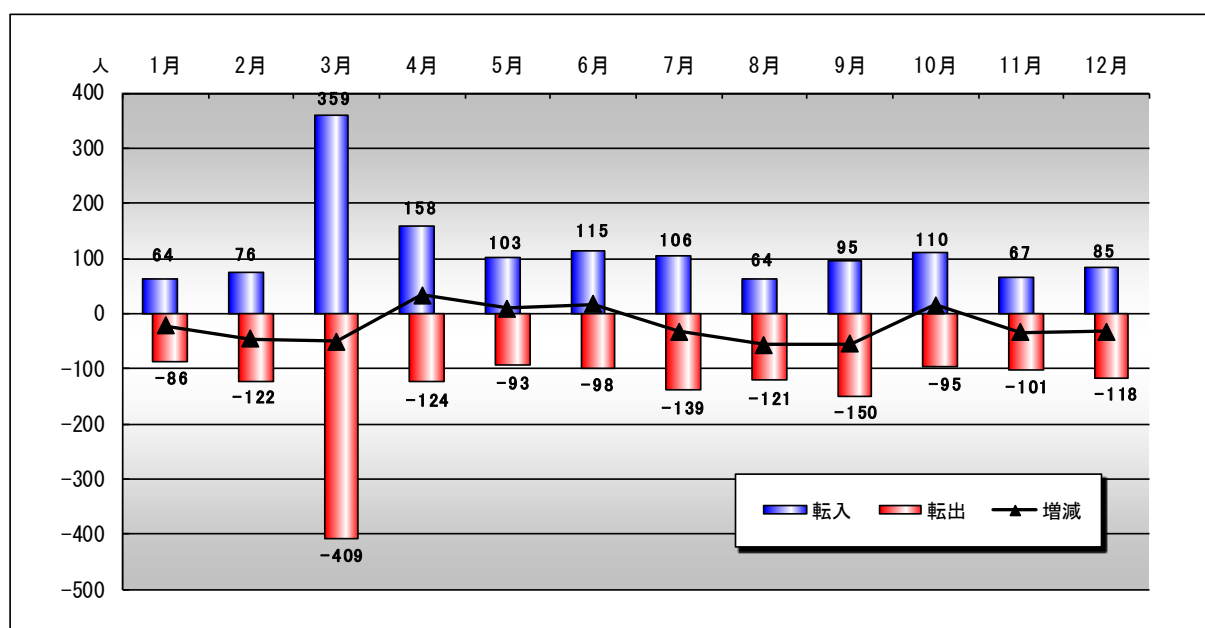
平成 27 年中の社会動態を見ると、転入者数は 1,402 人で前年より 36 人の増(県内 26 人増、県外 10 人増)となっている。

転出者数は 1,656 人で、前年より 44 人減(県内 87 人減、県外 43 人増)となっている。

この結果、社会動態は 254 人の減(男 155 人減、女 99 人減)となった。月平均転入・転出者数は、転入者が 116.8 人、転出者が 138.0 人で、転出者が 21.2 人上回っている。

月別に見ると、下図のとおり 3-4 月の異動が突出しており、これは就職・進学・転勤等によるものと思われる。

【第 2 図 月別社会動態】

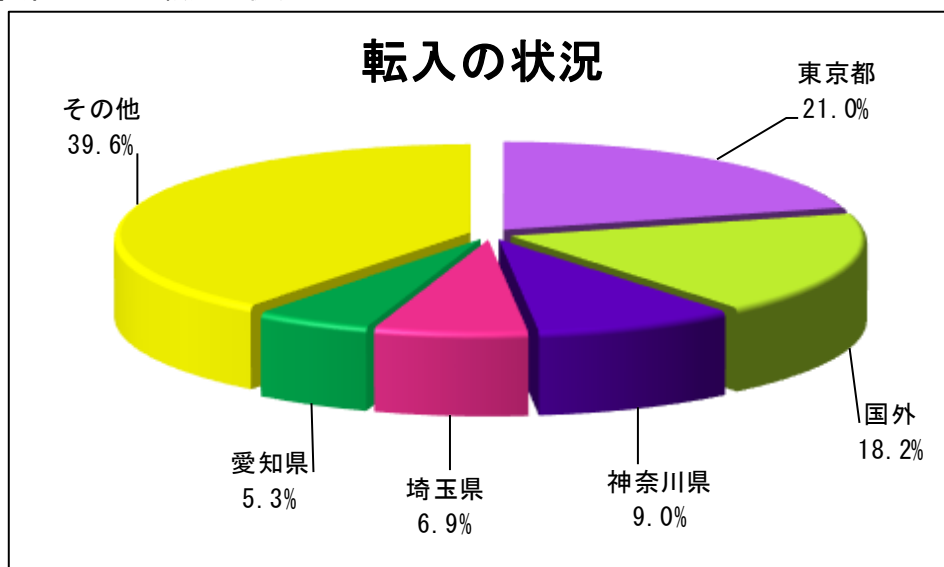


次に、地域別について見ると、県内各市町村への転出者が県内各市町村からの転入者を58人上回っており、県外への転出者が県外からの転入者を196人上回っている。

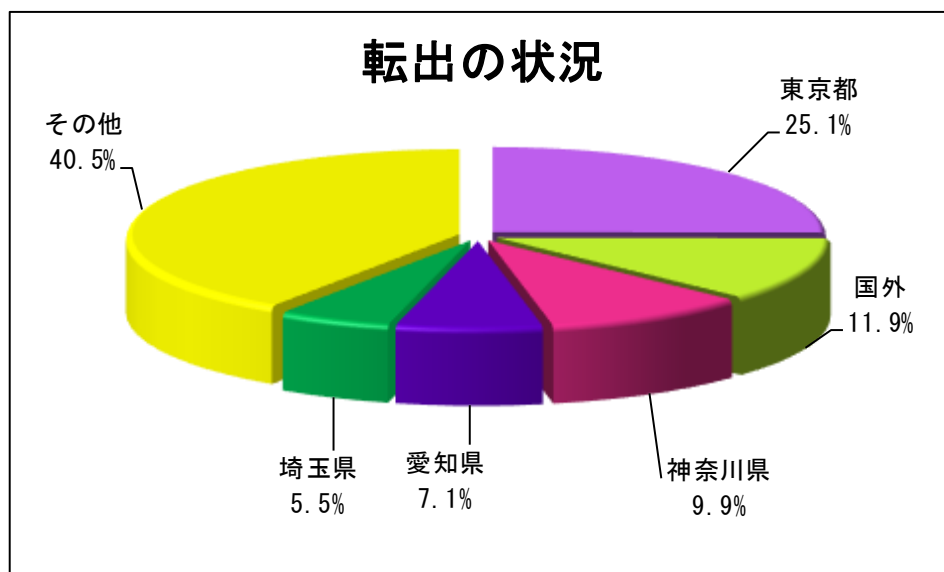
また、国外からの転入者及び国外への転出者については、いずれも上位5件以内に入っており、企業活動等の国際化や外国人労働者増加の状況が表れている。

転入計	転入先			転出計	転出先		
	県内各市町村から	県外から			県内各市町村へ	県外へ	
			上位5件				上位5件
1,402人	892人	510人	東京都 107人 国外 93人 神奈川県 46人 埼玉県 35人 愛知県 27人	1,656人	950人	706人	東京都 177人 国外 84人 神奈川県 70人 愛知県 50人 埼玉県 39人
*前年比 36	*前年比 26	*前年比 10		*前年比 -44人	*前年比 -87人	*前年比 43人	

【第3図】 県外からの転入の状況



【第4図】 県外への転出の状況



社会動態による人口減少の要因となる、市外への転出者が市内への転入者を上回る地域は、辰野町、松本市、次いで箕輪町、上田市などへの転出が転入を上回っている。

第3表 県内主要市町村別転入・転出状況

* 「転入」：各市から岡谷市への転入

* 「転出」：岡谷市から各市への転出

(単位:人)

年別	諏訪市			茅野市			下諏訪町			富士見町		
	転入	転出	増減	転入	転出	増減	転入	転出	増減	転入	転出	増減
18	230	278	▲ 48	78	125	▲ 47	195	204	▲ 9	20	27	▲ 7
19	227	225	▲ 2	111	113	▲ 2	160	176	▲ 16	14	26	▲ 12
20	202	182	▲ 20	94	134	▲ 40	184	165	▲ 19	11	23	▲ 12
21	248	198	▲ 50	115	115	0	133	163	▲ 30	12	9	▲ 3
22	164	185	▲ 21	58	119	▲ 61	140	196	▲ 56	17	14	▲ 3
23	167	217	▲ 50	107	119	▲ 12	144	173	▲ 29	10	11	▲ 1
24	147	184	▲ 37	78	112	▲ 34	121	172	▲ 51	14	8	▲ 6
25	153	167	▲ 14	82	98	▲ 16	126	132	▲ 6	9	14	▲ 5
26	138	203	▲ 65	69	99	▲ 30	136	136	0	9	15	▲ 6
27	181	159	▲ 22	84	88	▲ 4	115	119	▲ 4	12	12	0

年別	原村			長野市			松本市			塩尻市		
	転入	転出	増減	転入	転出	増減	転入	転出	増減	転入	転出	増減
18	8	14	▲ 6	70	89	▲ 19	102	142	▲ 40	67	91	▲ 24
19	3	16	▲ 13	80	51	▲ 29	106	145	▲ 39	60	96	▲ 36
20	10	14	▲ 4	97	86	▲ 11	103	111	▲ 8	31	90	▲ 59
21	4	12	▲ 8	71	101	▲ 30	91	129	▲ 38	63	78	▲ 15
22	2	6	▲ 4	71	79	▲ 8	78	139	▲ 61	49	95	▲ 46
23	7	5	▲ 2	67	74	▲ 7	72	126	▲ 54	66	81	▲ 15
24	9	6	▲ 3	91	73	▲ 18	72	136	▲ 64	47	92	▲ 45
25	6	1	▲ 5	66	73	▲ 7	105	114	▲ 9	71	83	▲ 12
26	3	13	▲ 10	67	85	▲ 18	90	104	▲ 14	69	88	▲ 19
27	2	7	▲ 5	64	57	▲ 7	90	112	▲ 22	74	69	▲ 5

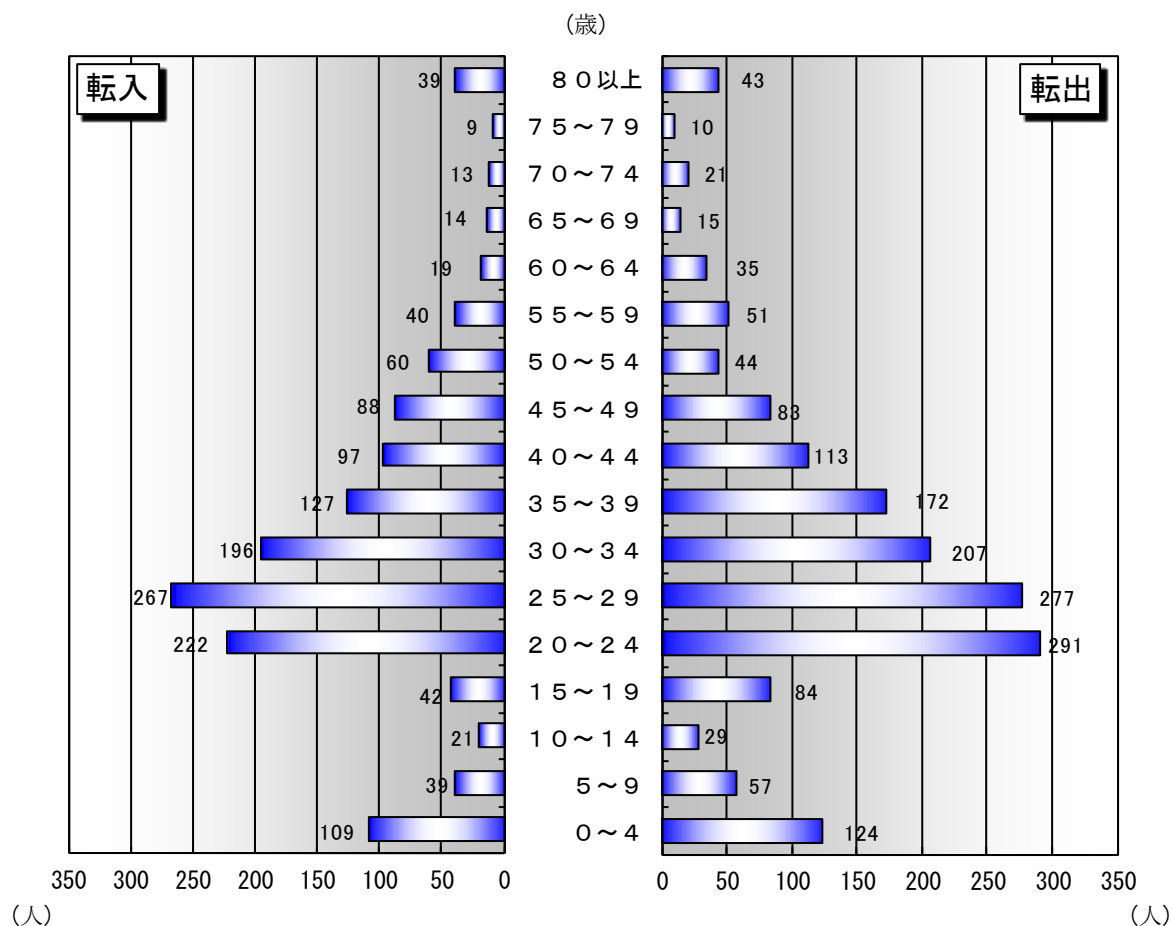
年別	伊那市			辰野町			箕輪町			上田市		
	転入	転出	増減	転入	転出	増減	転入	転出	増減	転入	転出	増減
18	44	52	▲ 8	57	73	▲ 16	55	70	▲ 15	42	42	0
19	43	63	▲ 20	69	71	▲ 2	33	64	▲ 31	34	30	▲ 4
20	52	36	▲ 16	46	51	▲ 5	40	33	▲ 7	24	17	▲ 7
21	34	43	▲ 9	55	47	▲ 8	25	47	▲ 22	22	32	▲ 10
22	29	42	▲ 13	50	46	▲ 4	21	46	▲ 25	27	24	▲ 3
23	26	48	▲ 22	31	48	▲ 17	27	23	▲ 4	23	17	▲ 6
24	24	35	▲ 11	32	46	▲ 14	21	41	▲ 20	29	25	▲ 4
25	29	32	▲ 3	33	53	▲ 20	25	26	▲ 1	20	24	▲ 4
26	37	32	▲ 5	44	34	▲ 10	22	29	▲ 7	21	38	▲ 17
27	32	25	▲ 7	35	60	▲ 25	19	32	▲ 13	24	37	▲ 13

年別	飯田市			安曇野市		
	転入	転出	増減	転入	転出	増減
18	25	19	▲ 6	18	24	▲ 6
19	36	24	▲ 12	21	48	▲ 27
20	18	14	▲ 4	21	35	▲ 14
21	19	16	▲ 3	20	31	▲ 11
22	41	29	▲ 12	25	17	▲ 8
23	19	17	▲ 2	28	26	▲ 2
24	45	29	▲ 16	29	22	▲ 7
25	30	19	▲ 11	29	34	▲ 5
26	31	31	0	17	28	▲ 11
27	46	36	▲ 10	16	27	▲ 11

5歳階級別に見ると、転入者では25～29歳が267人と最も多く、全体の19.0%を占め、次いで20～24歳が222人(15.8%)、30～34歳が196人(14.0%)の順となっており、この3階層で全体の48.9%を占めている。

一方、転出者では、20～24歳が291人と最も多く全体の17.6%を占め、次いで25～29歳が277人(16.7%)、30～34歳が207人(12.5%)の順となっており、この3階層で全体の46.8%を占めている。

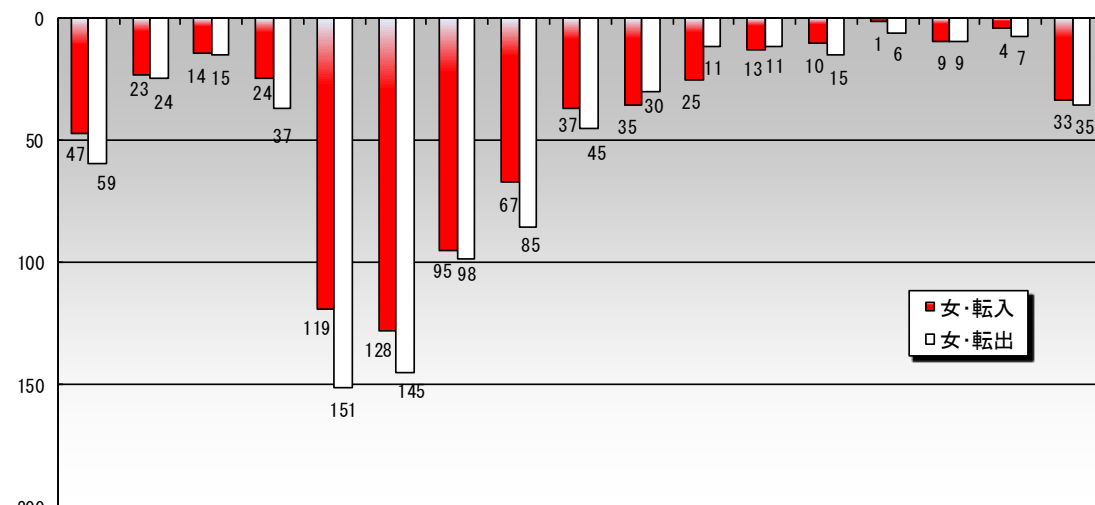
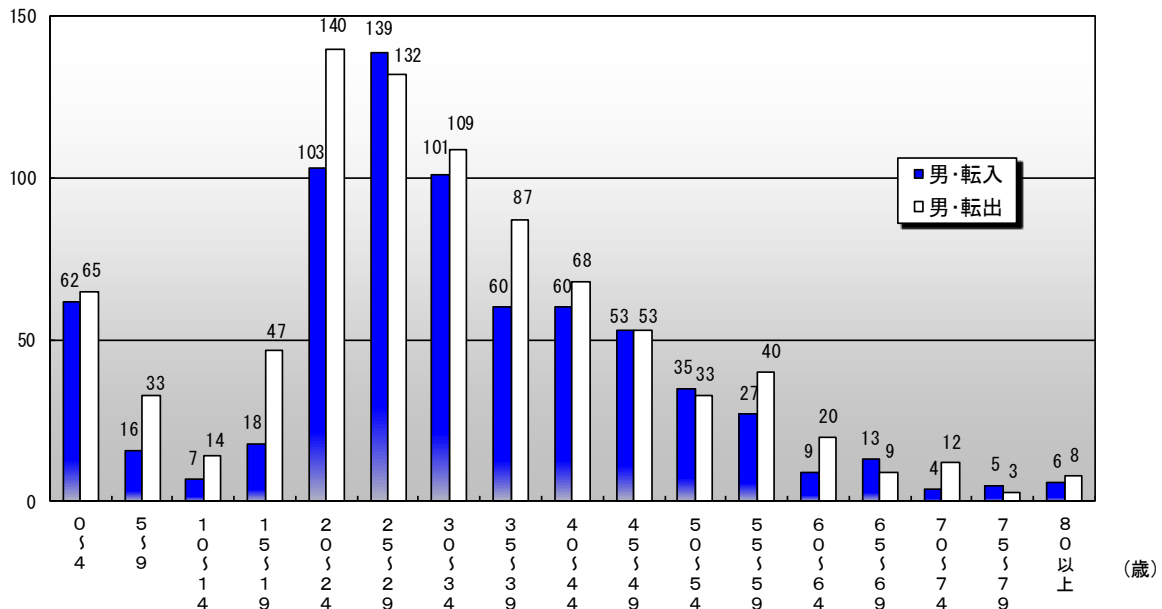
【第5図 5歳階級別 転入・転出者数】



また、男女別の転入・転出の状況は次図のとおりである。

【第6図 5歳階級別・男女別転入・転出者数】

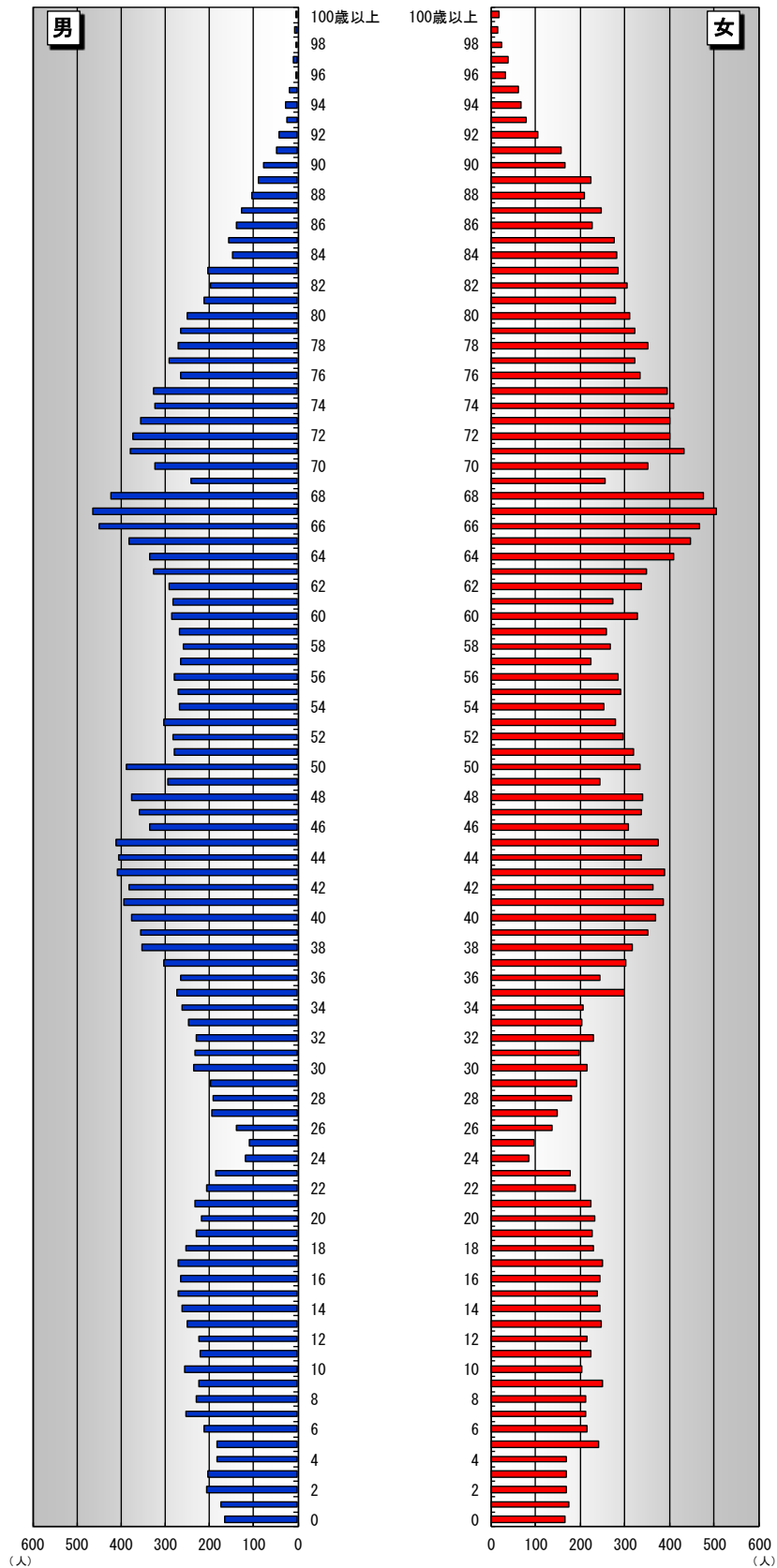
(人)



(人)

2 世帯数と年齢別構成

【第7図 人口ピラミッド(平成27年10月1日現在)】



(1) 世帯数と人口

平成27年10月1日現在の世帯数は19,417世帯、人口は50,143人、一世帯当たりの世帯員数は2.58人となっている。

第4表 人口と世帯数の推移

(各年10月1日現在)

年別	世帯数 (世帯)	人 口			女100 に対する男 (人)	人口 密度 (人/Km ²)	一世帯 当たりの人口 (人)	対長野県比	
		総数 (人)	男 (人)	女 (人)				世 帯 数 (%)	人 口 (%)
昭和 61	19,079	61,516	29,769	31,747	94	722	3.22	3.04	2.87
62	19,520	61,137	29,578	31,559	94	718	3.13	3.07	2.84
63	18,478	60,816	29,463	31,353	94	714	3.29	2.88	2.82
平成 元	18,604	60,532	29,382	31,150	94	711	3.25	2.87	2.80
2	18,684	59,849	28,985	30,864	94	703	3.20	2.84	2.78
3	18,847	59,516	28,784	30,732	94	699	3.16	2.82	2.75
4	18,968	59,266	28,672	30,594	94	696	3.12	2.79	2.73
5	19,077	58,986	28,588	30,398	94	692	3.09	2.77	2.71
6	19,192	58,670	28,408	30,262	94	689	3.06	2.74	2.68
7	19,164	58,056	28,210	29,846	95	681	3.03	2.69	2.65
8	19,712	57,616	27,992	29,624	94	676	2.92	2.71	2.62
9	19,856	57,284	27,856	29,428	95	672	2.88	2.68	2.59
10	20,027	57,074	27,780	29,294	95	670	2.85	2.67	2.58
11	20,260	56,950	27,773	29,177	95	669	2.81	2.66	2.57
12	19,570	56,401	27,644	28,757	96	662	2.88	2.58	2.55
13	19,831	56,262	27,580	28,682	96	660	2.84	2.58	2.53
14	19,851	55,875	27,396	28,479	96	656	2.81	2.56	2.52
15	19,905	55,554	27,203	28,351	96	652	2.79	2.54	2.51
16	20,099	55,312	27,103	28,209	96	649	2.75	2.54	2.50
17	19,661	54,699	26,697	28,002	95	642	2.78	2.52	2.49
18	19,609	54,214	26,438	27,776	95	636	2.76	2.49	2.48
19	19,616	53,793	26,196	27,597	95	631	2.74	2.47	2.47
20	19,747	53,529	26,076	27,453	95	628	2.71	2.48	2.46
21	19,728	53,077	25,811	27,266	95	623	2.69	2.47	2.46
22	19,501	52,841	25,625	27,216	94	620	2.71	2.45	2.45
23	19,520	52,403	25,380	27,023	94	615	2.68	2.44	2.44
24	19,524	51,822	25,091	26,731	94	608	2.65	2.43	2.43
25	19,405	51,207	24,822	26,385	94	601	2.64	2.40	2.41
26	19,432	50,690	24,559	26,131	94	596	2.61	2.39	2.40
27	19,417	50,143	24,277	25,866	94	589	2.58	2.37	2.39

(注) 人口密度について、平成25年までは市面積85.19Km²として算出していたが、平成26年より国土地理院による「全国都道府県市区町村別面積調」の測定方法が変更されたため、市面積85.10Km²として算出している。

(2) 年齢3区分別人口

第5表 年齢3区分別人口の推移

(各年10月1日現在)

年別	総数	年齢3区分別人口								年齢構成指数			
		年少人口 (0~14歳)		生産年齢人口 (15~64歳)			老年人口 (65歳以上)			年少 人口 指数	老年 人口 指数	従属 人口 指数	老年 化 指数
			割合		割合	内15 ~24歳		割合					
平成 12	56,401	7,991	14.2	36,718	65.1	5,868	11,686	20.7	21.8	31.8	53.6	146.2	
13	56,262	7,891	14.0	36,362	64.6	5,680	12,003	21.3	21.7	33.0	54.7	152.1	
14	55,875	7,788	13.9	35,695	63.9	5,304	12,386	22.2	21.8	34.7	56.5	159.0	
15	55,554	7,706	13.9	35,136	63.3	5,151	12,706	22.9	21.9	36.2	58.1	164.9	
16	55,312	7,668	13.9	34,666	62.7	5,081	12,972	23.5	22.1	37.4	59.5	169.2	
17	54,699	7,581	13.9	33,696	61.6	4,463	13,422	24.5	22.5	39.8	62.3	177.0	
18	54,214	7,550	13.9	32,916	60.7	4,298	13,748	25.4	22.9	41.8	64.7	182.1	
19	53,793	7,477	13.9	32,194	59.8	4,237	14,122	26.3	23.2	43.9	67.1	188.9	
20	53,529	7,428	13.9	31,657	59.1	4,279	14,444	27.0	23.5	45.6	69.1	194.5	
21	53,077	7,329	13.8	30,971	58.4	4,357	14,777	27.8	23.7	47.7	71.4	201.6	
22	52,841	7,260	13.8	30,538	57.9	3,980	14,975	28.4	23.8	49.0	72.8	206.3	
23	52,403	7,148	13.7	30,234	57.8	3,996	14,953	28.6	23.6	49.5	73.1	209.2	
24	51,822	6,968	13.5	29,477	57.0	4,030	15,309	29.6	23.6	51.9	75.6	219.7	
25	51,207	6,807	13.3	28,651	56.0	4,043	15,681	30.7	23.8	54.7	78.5	230.4	
26	50,690	6,566	13.0	27,974	55.3	4,192	16,082	31.8	23.5	57.5	81.0	244.9	
27	50,143	6,366	12.7	27,368	54.7	4,357	16,341	32.6	23.3	59.7	83.0	256.7	

(注) 平成12~16、22~27年の人口総数は、年齢別人口に不詳があるため、年齢別人口を合算しても総数と一致しない。

【参考】 [年齢構成指数]算出計算式

- 年少人口指数 = $\frac{\text{年少人口 (0~14歳)}}{\text{生産年齢人口 (15~64歳)}} \times 100$
- 老年人口指数 = $\frac{\text{老年人口 (65歳以上)}}{\text{生産年齢人口}} \times 100$
- 従属人口指数 = $\frac{\text{年少人口} + \text{老年人口}}{\text{生産年齢人口}} \times 100$
- 老年化指数 = $\frac{\text{老年人口}}{\text{年少人口}} \times 100$

II 統計表

【第1表】 人口と世帯数の異動状況

年別	世帯数	人口 (各年12月31日現在)				社会動態												その他		年(月)間 増減											
		自然動態		社会動態		出生				死亡				増減								転入				転出				増減	
		総数		性別		総数		性別		総数		性別		総数		性別						総数		性別		総数		性別		総数	
平成12	19,634	56,390	27,623	28,767	541	289	252	510	272	238	31	17	14	2,537	1,368	1,169	2,733	1,657	1,076	▲196	▲289	93	63	59	4	▲161	▲0.25%				
13	19,817	56,158	27,531	28,627	527	292	235	483	242	241	44	50	▲6	2,545	1,438	1,107	2,828	1,669	1,159	▲283	▲231	52	77	70	7	▲232	▲0.41%				
14	19,850	55,858	27,389	28,469	561	284	277	452	214	238	109	70	39	2,240	1,244	996	2,689	1,555	1,134	▲449	▲311	138	74	34	40	▲300	▲0.53%				
15	19,922	55,492	27,152	28,340	482	240	242	510	266	244	▲28	▲26	▲2	2,209	1,212	997	2,575	1,540	1,035	▲366	▲328	38	82	54	28	▲366	▲0.66%				
16	20,089	55,218	27,036	28,182	456	247	209	514	270	244	▲58	▲23	▲35	2,296	1,258	1,038	2,476	1,411	1,065	▲180	▲153	27	59	95	▲36	▲274	▲0.49%				
注1) 17	19,649	54,582	26,640	27,942	483	248	235	576	271	305	▲93	▲23	▲70	2,245	1,286	959	2,534	1,398	1,136	▲289	▲112	177	67	82	▲15	▲397	▲0.72%				
18	19,585	54,119	26,370	27,749	529	260	269	531	280	251	▲2	▲20	18	2,020	1,143	877	2,487	1,383	1,104	▲467	▲240	227	62	56	6	▲463	▲0.85%				
19	19,660	53,722	26,167	27,555	482	257	225	571	312	259	▲89	▲55	▲34	1,943	1,165	778	2,265	1,332	933	▲322	▲167	155	32	18	14	▲397	▲0.73%				
20	19,749	53,450	26,041	27,409	463	236	227	552	284	268	▲89	▲48	▲41	1,741	1,043	698	1,932	1,110	822	▲191	▲67	124	23	15	8	▲272	▲0.51%				
21	19,706	53,006	25,773	27,233	428	224	204	503	265	238	▲75	▲41	▲34	1,615	1,028	587	1,985	1,139	846	▲370	▲111	259	24	23	1	▲444	▲0.83%				
注2) 22	19,492	52,734	25,560	27,174	456	210	246	561	304	257	▲105	▲94	▲11	1,564	895	669	1,910	1,152	758	▲346	▲257	89	34	18	16	▲435	▲0.82%				
23	19,488	52,250	25,304	26,946	367	188	179	591	317	274	▲224	▲129	▲95	1,493	921	572	1,771	1,093	678	▲278	▲172	106	24	6	18	▲484	▲0.92%				
24	19,464	51,661	25,009	26,652	411	213	198	580	288	292	▲169	▲75	▲94	1,413	867	546	1,750	1,099	651	▲337	▲232	105	35	118	▲83	▲589	▲1.13%				
25	19,409	51,127	24,746	26,381	370	193	177	668	344	324	▲298	▲151	▲147	1,403	890	513	1,576	955	621	▲173	▲65	108	34	97	▲63	▲534	▲1.03%				
26	19,382	50,534	24,465	26,069	349	186	163	588	314	274	▲239	▲128	▲111	1,366	866	500	1,700	1,037	663	▲334	▲171	163	31	51	▲20	▲593	▲1.16%				
27	19,391	50,031	24,208	25,823	343	179	164	592	286	306	▲249	▲107	▲142	1,402	892	510	1,656	950	706	▲254	▲58	196	51	51	0	▲503	▲1.00%				
27年1月	19,375	50,486	24,441	26,045	36	19	17	58	28	30	▲22	▲9	▲13	64	40	24	86	49	37	▲22	▲9	13	0	4	▲4	▲48	▲0.09%				
2月	19,362	50,402	24,400	26,002	19	10	9	51	28	23	▲32	▲18	▲14	76	52	24	122	74	48	▲46	▲22	24	3	9	▲6	▲84	▲0.17%				
3月	19,418	50,334	24,348	25,986	34	18	16	58	28	30	▲24	▲10	▲14	359	227	132	409	212	197	▲50	15	65	8	2	6	▲68	▲0.13%				
4月	19,462	50,341	24,348	25,993	19	8	11	49	25	24	▲30	▲17	▲13	158	96	62	124	62	62	34	34	0	10	7	3	7	0.01%				
5月	19,476	50,332	24,346	25,986	28	14	14	50	26	24	▲22	▲12	▲10	103	74	29	93	56	37	10	18	▲8	4	1	3	▲9	▲0.02%				
6月	19,476	50,325	24,358	25,967	32	15	17	55	20	35	▲23	▲5	▲18	115	79	36	98	63	35	17	16	1	2	3	▲1	▲7	▲0.01%				
7月	19,467	50,279	24,338	25,941	31	21	10	43	17	26	▲12	4	▲16	106	64	42	139	76	63	▲33	▲12	21	4	5	▲1	▲46	▲0.09%				
8月	19,423	50,208	24,301	25,907	28	11	17	44	19	25	▲16	▲8	▲8	64	47	17	121	62	59	▲57	▲15	42	5	3	2	▲71	▲0.14%				
9月	19,417	50,143	24,277	25,866	29	12	17	42	20	22	▲13	▲8	▲5	95	47	48	150	88	62	▲55	▲41	14	6	3	3	▲65	▲0.13%				
10月	19,434	50,146	24,278	25,868	29	17	12	42	23	19	▲13	▲6	▲7	110	73	37	95	59	36	15	14	1	4	3	1	3	0.01%				
11月	19,422	50,090	24,247	25,843	31	20	11	55	27	28	▲24	▲7	▲17	67	42	25	101	74	27	▲34	▲32	▲2	4	2	2	▲56	▲0.11%				
12月	19,391	50,031	24,208	25,823	27	14	13	45	25	20	▲18	▲11	▲7	85	51	34	118	75	43	▲33	▲24	▲9	1	9	▲8	▲59	▲0.12%				

注1) 平成17年の人口総数及び世帯数については平成17年国勢調査の基礎数値をもとにしているため、年間増減数により算出した人口総数とは一致しない。
 注2) 平成22年の人口総数及び世帯数については平成22年国勢調査の基礎数値をもとにしているため、年間増減数により算出した人口総数とは一致しない。

【第2表】 人口異動の地域別状況 (各年12月31日現在)

(単位:人)

区分	総数	県内		県外		県外内訳							
		実数	構成比	実数	構成比	東京都	神奈川県	埼玉県	愛知県	千葉県	国外	その他	
転入	24年	1,413	867	61.4%	546	38.6%	95	44	29	53	20	105	200
	25年	1,403	890	63.4%	513	36.6%	100	39	30	43	21	83	197
	26年	1,366	866	63.4%	500	36.6%	81	46	38	35	26	86	188
	27年	1,402	892	63.6%	510	36.4%	107	46	35	27	17	93	185
	1月	64	40	62.5%	24	37.5%	10	2	0	1	0	2	9
	2月	76	52	68.4%	24	31.6%	6	2	1	0	1	3	11
	3月	359	227	63.2%	132	36.8%	26	17	8	11	4	17	49
	4月	158	96	60.8%	62	39.2%	8	4	7	4	2	15	22
	5月	103	74	71.8%	29	28.2%	8	3	0	0	0	5	13
	6月	115	79	68.7%	36	31.3%	7	2	0	3	4	11	9
	7月	106	64	60.4%	42	39.6%	5	3	3	0	4	12	15
	8月	64	47	73.4%	17	26.6%	2	1	4	3	0	1	6
	9月	95	47	49.5%	48	50.5%	16	1	3	3	1	6	18
10月	110	73	66.4%	37	33.6%	4	3	2	1	1	11	15	
11月	67	42	62.7%	25	37.3%	5	2	6	1	0	5	6	
12月	85	51	60.0%	34	40.0%	10	6	1	0	0	5	12	
転出	24年	1,750	1,099	62.8%	651	37.2%	142	59	32	55	30	90	243
	25年	1,576	955	60.6%	621	39.4%	138	69	35	51	20	76	232
	26年	1,700	1,037	61.0%	663	39.0%	126	62	55	57	42	94	227
	27年	1,656	950	57.4%	706	42.6%	177	70	39	50	24	84	262
	1月	86	49	57.0%	37	43.0%	13	4	1	2	1	4	12
	2月	122	74	60.7%	48	39.3%	10	15	1	2	0	6	14
	3月	409	212	51.8%	197	48.2%	58	19	17	17	5	4	77
	4月	124	62	50.0%	62	50.0%	17	6	0	3	4	11	21
	5月	93	56	60.2%	37	39.8%	7	2	2	3	2	2	19
	6月	98	63	64.3%	35	35.7%	10	2	2	4	1	6	10
	7月	139	76	54.7%	63	45.3%	14	2	4	5	1	12	25
	8月	121	62	51.2%	59	48.8%	10	6	0	4	2	19	18
	9月	150	88	58.7%	62	41.3%	17	3	0	7	1	9	25
10月	95	59	62.1%	36	37.9%	8	4	4	1	0	3	16	
11月	101	74	73.3%	27	26.7%	2	1	5	1	5	5	8	
12月	118	75	63.6%	43	36.4%	11	6	3	1	2	3	17	

【第3表】 5歳階級別・月別転入者数

(単位:人)

年齢	転入計	男	女	1月	2月	3月	4月	5月	6月	7月	8月	9月	10月	11月	12月
総数	1,402	718	684	64	76	359	158	103	115	106	64	95	110	67	85
0～4	109	62	47	3	6	27	10	6	19	9	5	7	8	4	5
5～9	39	16	23	0	2	17	4	1	3	1	3	2	2	2	2
10～14	21	7	14	0	0	12	6	0	1	1	0	0	0	0	1
15～19	42	18	24	1	2	10	7	7	1	5	2	0	4	1	2
20～24	222	103	119	12	8	71	27	10	9	10	14	18	22	10	11
25～29	267	139	128	12	17	67	27	17	25	23	13	14	19	18	15
30～34	196	101	95	8	16	47	22	9	20	18	9	15	11	6	15
35～39	127	60	67	5	5	28	12	13	11	5	8	8	14	8	10
40～44	97	60	37	6	5	27	10	8	3	11	1	7	1	7	11
45～49	88	53	35	5	5	21	13	8	4	9	3	7	4	5	4
50～54	60	35	25	4	3	12	5	9	4	6	1	4	9	1	2
55～59	40	27	13	2	2	9	7	7	2	1	0	3	5	1	1
60～64	19	9	10	2	1	0	2	1	3	5	1	1	2	1	0
65～69	14	13	1	0	0	0	2	2	1	0	2	4	2	0	1
70～74	13	4	9	1	2	0	2	1	3	0	1	0	1	0	2
75～79	9	5	4	0	0	2	0	2	4	0	0	0	1	0	0
80以上	39	6	33	3	2	9	2	2	2	2	1	5	5	3	3

【第4表】 5歳階級別・月別転出者数

(単位:人)

年齢	転出計	男	女	1月	2月	3月	4月	5月	6月	7月	8月	9月	10月	11月	12月
総数	1,656	873	783	86	122	409	124	93	98	139	121	150	95	101	118
0～4	124	65	59	7	8	30	5	8	4	13	8	15	6	10	10
5～9	57	33	24	1	7	28	1	5	1	5	1	2	4	1	1
10～14	29	14	15	2	2	17	1	0	0	2	0	2	1	2	0
15～19	84	47	37	1	4	41	11	3	1	1	4	7	3	4	4
20～24	291	140	151	12	18	89	28	7	13	19	36	18	16	13	22
25～29	277	132	145	15	24	41	31	17	18	30	19	23	18	17	24
30～34	207	109	98	11	10	47	13	13	15	16	14	22	14	18	14
35～39	172	87	85	12	11	34	8	12	15	18	14	17	11	12	8
40～44	113	68	45	5	18	25	3	11	5	13	5	7	9	7	5
45～49	83	53	30	4	9	15	4	3	3	8	5	12	5	7	8
50～54	44	33	11	4	0	8	5	4	4	4	4	6	1	0	4
55～59	51	40	11	4	3	12	3	3	5	4	2	5	4	2	4
60～64	35	20	15	2	1	9	2	2	2	3	1	6	1	2	4
65～69	15	9	6	1	2	1	1	1	2	1	2	2	1	0	1
70～74	21	12	9	1	0	3	1	1	3	0	3	4	1	1	3
75～79	10	3	7	3	0	1	1	0	1	1	1	1	0	1	0
80以上	43	8	35	1	5	8	6	3	6	1	2	1	0	4	6

【第5表】 19市及び近隣町村の世帯数と人口 (平成27年10月1日現在)

(単位:世帯、人)

市町村等	世帯数	人口	市町村等	世帯数	人口
県計	806,447	2,099,759	中野市	15,275	43,900
市計	651,578	1,676,096	大町市	10,822	28,045
郡計	154,869	423,663	飯山市	7,374	21,444
長野市	150,465	377,803	茅野市	22,324	55,951
松本市	100,081	243,383	塩尻市	26,245	67,170
上田市	62,606	156,909	佐久市	38,487	99,416
岡谷市	18,950	50,146	千曲市	21,554	60,317
飯田市	37,570	101,676	東御市	11,007	30,107
諏訪市	20,367	50,163	安曇野市	34,694	95,297
須坂市	18,453	50,743	下諏訪町	7,922	20,236
小諸市	16,624	42,536	富士見町	5,395	14,494
伊那市	26,263	68,322	原村	2,672	7,570
駒ヶ根市	12,417	32,768			

(注) 本表のみ、平成27年国勢調査結果速報による数値を用いているため、本結果書の他の表及び図に記載された数値と異なる。

【第6表】 年齢別、男女別人口 (平成27年10月1日現在)

年齢	総数	男	女	年齢	総数	男	女	年齢	総数	男	女	年齢	総数	男	女
総数	50,143	24,277	25,866												
0~4	1,786	933	853	25~29	1,591	833	758	50~54	3,007	1,522	1,485	75~79	3,152	1,422	1,730
0	332	166	166	25	207	110	97	50	723	389	334	75	723	327	396
1	350	175	175	26	278	139	139	51	600	280	320	76	602	266	336
2	377	206	171	27	342	194	148	52	580	283	297	77	613	291	322
3	373	202	171	28	374	193	181	53	583	302	281	78	625	272	353
4	354	184	170	29	390	197	193	54	521	268	253	79	589	266	323
5~9	2,235	1,099	1,136	30~34	2,263	1,209	1,054	55~59	2,669	1,341	1,328	80~84	2,479	1,012	1,467
5	424	182	242	30	452	236	216	55	561	271	290	80	561	250	311
6	427	211	216	31	432	234	198	56	565	279	286	81	493	212	281
7	465	252	213	32	459	230	229	57	488	264	224	82	504	198	306
8	444	230	214	33	451	246	205	58	526	258	268	83	490	204	286
9	475	224	251	34	469	263	206	59	529	269	260	84	431	148	283
10~14	2,345	1,211	1,134	35~39	3,070	1,549	1,521	60~64	3,214	1,516	1,698	85~89	1,807	617	1,190
10	459	255	204	35	574	273	301	60	614	286	328	85	436	158	278
11	446	222	224	36	510	264	246	61	555	281	274	86	366	138	228
12	438	223	215	37	607	303	304	62	628	290	338	87	375	127	248
13	496	249	247	38	670	353	317	63	674	325	349	88	315	104	211
14	506	262	244	39	709	356	353	64	743	334	409	89	315	90	225
15~19	2,482	1,289	1,193	40~44	3,812	1,966	1,846	65~69	4,114	1,955	2,159	90~94	800	220	580
15	509	271	238	40	746	377	369	65	830	381	449	90	244	78	166
16	509	264	245	41	781	394	387	66	917	448	469	91	205	47	158
17	522	271	251	42	746	383	363	67	969	463	506	92	148	42	106
18	485	254	231	43	798	408	390	68	900	422	478	93	105	24	81
19	457	229	228	44	741	404	337	69	498	241	257	94	98	29	69
20~24	1,875	963	912	45~49	3,385	1,777	1,608	70~74	3,748	1,753	1,995	95~99	218	44	174
20	453	219	234	45	788	412	376	70	673	322	351	95	81	18	63
21	458	234	224	46	646	336	310	71	811	378	433	96	36	4	32
22	395	205	190	47	696	359	337	72	774	374	400	97	48	10	38
23	365	186	179	48	718	377	341	73	759	357	402	98	29	4	25
24	204	119	85	49	537	293	244	74	731	322	409	99	24	8	16
												100~	23	4	19
												不詳	68	42	26

【第7表】 人口の推移

*国勢調査確定数値及び毎月人口異動調査による。

**各年 10月1日現在

年	調査名	世帯数		人口						
			対前年比	計	対前年比	男	対前年比	女	対前年比	
昭和	43	毎月人口異動調査	14,715	1.4%	58,657	0.8%	27,947	1.0%	30,710	0.6%
	44	毎月人口異動調査	15,175	3.1%	59,536	1.5%	28,382	1.6%	31,154	1.4%
	45	国勢調査	15,878	4.6%	60,350	1.4%	28,722	1.2%	31,628	1.5%
	46	毎月人口異動調査	16,121	1.5%	60,928	1.0%	29,026	1.1%	31,902	0.9%
	47	毎月人口異動調査	16,098	-0.1%	61,087	0.3%	29,204	0.6%	31,883	-0.1%
	48	毎月人口異動調査	16,113	0.1%	61,379	0.5%	29,425	0.8%	31,954	0.2%
	49	毎月人口異動調査	16,079	-0.2%	61,680	0.5%	29,609	0.6%	32,071	0.4%
	50	国勢調査	17,211	7.0%	61,776	0.2%	29,632	0.1%	32,144	0.2%
	51	毎月人口異動調査	17,264	0.3%	61,745	-0.1%	29,646	0.0%	32,099	-0.1%
	52	毎月人口異動調査	17,340	0.4%	61,861	0.2%	29,796	0.5%	32,065	-0.1%
	53	毎月人口異動調査	17,390	0.3%	62,134	0.4%	29,901	0.4%	32,233	0.5%
	54	毎月人口異動調査	17,426	0.2%	62,099	-0.1%	29,829	-0.2%	32,270	0.1%
	55	国勢調査	18,322	5.1%	62,210	0.2%	29,936	0.4%	32,274	0.0%
	56	毎月人口異動調査	18,309	-0.1%	61,870	-0.5%	29,703	-0.8%	32,167	-0.3%
	57	毎月人口異動調査	18,292	-0.1%	61,621	-0.4%	29,663	-0.1%	31,958	-0.6%
	58	毎月人口異動調査	18,014	-1.5%	61,228	-0.6%	29,462	-0.7%	31,766	-0.6%
	59	毎月人口異動調査	17,946	-0.4%	61,172	-0.1%	29,454	0.0%	31,718	-0.2%
	60	国勢調査	18,516	3.2%	61,747	0.9%	29,904	1.5%	31,843	0.4%
	61	毎月人口異動調査	19,079	3.0%	61,516	-0.4%	29,769	-0.5%	31,747	-0.3%
	62	毎月人口異動調査	19,520	2.3%	61,137	-0.6%	29,578	-0.6%	31,559	-0.6%
	63	毎月人口異動調査	18,478	-5.3%	60,816	-0.5%	29,463	-0.4%	31,353	-0.7%
平成	元	毎月人口異動調査	18,604	0.7%	60,532	-0.5%	29,382	-0.3%	31,150	-0.6%
	2	国勢調査	18,684	0.4%	59,849	-1.1%	28,985	-1.4%	30,864	-0.9%
	3	毎月人口異動調査	18,847	0.9%	59,516	-0.6%	28,784	-0.7%	30,732	-0.4%
	4	毎月人口異動調査	18,968	0.6%	59,266	-0.4%	28,672	-0.4%	30,594	-0.4%
	5	毎月人口異動調査	19,077	0.6%	58,986	-0.5%	28,588	-0.3%	30,398	-0.6%
	6	毎月人口異動調査	19,192	0.6%	58,670	-0.5%	28,408	-0.6%	30,262	-0.4%
	7	国勢調査	19,164	-0.1%	58,056	-1.0%	28,210	-0.7%	29,846	-1.4%
	8	毎月人口異動調査	19,712	2.9%	57,616	-0.8%	27,992	-0.8%	29,624	-0.7%
	9	毎月人口異動調査	19,856	0.7%	57,284	-0.6%	27,856	-0.5%	29,428	-0.7%
	10	毎月人口異動調査	20,027	0.9%	57,074	-0.4%	27,780	-0.3%	29,294	-0.5%
	11	毎月人口異動調査	20,260	1.2%	56,950	-0.2%	27,773	0.0%	29,177	-0.4%
	12	国勢調査	19,570	-3.4%	56,401	-1.0%	27,644	-0.5%	28,757	-1.4%
	13	毎月人口異動調査	19,831	1.3%	56,262	-0.2%	27,580	-0.2%	28,682	-0.3%
	14	毎月人口異動調査	19,851	0.1%	55,875	-0.7%	27,396	-0.7%	28,479	-0.7%
	15	毎月人口異動調査	19,905	0.3%	55,554	-0.6%	27,203	-0.7%	28,351	-0.4%
	16	毎月人口異動調査	20,099	1.0%	55,312	-0.4%	27,103	-0.4%	28,209	-0.5%
	17	国勢調査	19,661	-2.2%	54,699	-1.1%	26,697	-1.5%	28,002	-0.7%
	18	毎月人口異動調査	19,609	-0.3%	54,214	-0.9%	26,438	-1.0%	27,776	-0.8%
	19	毎月人口異動調査	19,616	0.0%	53,793	-0.8%	26,196	-0.9%	27,597	-0.6%
	20	毎月人口異動調査	19,747	0.7%	53,529	-0.5%	26,076	-0.5%	27,453	-0.5%
	21	毎月人口異動調査	19,728	-0.1%	53,077	-0.8%	25,811	-1.0%	27,266	-0.7%
	22	国勢調査	19,501	-1.2%	52,841	-0.4%	25,625	-0.7%	27,216	-0.2%
	23	毎月人口異動調査	19,520	0.1%	52,403	-0.8%	25,380	-1.0%	27,023	-0.7%
	24	毎月人口異動調査	19,524	0.0%	51,822	-1.1%	25,091	-1.1%	26,731	-1.1%
	25	毎月人口異動調査	19,405	-0.6%	51,207	-1.2%	24,822	-1.1%	26,385	-1.3%
	26	毎月人口異動調査	19,432	0.1%	50,690	-1.0%	24,559	-1.1%	26,131	-1.0%
	27	毎月人口異動調査	19,417	-0.1%	50,143	-1.1%	24,277	-1.1%	25,866	-1.0%

平成 22 年国勢調査 結果概要

【第1表】 人口、人口増減、面積及び人口密度

	人口				面積 (km ²)	人口密度 (1km ² 当たり)
	平成22年 (人)	平成17年 (人)	平成17年～22年の人口増減			
			増減数 (人)	増減率 (%)		
長野県	2,152,449	2,196,114	▲ 43,665	▲ 2.0	13562.23	158.7
市部	1,707,312	1,736,058	▲ 28,746	▲ 1.7	6724.63	253.9
郡部	445,137	460,056	▲ 14,919	▲ 3.2	6837.60	65.1
長野市	381,511	386,572	▲ 5,061	▲ 1.3	834.85	457.0
松本市	243,037	242,541	496	0.2	978.77	248.3
上田市	159,597	163,651	▲ 4,054	▲ 2.5	552.00	289.1
岡谷市	52,841	54,699	▲ 1,858	▲ 3.4	85.14	620.6
飯田市	105,335	108,624	▲ 3,289	▲ 3.0	658.73	159.9
諏訪市	51,200	53,240	▲ 2,040	▲ 3.8	109.06	469.5
須坂市	52,168	53,668	▲ 1,500	▲ 2.8	149.84	348.2
小諸市	43,997	45,499	▲ 1,502	▲ 3.3	98.66	445.9
伊那市	71,093	71,788	▲ 695	▲ 1.0	667.81	106.5
駒ヶ根市	33,693	34,417	▲ 724	▲ 2.1	165.92	203.1
中野市	45,638	46,788	▲ 1,150	▲ 2.5	112.06	407.3
大町市	29,801	32,145	▲ 2,344	▲ 7.3	564.99	52.7
飯山市	23,545	24,960	▲ 1,415	▲ 5.7	202.32	116.4
茅野市	56,391	57,099	▲ 708	▲ 1.2	266.40	211.7
塩尻市	67,670	68,346	▲ 676	▲ 1.0	290.13	233.2
佐久市	100,552	100,462	90	0.1	423.99	237.2
千曲市	62,068	64,022	▲ 1,954	▲ 3.1	119.84	517.9
東御市	30,696	31,271	▲ 575	▲ 1.8	112.30	273.3
安曇野市	96,479	96,266	213	0.2	331.82	290.8
小海町	5,180	5,663	▲ 483	▲ 8.5	114.19	45.4
川上村	4,972	4,759	213	4.5	209.61	23.7
南牧村	3,528	3,494	34	1.0	133.10	26.5
南相木村	1,121	1,151	▲ 30	▲ 2.6	66.03	17.0
北相木村	842	942	▲ 100	▲ 10.6	56.26	15.0
佐久穂町	12,069	12,980	▲ 911	▲ 7.0	188.13	64.2
軽井沢町	19,018	17,144	1,874	10.9	156.05	121.9
御代田町	14,738	14,124	614	4.3	58.78	250.7
立科町	7,707	8,237	▲ 530	▲ 6.4	66.82	115.3
青木村	4,609	4,774	▲ 165	▲ 3.5	57.09	80.7
長和町	6,780	7,304	▲ 524	▲ 7.2	183.95	36.9
下諏訪町	21,532	22,863	▲ 1,331	▲ 5.8	66.90	321.9
富士見町	15,338	15,528	▲ 190	▲ 1.2	144.65	106.0
原村	7,573	7,456	117	1.6	43.25	175.1
辰野町	20,909	21,801	▲ 892	▲ 4.1	169.02	123.7
箕輪町	26,214	26,276	▲ 62	▲ 0.2	86.12	304.4
飯島町	9,902	10,570	▲ 668	▲ 6.3	86.94	113.9
南箕輪村	14,543	13,620	923	6.8	40.90	355.6
中川村	5,074	5,263	▲ 189	▲ 3.6	77.05	65.9
宮川村	8,974	8,968	6	0.1	54.52	164.6
松川町	13,676	14,117	▲ 441	▲ 3.1	72.90	187.6
高森町	13,216	12,976	240	1.8	45.26	292.0
阿南町	5,455	5,972	▲ 517	▲ 8.7	123.35	44.2
阿智村	7,036	7,548	▲ 512	▲ 6.8	214.47	32.8
平谷村	563	688	▲ 125	▲ 18.2	77.40	7.3
根羽村	1,129	1,253	▲ 124	▲ 9.9	89.95	12.6
下條村	4,200	4,210	▲ 10	▲ 0.2	37.66	111.5
売木村	656	735	▲ 79	▲ 10.7	43.55	15.1
天龍村	1,657	2,002	▲ 345	▲ 17.2	109.56	15.1
泰阜村	1,910	2,062	▲ 152	▲ 7.4	64.54	29.6
喬木村	6,692	6,912	▲ 220	▲ 3.2	66.62	100.5
豊丘村	6,819	7,068	▲ 249	▲ 3.5	76.85	88.7
大鹿村	1,160	1,356	▲ 196	▲ 14.5	248.35	4.7
上松町	5,245	5,770	▲ 525	▲ 9.1	168.47	31.1
南木曾町	4,810	5,238	▲ 428	▲ 8.2	215.96	22.3
木祖村	3,134	3,361	▲ 227	▲ 6.8	140.46	22.3
王滝村	965	1,097	▲ 132	▲ 12.0	310.86	3.1
大桑村	4,145	4,457	▲ 312	▲ 7.0	234.45	17.7
木曾町	12,743	13,900	▲ 1,157	▲ 8.3	476.06	26.8
麻績村	2,970	3,204	▲ 234	▲ 7.3	34.38	86.4
生坂村	1,953	2,160	▲ 207	▲ 9.6	38.97	50.1
山形村	8,425	8,195	230	2.8	24.94	337.8
朝日村	4,741	4,875	▲ 134	▲ 2.7	70.63	67.1
筑北村	5,172	5,702	▲ 530	▲ 9.3	99.50	52.0
池田町	10,329	10,630	▲ 301	▲ 2.8	40.18	257.1
松川村	10,093	10,072	21	0.2	47.08	214.4
白馬村	9,205	9,500	▲ 295	▲ 3.1	189.37	48.6
小谷村	3,221	3,920	▲ 699	▲ 17.8	267.91	12.0
坂城町	15,730	16,463	▲ 733	▲ 4.5	53.64	293.3
小布施町	11,072	11,477	▲ 405	▲ 3.5	19.07	580.6
高山村	7,563	7,654	▲ 91	▲ 1.2	98.50	76.8
山ノ内町	13,678	14,704	▲ 1,026	▲ 7.0	265.93	51.4
木島平村	4,939	5,312	▲ 373	▲ 7.0	99.31	49.7
野沢温泉村	3,853	4,259	▲ 406	▲ 9.5	57.95	66.5
信濃町	9,238	9,927	▲ 689	▲ 6.9	149.27	61.9
小川村	3,041	3,371	▲ 330	▲ 9.8	58.07	52.4
飯綱町	11,865	12,504	▲ 639	▲ 5.1	75.31	157.5
栄村	2,215	2,488	▲ 273	▲ 11.0	271.51	8.2

【第2表】 労働力状態（8区分）、年齢（5歳階級）、男女別15歳以上人口

	総数 (労働力状態)	労働力人口						非労働力人口						不詳	
		就業者			完全失業者			家事			通学				その他
		主に仕事	家事のほか 仕事	通学のかた わら仕事	休業者	完全失業者	家事	通学	その他						
総数 (15歳以上年齢)	45,513	26,992	25,173	21,561	3,234	103	275	1,819	18,371	8,371	2,003	7,997	150		
男	21,854	15,762	14,440	13,993	270	48	129	1,322	6,021	976	1,001	4,044	71		
女	23,659	11,230	10,733	7,568	2,964	55	146	497	12,350	7,395	1,002	3,953	79		
総数	2,183	287	244	170	5	68	1	43	1,882	27	1,848	7	14		
15～19歳	1,105	159	134	97	2	34	1	25	939	5	929	5	7		
男	1,078	128	110	73	3	34	1	18	943	22	919	2	7		
女	1,797	1,548	1,359	1,301	28	21	9	189	229	79	133	17	20		
20～24歳	896	810	692	676	3	11	2	118	77	1	61	15	9		
男	901	738	667	625	25	7	7	152	152	78	72	2	11		
女	2,422	2,096	1,939	1,847	58	3	31	157	313	288	11	14	13		
25～29歳	1,284	1,253	1,139	1,132	2	1	4	114	26	7	8	11	5		
男	1,138	843	715	715	56	2	27	43	287	281	3	3	8		
女	3,268	2,682	2,496	2,259	177	2	58	186	562	534	4	24	24		
30～34歳	1,670	1,636	1,508	1,495	3	1	9	128	21	4	2	15	13		
男	1,598	1,046	988	764	174	1	64	58	541	530	2	9	11		
女	3,936	3,348	3,138	2,744	359	4	31	210	570	534	3	33	18		
35～39歳	2,048	2,005	1,866	1,851	9	-	6	139	32	6	-	26	11		
男	1,888	1,343	1,272	893	350	4	25	58	538	528	3	7	7		
女	3,472	3,058	2,897	2,495	386	3	13	161	402	370	-	32	12		
40～44歳	1,820	1,785	1,671	1,664	2	-	5	114	32	10	-	22	3		
男	1,652	1,273	1,226	831	384	3	8	47	370	360	-	10	9		
女	3,084	2,741	2,597	2,214	372	1	10	144	329	302	-	27	14		
45～49歳	1,574	1,532	1,437	1,424	8	-	5	95	36	17	-	19	14		
男	1,510	1,209	1,160	790	364	1	5	49	293	285	-	33	8		
女	2,763	2,450	2,311	2,014	288	-	9	139	305	271	1	33	8		
50～54歳	1,388	1,340	1,240	1,232	3	-	5	100	44	21	1	22	4		
男	1,375	1,110	1,071	782	285	-	4	39	261	250	-	11	4		
女	3,329	2,783	2,625	2,236	366	-	23	158	538	453	1	84	8		
55～59歳	1,580	1,502	1,383	1,354	15	-	14	119	75	28	-	47	3		
男	1,749	1,281	1,242	882	351	-	9	39	463	425	1	37	5		
女	4,284	2,823	2,590	2,138	424	-	28	233	1,457	1,060	-	397	4		
60～64歳	2,060	1,685	1,491	1,433	37	-	21	194	373	114	-	259	2		
男	2,224	1,138	1,099	705	387	-	7	39	1,084	946	-	138	2		
女	3,968	1,670	1,563	1,162	367	-	34	107	2,291	1,274	-	1,017	7		
65～69歳	1,897	1,055	956	857	69	-	30	99	837	199	-	638	5		
男	2,071	615	607	305	298	-	4	8	1,454	1,075	-	379	2		
女	3,466	877	814	577	224	1	12	63	2,586	1,128	-	1,458	3		
70～74歳	1,620	591	537	460	64	-	12	54	1,028	836	-	836	1		
男	1,846	286	277	117	160	-	9	9	1,558	936	-	622	2		
女	2,944	374	357	247	103	-	7	17	2,569	946	-	1,623	1		
75～79歳	1,292	243	228	197	24	-	7	15	1,049	175	-	874	-		
男	1,652	131	129	50	79	-	2	1,520	771	749	-	749	1		
女	2,446	180	171	111	54	-	6	9	2,264	702	1	1,561	2		
80～84歳	960	112	107	81	20	-	6	5	847	721	-	721	1		
男	1,486	68	64	30	34	-	4	4	1,417	576	1	840	1		
女	2,151	75	72	46	23	-	3	3	2,074	403	1	1,670	2		
85歳以上	660	54	51	40	9	-	3	605	71	534	-	534	1		
男	1,491	21	21	6	14	-	1	-	1,469	332	1	1,136	-		

【第3表】産業（大分類）、年齢（5歳階級）男女別15歳以上就業者数及び平均年齢

	総数	A	B	C	D	E	F	G	H	I	
		農業、林業	漁業	鉱業、採石業、砂利採取業	建設業	製造業	電気・ガス・熱供給・水道業	情報通信業	運輸業、郵便業	卸売業、小売業	
総数	総数	25,173	452	8	7	1,705	8,974	105	281	702	3,864
	男	14,440	302	6	5	1,448	6,007	84	213	601	1,990
	女	10,733	150	2	2	257	2,967	21	68	101	1,874
15～19歳	総数	244	1	-	-	11	94	1	-	4	61
	男	134	1	-	-	11	57	1	-	2	34
	女	110	-	-	-	-	37	-	-	2	27
20～24歳	総数	1,359	4	-	-	54	514	5	19	22	215
	男	692	2	-	-	45	325	5	7	18	100
	女	667	2	-	-	9	189	-	12	4	115
25～29歳	総数	1,939	6	-	-	87	713	10	33	47	304
	男	1,139	5	-	-	73	528	8	26	42	167
	女	800	1	-	-	14	185	2	7	5	137
30～34歳	総数	2,496	13	-	2	161	933	15	22	78	379
	男	1,508	10	-	1	146	671	9	18	72	220
	女	988	3	-	1	15	262	6	4	6	159
35～39歳	総数	3,138	16	-	1	243	1,170	17	52	83	463
	男	1,866	9	-	1	209	824	12	41	67	248
	女	1,272	7	-	-	34	346	5	11	16	215
40～44歳	総数	2,897	8	1	-	177	1,154	13	50	98	424
	男	1,671	4	1	-	153	776	10	39	83	214
	女	1,226	4	-	-	24	378	3	11	15	210
45～49歳	総数	2,597	21	-	-	147	998	13	43	87	347
	男	1,437	13	-	-	128	670	12	37	74	149
	女	1,160	8	-	-	19	328	1	6	13	198
50～54歳	総数	2,311	21	-	-	157	800	15	24	61	352
	男	1,240	12	-	-	124	506	13	21	53	174
	女	1,071	9	-	-	33	294	2	3	8	178
55～59歳	総数	2,625	28	3	2	187	994	6	18	73	403
	男	1,383	15	1	1	162	593	6	11	59	183
	女	1,242	13	2	1	25	401	-	7	14	220
60～64歳	総数	2,590	54	-	1	265	824	6	16	80	392
	男	1,491	40	-	1	212	523	4	11	67	201
	女	1,099	14	-	-	53	301	2	5	13	191
65～69歳	総数	1,563	69	2	1	124	431	2	2	46	253
	男	956	45	2	1	110	297	2	-	42	139
	女	607	24	-	-	14	134	-	2	4	114
70～74歳	総数	814	81	-	-	62	229	2	2	18	142
	男	537	54	-	-	49	160	2	2	18	83
	女	277	27	-	-	13	69	-	-	-	59
75～79歳	総数	357	64	1	-	22	72	-	-	5	70
	男	228	42	1	-	19	50	-	-	4	42
	女	129	22	-	-	3	22	-	-	1	28
80～84歳	総数	171	45	-	-	6	33	-	-	-	41
	男	107	32	-	-	5	17	-	-	-	27
	女	64	13	-	-	1	16	-	-	-	14
85歳以上	総数	72	21	1	-	2	15	-	-	-	18
	男	51	18	1	-	2	10	-	-	-	9
	女	21	3	-	-	-	5	-	-	-	9
平均年齢	総数	47	66	65	50	49	46	43	42	47	47
	男	47	66	67	52	49	45	43	42	47	47
	女	47	65	60	45	51	46	40	41	46	47

J	K	L	M	N	O	P	Q	R	S	T
金融業、 保険業	不動産業、 物品賃貸業	学術研究、 専門・技術 サービス業	宿泊業、飲 食サービス業	生活関連 サービス業、 娯楽業	教育、 学習支援業	医療、福祉	複合 サービス事業	サービス業 (他に分類さ れないもの)	公務 (他に分類さ れるものを除 く)	分類不能の 産業
532	217	533	1,215	962	879	2,711	155	963	657	251
249	136	348	458	368	368	562	92	599	440	164
283	81	185	757	594	511	2,149	63	364	217	87
-	1	1	39	10	2	13	-	3	2	1
-	-	1	16	3	1	3	-	1	2	1
-	1	-	23	7	1	10	-	2	-	-
46	8	12	66	66	43	200	13	17	29	26
25	3	7	25	26	14	40	6	9	20	15
21	5	5	41	40	29	160	7	8	9	11
54	7	32	78	71	70	242	32	36	66	51
24	4	19	30	29	28	42	19	23	36	36
30	3	13	48	42	42	200	13	13	30	15
60	7	50	114	77	93	290	15	77	78	32
21	6	23	51	30	44	61	9	51	45	20
39	1	27	63	47	49	229	6	26	33	12
56	23	59	150	104	104	301	21	118	104	53
20	18	38	64	44	33	64	13	63	63	35
36	5	21	86	60	71	237	8	55	41	18
70	15	73	104	93	109	304	14	93	67	30
37	9	40	41	34	46	57	7	60	38	22
33	6	33	63	59	63	247	7	33	29	8
74	21	44	112	86	119	306	14	78	68	19
43	12	30	37	32	39	52	8	44	46	11
31	9	14	75	54	80	254	6	34	22	8
71	15	59	54	54	135	317	23	71	65	17
30	6	39	28	14	56	53	15	40	46	10
41	9	20	26	40	79	264	8	31	19	7
35	24	67	130	68	89	297	12	109	69	11
13	15	48	35	22	39	49	8	64	51	8
22	9	19	95	46	50	248	4	45	18	3
36	25	64	164	136	48	241	8	170	52	8
21	18	49	52	43	26	48	6	123	41	5
15	7	15	112	93	22	193	2	47	11	3
17	33	50	124	107	40	116	1	111	33	1
10	24	38	36	45	23	44	1	67	30	-
7	9	12	88	62	17	72	-	44	3	1
9	18	9	51	62	12	46	2	58	11	-
2	10	8	29	34	10	27	-	40	9	-
7	8	1	22	28	2	19	2	18	2	-
4	11	7	24	23	6	25	-	14	9	-
3	6	5	10	11	3	14	-	9	9	-
1	5	2	14	12	3	11	-	5	-	-
-	5	5	5	4	7	10	-	5	4	1
-	2	2	4	1	4	5	-	3	4	1
-	3	3	1	3	3	5	-	2	-	-
-	4	1	-	1	2	3	-	3	-	1
-	3	1	-	-	2	3	-	2	-	-
-	1	-	-	1	-	-	-	1	-	1
44	55	49	48	49	46	45	41	52	45	38
44	55	51	47	49	47	47	41	53	47	37
43	55	46	48	49	44	45	40	51	41	38

【第4表】 従業地・通学地による常住市区町村、男女別 15歳以上就業者数及び通学者数

	総数			男			女		
	総数	15歳以上 就業者	15歳以上 通学者	総数	15歳以上 就業者	15歳以上 通学者	総数	15歳以上 就業者	15歳以上 通学者
岡谷市で従業・通学する者 注)	26,859	24,897	1,962	15,601	14,433	1,168	11,258	10,464	794
岡谷市に常住	17,285	16,426	859	9,321	8,854	467	7,964	7,572	392
自宅	2,634	2,634	-	1,501	1,501	-	1,133	1,133	-
自宅外	14,651	13,792	859	7,820	7,353	467	6,831	6,439	392
他市区町村に常住	9,244	8,168	1,076	6,074	5,385	689	3,170	2,783	387
県内	9,155	8,081	1,074	6,004	5,316	688	3,151	2,765	386
長野市	31	31	-	29	29	-	2	2	-
松本市	539	517	22	405	388	17	134	129	5
上田市	16	16	-	14	14	-	2	2	-
飯田市	16	16	-	14	14	-	2	2	-
諏訪市	2,030	1,800	230	1,263	1,119	144	767	681	86
須坂市	3	3	-	3	3	-	-	-	-
小諸市	1	1	-	1	1	-	-	-	-
伊那市	210	197	13	169	161	8	41	36	5
駒ヶ根市	25	23	2	19	18	1	6	5	1
中野市	1	1	-	-	-	-	1	1	-
大町市	7	6	1	3	3	-	4	3	1
茅野市	1,013	788	225	736	586	150	277	202	75
塩尻市	1,031	854	177	708	603	105	323	251	72
佐久市	11	11	-	10	10	-	1	1	-
千曲市	2	2	-	2	2	-	-	-	-
東御市	3	3	-	3	3	-	-	-	-
安曇野市	81	78	3	71	69	2	10	9	1
下諏訪町	2,187	2,051	136	1,215	1,135	80	972	916	56
富士見町	177	106	71	130	82	48	47	24	23
原村	100	70	30	66	49	17	34	21	13
辰野町	999	918	81	619	570	49	380	348	32
箕輪町	495	431	64	383	329	54	112	102	10
南箕輪村	87	75	12	63	55	8	24	20	4
他町村(県内)	90	83	7	78	73	5	12	10	2
他県	89	87	2	70	69	1	19	18	1

注) 従業地・通学地「不詳」で、当地に常住している者を含む。

【第5表】 常住地による従業・通学市区町村、男女別 15歳以上就業者数及び通学者数

	総数			男			女		
	総数	15歳以上 就業者	15歳以上 通学者	総数	15歳以上 就業者	15歳以上 通学者	総数	15歳以上 就業者	15歳以上 通学者
岡谷市に常住する就業者・通学者 注1)	27,176	25,173	2,003	15,441	14,440	1,001	11,735	10,733	1,002
岡谷市で従業・通学	17,285	16,426	859	9,321	8,854	467	7,964	7,572	392
自宅	2,634	2,634	-	1,501	1,501	-	1,133	1,133	-
自宅外	14,651	13,792	859	7,820	7,353	467	6,831	6,439	392
他市区町村で従業・通学 注2)	9,652	8,526	1,126	5,962	5,437	525	3,690	3,089	601
県内	9,439	8,356	1,083	5,827	5,321	506	3,612	3,035	577
長野市	48	41	7	41	38	3	7	3	4
松本市	974	691	283	626	485	141	348	206	142
上田市	9	7	2	8	7	1	1	-	1
飯田市	12	12	-	12	12	-	-	-	-
諏訪市	3,143	2,771	372	1,797	1,641	156	1,346	1,130	216
伊那市	178	161	17	128	124	4	50	37	13
駒ヶ根市	66	65	1	53	53	-	13	12	1
中野市	1	1	-	-	-	-	1	1	-
大町市	4	4	-	3	3	-	1	1	-
飯山市	1	1	-	1	1	-	-	-	-
茅野市	1,031	903	128	753	680	73	278	223	55
塩尻市	732	689	43	502	480	22	230	209	21
佐久市	6	6	-	5	5	-	1	1	-
千曲市	3	3	-	3	3	-	-	-	-
東御市	1	1	-	1	1	-	-	-	-
安曇野市	51	51	-	43	43	-	8	8	-
下諏訪町	1,995	1,861	134	949	899	50	1,046	962	84
富士見町	321	269	52	248	215	33	73	54	19
原村	33	32	1	24	23	1	9	9	-
辰野町	445	417	28	303	294	9	142	123	19
箕輪町	260	246	14	218	206	12	42	40	2
南箕輪村	87	87	-	75	75	-	12	12	-
他町村(県内)	38	37	1	34	33	1	4	4	-
他県	122	88	34	87	71	16	35	17	18

注1) 従業地・通学地「不詳」を含む。

注2) 他市区町村に従業・通学で、従業地・通学地「不詳」を含む。

【第6表】 町丁・字別男女別人口及び世帯数

地域名	総数	男	女	世帯数	地域名	総数	男	女	世帯数	地域名	総数	男	女	世帯数
岡谷市	52,841	25,625	27,216	19,501	神明町	2,864	1,418	1,446	1,074	湊2丁目	431	209	222	153
天童町	970	457	513	366	神明町1丁目	678	329	349	231	湊3丁目	386	197	189	142
天童町1丁目	56	26	30	25	神明町2丁目	593	289	304	211	湊4丁目	546	256	290	195
天童町2丁目	222	98	124	80	神明町3丁目	1,081	531	550	407	長地柴宮	2,420	1,162	1,258	884
天童町3丁目	692	333	359	261	神明町4丁目	512	269	243	205	長地柴宮1丁目	826	401	425	317
湖群	1,444	678	766	532	郷田	858	424	434	329	長地柴宮2丁目	680	327	353	242
湖畔1丁目	471	213	258	187	郷田1丁目	438	221	217	171	長地柴宮3丁目	914	434	480	325
湖畔2丁目	502	234	268	180	郷田2丁目	420	203	217	158	長地御所	1,329	655	674	478
湖畔3丁目	162	73	89	58	加茂町	2,485	1,179	1,306	1,092	長地御所1丁目	550	280	270	212
湖畔4丁目	309	158	151	107	加茂町1丁目	284	142	142	105	長地御所2丁目	779	375	404	266
田中町	964	486	478	403	加茂町2丁目	949	431	518	471	長地権現町	2,089	1,047	1,042	782
田中町1丁目	245	125	120	100	加茂町3丁目	627	300	327	229	長地権現町1丁目	521	274	247	193
田中町2丁目	438	215	223	186	加茂町4丁目	625	306	319	247	長地権現町2丁目	887	433	454	329
田中町3丁目	281	146	135	117	東銀座	1,104	518	586	412	長地権現町3丁目	321	161	160	122
成田町	416	210	206	146	東銀座1丁目	518	243	275	208	長地権現町4丁目	360	179	181	138
成田町1丁目	198	102	96	67	東銀座2丁目	586	275	311	204	川岸中	2,563	1,263	1,300	903
成田町2丁目	218	108	110	79	大栄町	938	474	464	348	川岸中1丁目	1,141	569	572	410
御倉町	271	165	106	150	大栄町1丁目	474	241	233	174	川岸中2丁目	1,085	537	548	388
本町	1,926	897	1,029	729	大栄町2丁目	464	233	231	174	川岸中3丁目	337	157	180	105
本町1丁目	465	219	246	188	堀ノ内	1,251	593	658	454	川岸東	2,315	1,154	1,161	810
本町2丁目	364	154	210	127	堀ノ内1丁目	728	344	384	269	川岸東1丁目	653	335	318	237
本町3丁目	608	291	317	228	堀ノ内2丁目	523	249	274	185	川岸東2丁目	318	159	159	106
本町4丁目	489	233	256	186	赤羽	1,760	848	912	675	川岸東3丁目	346	176	170	107
中央町	974	452	522	417	赤羽1丁目	509	246	263	201	川岸東4丁目	671	331	340	249
中央町1丁目	313	144	169	121	赤羽2丁目	526	258	268	211	川岸東5丁目	327	153	174	111
中央町2丁目	401	193	208	186	赤羽3丁目	725	344	381	263	長地出早	1,786	879	907	613
中央町3丁目	260	115	145	110	若宮	393	197	196	157	長地出早1丁目	436	219	217	143
幸町	137	57	80	51	若宮1丁目	191	95	96	65	長地出早2丁目	693	321	372	251
銀座	646	304	342	260	若宮2丁目	202	102	100	92	長地出早3丁目	657	339	318	219
銀座1丁目	201	104	97	79	南宮	804	381	423	309	長地小萩	2,208	1,024	1,184	681
銀座2丁目	445	200	245	181	南宮1丁目	489	238	251	206	長地小萩1丁目	1,117	508	609	268
塚間町	831	421	410	339	南宮2丁目	315	143	172	103	長地小萩2丁目	649	313	336	243
塚間町1丁目	362	177	185	152	南宮3丁目	X	X	X	X	長地小萩3丁目	442	203	239	170
塚間町2丁目	469	244	225	187	今井	3,024	1,429	1,595	1,066	長地梨久保	1,427	692	735	510
山手町	1,722	860	862	608	間下	2,360	1,156	1,204	866	長地梨久保1丁目	440	228	212	170
山手町1丁目	821	405	416	293	岡谷	408	145	263	104	長地梨久保2丁目	987	464	523	340
山手町2丁目	853	432	421	296	下浜	46	21	25	13	長地鎮	1,278	627	651	460
山手町3丁目	48	23	25	19	小井川	-	-	-	-	長地鎮1丁目	673	322	351	261
山下町	1,542	736	806	625	湊	2,666	1,295	1,371	959	長地鎮2丁目	605	305	300	199
山下町1丁目	733	344	389	312	湊1丁目	638	298	340	224	長地源	889	451	438	348
山下町2丁目	809	392	417	313	湊2丁目	210	107	103	83	長地源1丁目	257	126	131	92
					湊3丁目	2,666	1,295	1,371	959	長地源2丁目	632	325	307	256
					湊4丁目	638	298	340	224	長地片間町	1,013	482	531	382

注) 結果数値が著しく小さい地域については、秘匿処理を行い、近隣の地区に合算しています。
秘匿地域は、結果数値を「X」に置き換えています。
南宮3丁目は、南宮2丁目に合算されています。

岡 谷 市 の 人 口

平 成 2 7 年 版

平成 28 年 3 月 発行

編 集 岡谷市企画政策部広報情報課

発 行 岡 谷 市

〒394-8510 岡谷市幸町 8 番 1 号
T E L (0266) 23-4811(代)
F A X (0266) 23-5022
