

しゃかいしほんそうごうせいびけいかく  
社会資本総合整備計画

おかやしおかよこはんとしさいせいせいびけいかく  
岡谷市岡谷湖畔地区都市再生整備計画

平成23年3月30日

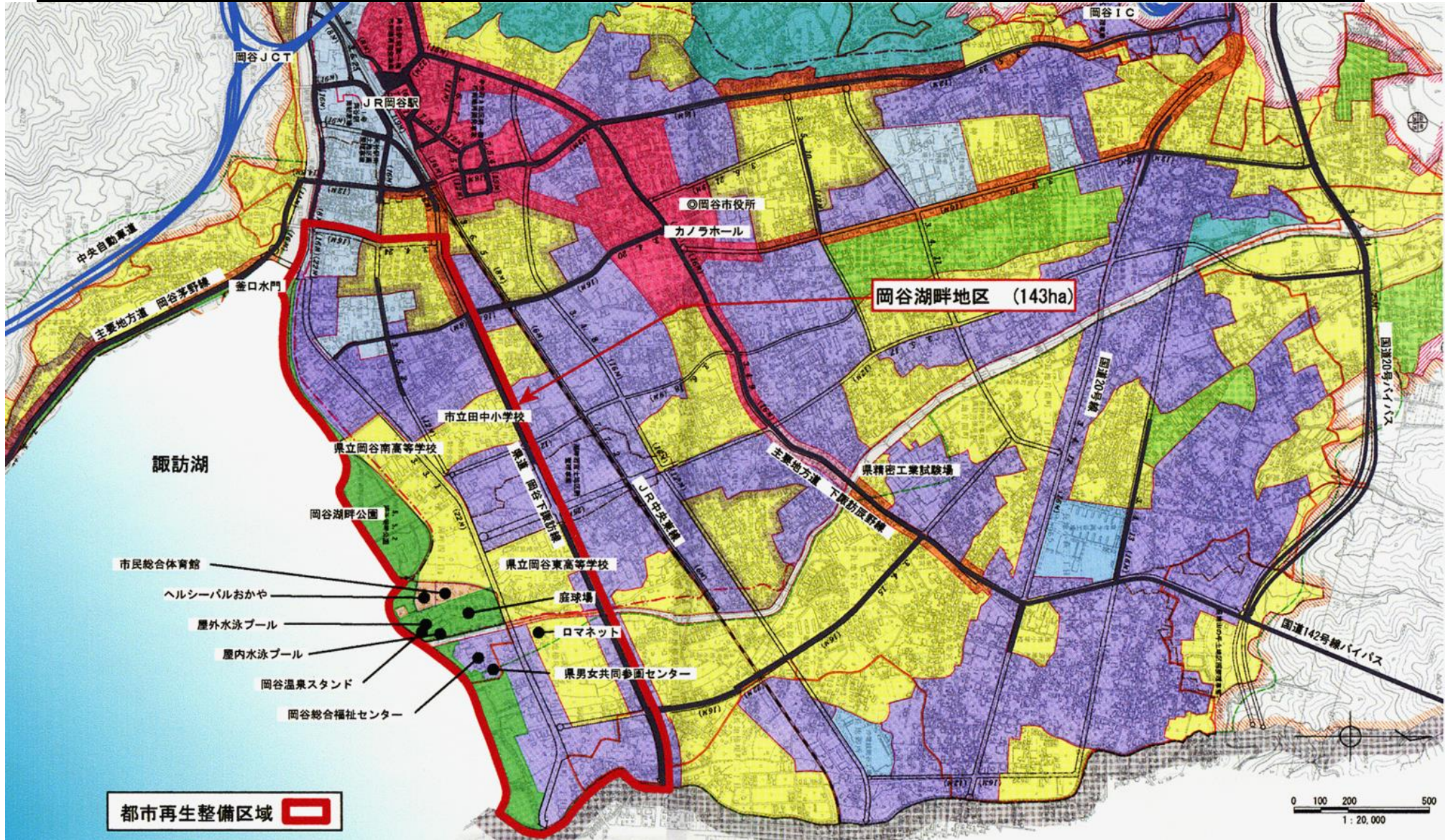
長野県岡谷市



都市再生整備計画の区域

岡谷湖畔地区(長野県岡谷市) 位置図

面積	143 ha	区域	田中町一(一部)、二(一部)、三丁目・湖畔一、二、三、四丁目・南宮二、三丁目 天竜町三丁目(一部)・長地権現町三、四丁目
----	--------	----	---





## 都市再生整備計画の目標及び計画期間

都道府県名	長野県	市町村名	岡谷市	地区名	岡谷湖畔地区	面積	143 ha
計画期間	平成 18 年度 ~ 平成 22 年度	交付期間	平成 18 年度 ~ 平成 22 年度				

### 目標

『快適で安全に安心して住むことができ、やすらぎとゆとりある湖畔のまちづくり』  
 目標1: 諏訪湖に面した立地と環境を活かし、市民や観光客が自然とふれあい、景観を楽しみながら周遊できる環境を整備し、エリア内に有するスポーツ施設や総合福祉センター等の施設利用の向上を図る。  
 目標2: 諏訪湖畔には多くの市民や観光客が来訪し、さまざまなイベントや活動が展開されているが、それらの活動がさらに活発化するよう施設整備や事業を進める。  
 目標3: 市民や観光客が当地区にスムーズにアクセスできるように、街路や道路等を整備し、安全で円滑な都市交通を確保するとともに、都市防災、緊急活動を支える。  
 目標4: 教育環境の向上による住みよい地域づくりの一環としての公立学校整備を促進する。

### 目標設定の根拠

#### まちづくりの経緯及び現況

岡谷湖畔地区は、長野県のほぼ中心に位置する諏訪湖に面し、八ヶ岳を望むことができる、豊かな自然に恵まれた風光明媚な地域であり、湖周の東西軸と市域の南北軸が交差する結節点に位置しております。岡谷市では、この地区をスポーツ・レクリエーション・観光の拠点として、美しい水辺空間の形成を図るとともに、中央本線連続立体交差事業が完成し、市街地との連続性も確保されたことから、都市基盤整備による良好な市街地の形成を図る地区と位置づけしてあります。

当地区に面する諏訪湖は、周囲約16kmある長野県で一番大きな湖であり、魚類も豊富なことから常に釣り人で賑わっているほか、ウインドサーフィンやボートといったウォータースポーツも盛んであり、冬には、白鳥が飛来し優雅な姿を見せ、四季折々さまざまな楽しみにあふれた湖であります。また、諏訪湖から太平洋につながる天竜川の出発点にある釜口水門は、岡谷市の観光名所のひとつとなっており、多くの観光客が訪れ活況を呈しております。

この諏訪湖畔一帯エリアには、岡谷湖畔公園やスポーツ施設をはじめ、総合福祉センター、男女共同参画センター、宿泊施設などさまざまな施設が立地しており、市内で唯一温泉が湧出する地域であることから、温泉施設などの整備も進められております。特に、水と緑に恵まれた総合公園である岡谷湖畔公園は、その美しい景観や優れた水辺環境、温泉などを活かした、緑と文化の香り高いレクリエーション拠点の形成を図るために整備が進められており、家族がのんびりと過ごし、自然とのふれあいを楽しんでいます。また、マレットゴルフや遊具での遊びなど、子供から大人までゆっくりと快適に過ごすことができ、憩いとやすらぎのある公園であるとともに、岡谷市の観光拠点としての役割も果たしております。公園に隣接するスポーツ施設は、体育館、屋外・屋内2つのプール、弓道場、テニスコートなどを備え、市民ひとり1スポーツの実現を目指した取り組みが進められており、総合福祉センターは、誰もが集い、憩い、交流することのできる福祉と生涯学習の拠点施設であり、温泉施設や足湯も兼ね備えてあることから、多くの方々に利用されております。また、岡谷温泉を利用した温泉施設のロマンネットや温泉スタンドでは、毎日訪れては温泉を楽しむ人の姿も多く見られます。

スポーツ施設にある市民総合体育館は、災害時における避難施設であるとともに、市の物資集積輸送拠点としての機能も有しており、隣接する屋内プールの耐震改修も実施することから、さらなる地域防災エリアとして整備が図られます。また、岡谷湖畔公園内のグラウンドは、災害用緊急ヘリポートであり、防災、避難の場としても重要な役割を果たしており、地域住民はもとよりすべての市民に対して、安全で安心できる重要な防災拠点エリアとなっております。

当地区は、諏訪湖畔の水辺や地域内外の公園等を遊歩道や緑化の施された道路などで連絡し、水と緑のネットワークの形成に努めているほか、優れた景観や豊かな自然を守るため、水辺の整備をはじめ、水草駆除やごみ清掃など美化活動の推進が図られている。  
 当地区には、公立の小学校も設置されており、校舎の耐震改修も年次計画で予定されているなど、安全安心な地域づくりの一環としての学校整備が促進されております。

#### 課題

当地区には、優れた景観や自然環境に恵まれた地域であることから、多くの方が訪れており、さらに、平成16年に国道20号バイパスと国道142号バイパスが供用開始されたことに伴い、当地区へアクセスする道路は必要不可欠となっている。そのため、街路や道路の整備改善を行うとともに、地区内への誘導をスムーズにする都市サインの設置が必要である。特に、都市計画道路東堀線は、物資集積輸送拠点である市民総合体育館への物資輸送ルートとしても位置づけられていることから、その整備が急がれている。

湖畔エリア内にある公園や各種施設は、半径約1kmの中に点在しており、利用者への利便性の向上のため、一体的な周遊性を図る道路が必要がある。また、諏訪湖周には歩行者専用の道路が整備されてきており、当地区は未整備なことからジョギング道路を整備する必要がある。

岡谷湖畔公園やスポーツ施設等では、多くの市民や観光客が来訪し、さまざまなイベントや活動が展開されているが、それらの活動がさらに活発化するような施設整備や事業を進める必要がある。  
 美しい景観を確保していくには、水辺の整備をはじめ、水草駆除やごみ清掃など環境保全活動が必要であることから、市民が気軽に参加でき、その活動を通して環境美化意識の高揚が図られるよう、美化活動の推進が求められている。

#### 将来ビジョン(中長期)

第3次岡谷市総合計画では、本市の恵まれた自然と都市機能の集積を活かしながら、さらに生活の質や都市の魅力を高め、人と自然が共生する健康で文化的な活力あるまちを目指し、将来都市像を「人と自然が共生する健康文化産業都市」と定めている。  
 都市計画マスタープランでは、当地域の将来像を「やすらぎとゆとりある湖畔のまち」としており、恵まれた諏訪湖畔の環境を活かした親水景観の形成、やすらぎの拠点・岡谷湖畔公園の整備推進、都市基盤整備による良好な市街地の形成を図る地区と位置づけされている。

### 目標を定量化する指標

指 標	単 位	定 義	目標と指標及び目標値の関連性	従前値		目標値	
					基準年度		目標年度
施設利用者数の増加	人／年	スポーツ施設、総合福祉センター等の事務所による集計	施設及び施設間の道路、アクセス道路の整備による、利用者の増加が期待される。	196,644人	平成16年	220,000人	平成22年
イベント開催数の増加	件／年	公園管理事務によるイベント開催件数の集計	施設及び施設間の道路、アクセス道路の整備による、利用者の増加が期待される。	73件	平成16年	100件	平成22年
市民の満足度	%	市民アンケートにおける「観光・レクリエーションの振興」の満足度数	湖畔地区の施設整備やイベント開催により、観光・レクリエーションに対する満足度の増加が期待される。	13%	平成16年	18%	平成22年
夏休みの学校プール活動参加児童	人	夏休み期間中のプール活動参加児童数	学校プール施設の整備による、夏休み期間中のプール利用児童の増が期待される。	955人	平成18年	1,030人	平成19年

都市再生整備計画の整備方針等

計画区域の整備方針	方針に合致する主要な事業
<p>岡谷湖畔地区にスムーズにアクセスできるよう、都市計画道路の整備や市道の現道改築などを実施するとともに、地区内への誘導をスムーズにする都市サインを設置する。</p>	<p>32号線(1)改良事業(基幹事業/道路)                      32号線(2)整備事業(基幹事業/道路)                      都市計画道路東堀線整備事業(基幹事業/道路)                      都市計画道路田中線整備事業(関連事業、県)                      都市サイン整備事業(基幹事業/地域生活基盤施設)</p>
<p>市民や観光客が自然とふれあい、景観を楽しみながら、各施設を周遊できる環境を整備するとともに、各種施設の整備やイベント等を支援し、地域の活性化を図る。</p>	<p>岡谷41号線整備事業(基幹事業/道路)                      ファミリーフェスティバル事業(提案事業)                      岡谷湖畔公園整備事業(関連事業、市)                      岡谷湖畔公園ジョギング道路整備事業(基幹事業/高質空間形成施設)</p>
<p>水辺の美しい景観を確保していくため、水辺の整備や水草駆除・ごみ清掃など環境保全活動を実施する。</p>	<p>水辺等環境保全事業(提案事業)                      諏訪湖水辺整備事業(関連事業、県)                      諏訪湖浄化事業(関連事業、県)</p>
<p>道路改良によるアクセスの向上、公園整備による教育環境の向上による、住みよい地域づくりの一環としての公立学校の整備を促進する。</p>	<p>小学校低学年用プール建設事業(提案事業)</p>
<p>その他</p> <p>○事業終了後の継続的なまちづくり活動</p> <p>市民活動との連携                      水辺等環境保全の活動については、豊かな自然と観光資源である諏訪湖を守る観点から、市民の協力を得て実施していく必要があり、市民が気軽に参加でき、その活動を通して環境美化意識の高揚が図られるよう、さらに機運を高めていきたい。</p>	



# 岡谷湖畔地区(長野県岡谷市) 整備方針概要図

目標	『快適で安全に安心して住むことができ、安らぎとゆとりある湖畔のまちづくり』	代表的な指標	施設利用者の増加 (人/年)	196,644	(H16年度)	→	220,000	(H22年度)
			イベント開催数の増加 (件/年)	73	(H16年度)	→	100	(H22年度)
			市民満足度 (%)	13	(H16年度)	→	18	(H22年度)
			夏休みのプール活動参加児童数 (人)	955人	(H18年度)	→	1,030人	(H19年度)

