

(4) 周辺住民買物動向調査

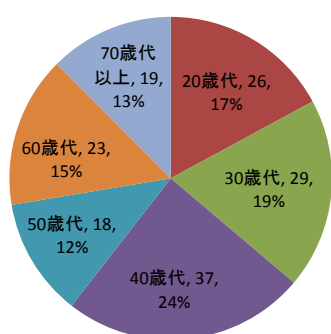
①調査概要

- ・日時：2017年8月1日（火）～ 8月29日（火）
- ・対象：諏訪信用金庫の岡谷市外店舗（16店舗）に来る人
- ・方法：窓口担当者ならびに渉外担当者が依頼および回収
- ・回収数：152枚

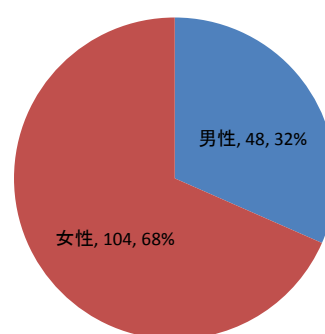
②調査結果

【問1】あなた自身について教えてください。

1. 年齢

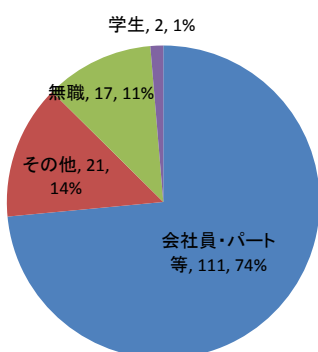


2. 性別

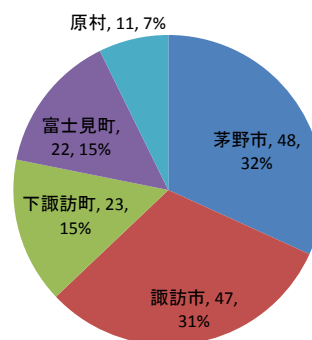


- ・性別は、男性 32.0%（48人）、女性 68.0%（104人）と、女性の割合が高い。
- ・年齢は、20代 17.1%（26人）、30代 19.1%（29人）、40代 24.3%（37人）、50代 11.8%（18人）、60代 15.1%（23人）、70代以上 12.5%（19人）と各年代幅広く意見を徴収

3. 職業



4. 住所



- ・住所は、茅野市 32%（48人）、次いで諏訪市 31%（47人）となっており、そのほか下諏訪町 15%（23人）、富士見町 15%（22人）、原村 7%（11人）であった。

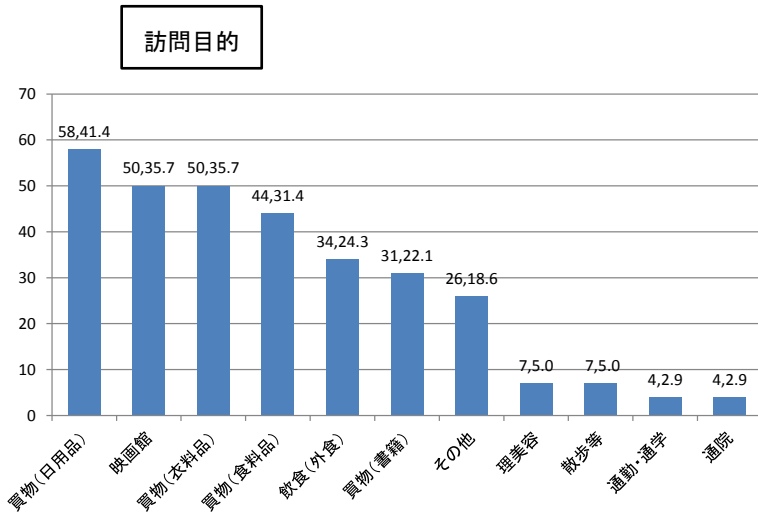
- ・職業は、会社員・パートが74%（111人）と圧倒的に多く、そのほか学生1%（2人）、無職11%（17人）、その他14%（21人）となっている。

【問2】岡谷市に行く頻度は。



- ・岡谷市に行く頻度は、月1回程度が52%（79人）と一番多く、次いで年数回程度が25%（37人）、週1回以上が16%（24人）、行かないが7%（10人）となった。週1回以上が16%と少なく、高頻度の訪問は少数であった。
- ・諏訪市については月1回程度が62%（29人）と一番が多く、茅野市についても月1回程度が58%（28人）と一番多い結果となった。
- ・下諏訪町については週1回以上が48%（11人）と一番多く、次いで月1回程度が39%（9人）で、比較的訪問頻度は高い。
- ・富士見町については年数回が45%（10人）と一番多く、次いで月1回程度が36%（8人）、原村も年数回と月1回程度が45%（5人）と多く、両町村から岡谷市への訪問頻度は比較的低い。

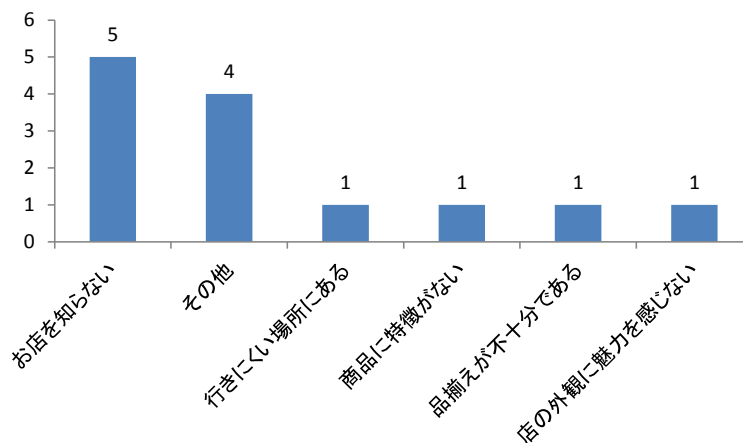
【問3】①問2で1～3と答えた方にお聞きします。岡谷市に行く目的は。(複数回答可)



	諏訪市	茅野市	下諏訪町	富士見町	原村
飲食(外食)	34.0	16.7	26.1	18.2	0.0
映画館	42.6	33.3	17.4	27.3	36.4
買物(書籍)	17.0	18.8	39.1	18.2	9.1
理美容	0.0	2.1	21.7	4.5	0.0
通勤・通学	4.3	2.1	4.3	0.0	0.0
通院	4.3	0.0	8.7	0.0	0.0
散歩等	4.3	6.3	8.7	0.0	0.0
買物(食料品)	29.8	16.7	69.6	22.7	9.1
買物(日用品)	53.2	33.3	43.5	22.7	18.2
買物(衣料品)	42.6	33.3	17.4	36.4	18.2
その他	8.5	14.6	13.0	31.8	36.4

- ・岡谷市に訪問する目的で一番多いのは、買物(日用品)で41.4%(58人)であった。また、ほぼ同数意見として映画35.7%(50人)、買物(衣料品)35.7%(50人)、買物(食料品)31.4%(44人)が挙げられている。なお、今回学生の回答が少なかったことから、通勤・通学は2.9%(4人)という結果となった。
- ・諏訪市については、買物(日用品)が53%(25人)と一番多く、次いで映画館、買物(衣料品)が42.6%(20人)と多い。また、茅野市についても、映画館、買物(日用品)、買物(衣料品)が33%(16人)と一番多い結果となった。
- ・下諏訪町については買物(食料品)が70%(16人)、富士見町については買物(衣料品)が36%(8人)、原村については映画館が36%(4人)と一番多い結果となった。

②岡谷市で買い物等をしない方にお聞きします。行かない理由は。(複数回答可)



- ・「Q2. 岡谷市に行く頻度は？」という問いに対して、行かないと返答した10人に買物等をしない理由を調査した。
- ・岡谷市で買い物等をしない理由を調査した結果、そもそも岡谷市にあるお店を知らないという意見が5件と一番多く聞かれた。
- ・その他の意見としては、遠いためという意見が2件、また近くの店で間に合うという意見が2件挙げられた。
- ・駐車場等ないという理由から行きにくい場所にある、商品に特徴がない、品揃えが不十分である、店の外観に魅力を感じないという意見も挙げられている。

【問4】 岡谷市内の全国チェーン店以外で良く行くお店を教えてください。（3店まで回答可）

1位、笠原書店 13件

・「品揃えが豊富だから」という理由が8件と一番多く、次いで、「駐車場があるから」という理由が5件、「近くに書店がない」という理由が3件となっている。

1位、スカラ座 13件

・「近くに映画館がないから」という理由が4件と一番多く、次いで、「駐車場があるから」という理由が3件、「自宅や勤務先に近い」という理由が3件となっている。

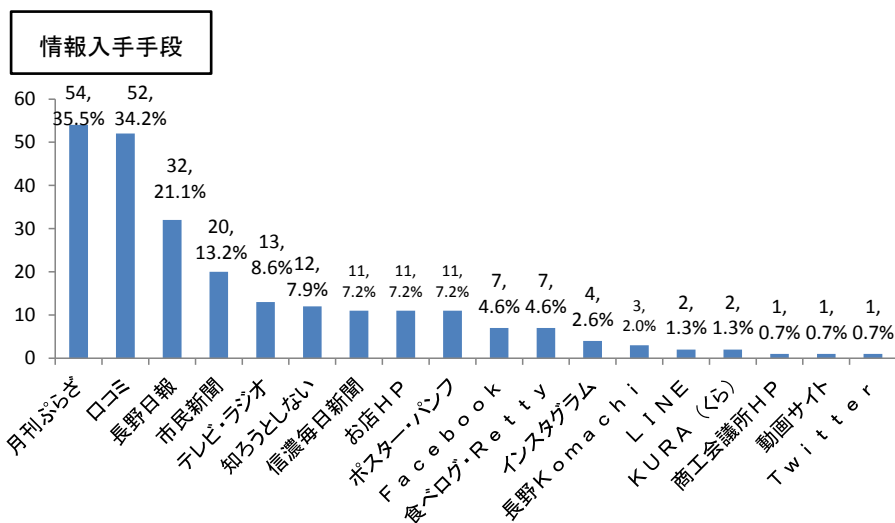
3位、生鮮市場 6件

・「価格が安いから」という理由が2件、「品質、鮮度、味が良い」という理由が2件となっている。

4位 下記店舗 2件

・「クサマ」、「カネジョウ」、「パティスリー白樺」、「さんれーく」、「つつじ亭」

【問5】 岡谷市内のお店の情報の入手方法は、何ですか。（複数回答可）



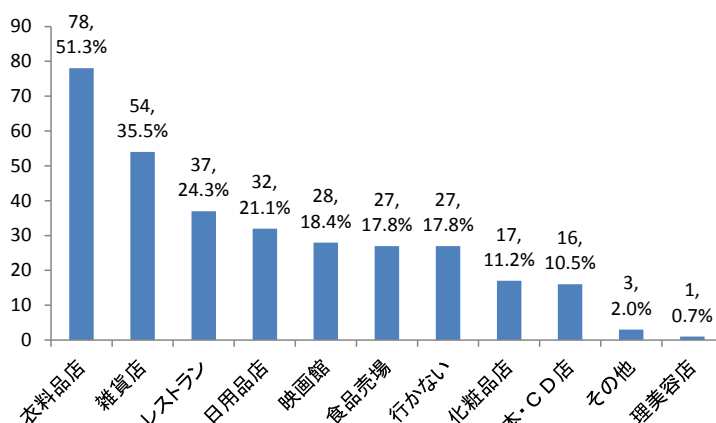
- ・岡谷市内のお店の情報の入手方法については、月刊ぷらざが 54 件 (35.5%) と一番多く、また長野日報が 32 件、市民新聞が 20 件、信濃毎日新聞が 11 件と上位の意見となっており、紙媒体によって多くの方が情報を入手していることがわかった。一方、Facebook やインスタグラム等の SNS については、10 件未満となっている。

情報入手手段（年代別）

	20歳代	30歳代	40歳代	50歳代	60歳代	70歳以上
口コミ	22.5	25.0	21.5	13.8	20.7	19.0
ポスター・パンフ	5.0	1.7	4.6	13.8	3.4	0.0
テレビ・ラジオ	2.5	8.3	4.6	6.9	0.0	9.5
お店HP	2.5	6.7	3.1	0.0	10.3	4.8
商工会議所HP	0.0	1.7	0.0	0.0	0.0	0.0
食ブログ・Retty	2.5	6.7	1.5	0.0	3.4	0.0
動画サイト	2.5	0.0	0.0	0.0	0.0	0.0
インスタグラム	2.5	0.0	3.1	3.4	0.0	0.0
Facebook	7.5	3.3	1.5	3.4	0.0	0.0
Twitter	0.0	1.7	0.0	0.0	0.0	0.0
LINE	0.0	0.0	0.0	6.9	0.0	0.0
月刊ぷらざ	20.0	20.0	27.7	20.7	20.7	19.0
KURA（くら）	0.0	1.7	1.5	0.0	0.0	0.0
長野Komachi	2.5	1.7	1.5	0.0	0.0	0.0
市民新聞	5.0	6.7	6.2	10.3	10.3	19.0
長野日報	7.5	10.0	16.9	17.2	13.8	14.3
信濃毎日新聞	5.0	3.3	1.5	3.4	10.3	9.5
知ろうとしない	12.5	1.7	4.6	0.0	6.9	4.8

- ・20歳代, 30歳代においては、口コミがそれぞれ 22.5%, 25.0% と一番多い結果となった。また、次いで多かったのが月刊ぷらざで 20.0% である。
- ・40歳代, 50歳代においては、月刊ぷらざがそれぞれ 27.7%, 20.7% と一番多い結果となった。また、次いで多かったのが 40歳代においては口コミで 21.5%、50歳代においては長野日報で 17.2% となった。
- ・60歳代, 70歳代においては、月刊ぷらざ・口コミが同率で一番多く、それぞれ 20.7%, 19.0% となっている。また、次いで多かったのが長野日報で、それぞれ 13.8%, 19.0% となっている。

【問6】今年の秋にイオンモール松本がオープンします。行きたいお店はありますか。
(複数回答可)



- ・今年の秋にイオンモール松本がオープンするにあたり、行きたいお店を調査した。その結果としては、衣料品店が78件と一番多く、次いで雑貨店が54件、レストランが37件、日用品店が32件となった。また、映画館という意見も28件あった。衣料品店や雑貨店について高い需要がある。

【問7】その他要望・意見等自由にご記入ください。

- ・駐車場が少ない(レイクウォーク周辺)
- ・岡谷市内で使えるプレミア付商品券のようなものが発売されれば今以上に岡谷市内で買物するようになると思う。
- ・珍しい衣料品店があったら買物する。
- ・家から遠い。
- ・山梨のイオンモールぐらいの大きいお店があれば岡谷に行く。
- ・小中学生に人気のお店があったら遠くても行きたい。
- ・岡谷は行きづらいので茅野へ行く。
- ・映画館があることをもっと活かすべき。
- ・岡谷は一方通行の道が多く行きにくい。
- ・レイクウォークにもっと色々なお店を入れて欲しい、子供と遊べる施設のある大きなお店があれば沢山行く。
- ・オシャレなカフェとかがあれば行く。
- ・高齢者向けの品揃えを車いすを多くしてもらいたい。
- ・遠い所からの来訪客にポイントを多めにつけるなどの取組みをしてはどうか。
- ・音楽関係のお店が欲しい。
- ・パンフレットを充実させて欲しい。
- ・子供連れでも食事しやすいお店が欲しい。
- ・ショッピングモール内に衣料品店を入れて欲しい。
- ・パルコや竹下通りにある、若者向きの店が少なく衣類は諏訪地区ではあまり買わない。
- ・レイクウォークの店舗内容が魅力的ではない。室内で遊べる施設が欲しい。
- ・交通が不便なので路線バスが欲しい。