

2-4. 岡谷市内の人流

岡谷市内の人流について、2022年（令和4年）10月1日～31日までの1ヶ月分のスマートフォン等の位置情報データをヒートマップ化し、時間帯ごと、どこに人が集まっているかを整理しました。ヒートマップとは、位置情報をはじめとするデータが集中している箇所を色彩により強弱を表し、可視化したものです。

表 2-1 人流データの整理条件

データ年月	2022年（令和4年）10月1日～10月31日の1ヶ月分
採用データ	①岡谷市に出発地または目的地を持ち、諏訪地域の6市町村、松本市、塩尻市、伊那市、辰野町の流動データ ②岡谷市内のみで出発地または目的地を持つ流動データ
データ件数	約 130,000 件
日区分	平日（月～金曜日） 休日（土日祝日）
時間帯区分	朝：5時～9時 昼：10時～16時 夜：17時～21時
年齢区分	60歳未満 60歳以上 ※年齢不詳データを除く

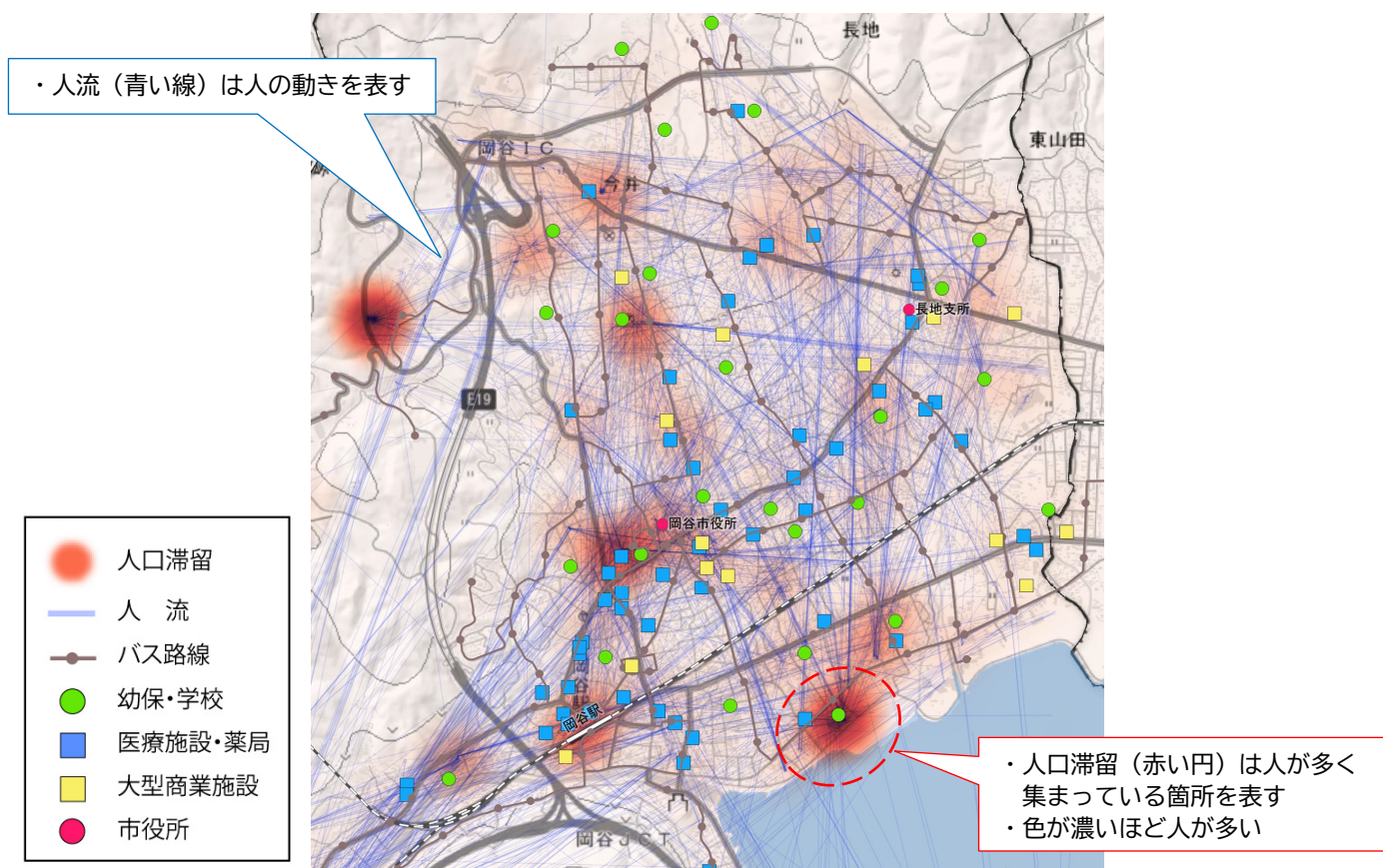


図 2-12 人流ヒートマップの見方

整理した人流データを見ると、年代や平日と休日を問わず、レイクウォーク岡谷や岡谷市民病院の人口滞留や人流が多いことが確認できます。

年代別の傾向では、60歳未満の岡谷市民病院などへの通院は平日または休日の朝に集中している一方で、60歳以上の通院は平日の朝から昼にかけての時間帯に集中しているなど、傾向が異なっています。

また、時間帯別の傾向では、昼から夕にかけてはレイクウォーク岡谷の人口滞留が多くなっており、特に休日ではこの傾向が顕著になっています。

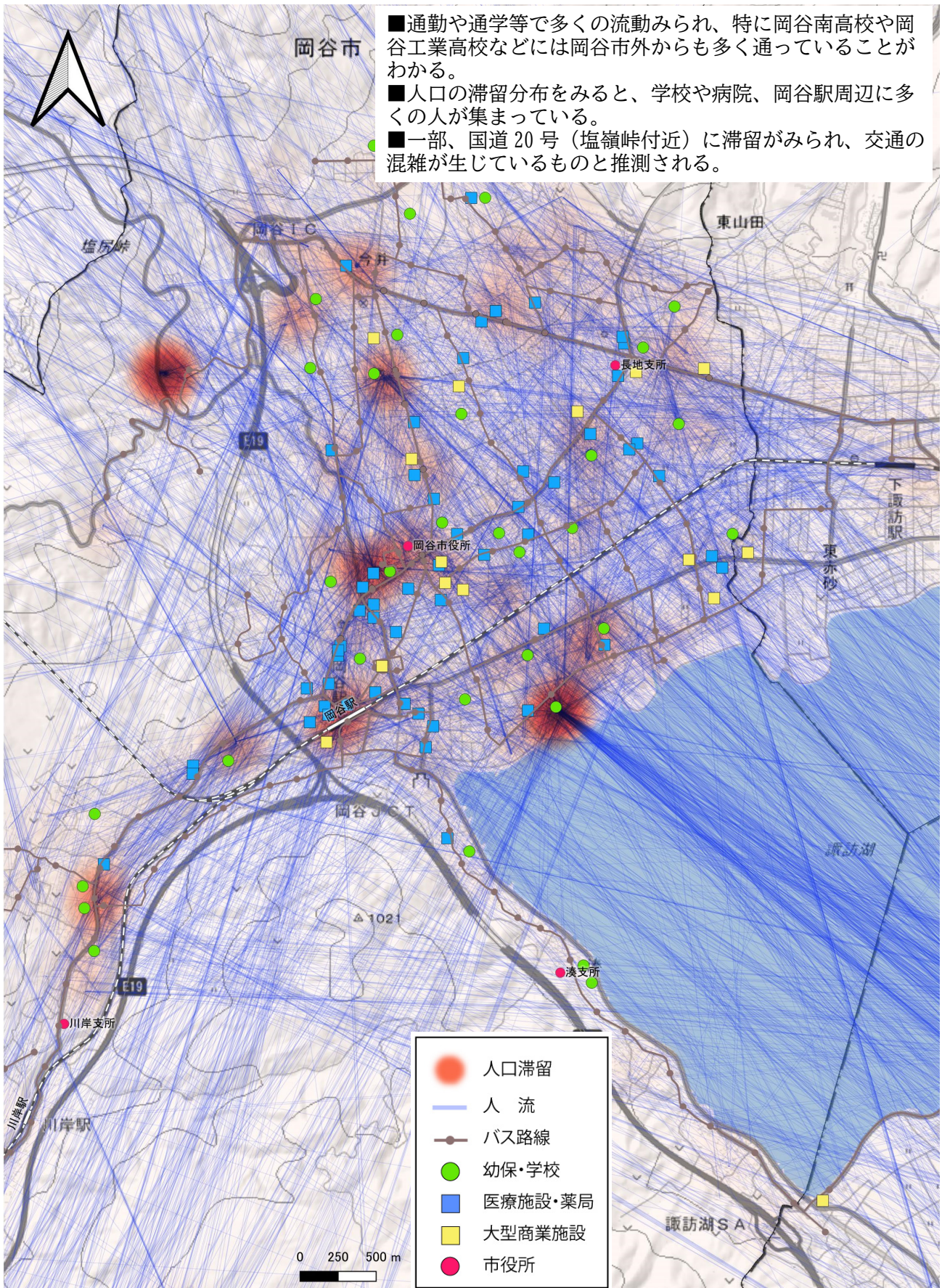
表 2-2 人流データの分析結果

			人口滞留	人流
60歳未満	平日	朝	学校・病院・岡谷駅・塩嶺峠（交通渋滞）	高校の通学（市外から）
		昼	レイクウォーク岡谷・学校・スーパー	商業施設・岡谷駅の移動
		夕	レイクウォーク岡谷・岡谷駅・商業施設	帰宅流動（市内住宅地、周辺都市）
	休日	朝	住宅地・岡谷駅・岡谷市民病院・レイクウォーク岡谷	病院・商業施設の移動
		昼	レイクウォーク岡谷	レイクウォーク岡谷・フォレストモール岡谷の移動
		夕	レイクウォーク岡谷・フォレストモール岡谷	レイクウォーク岡谷・岡谷駅の移動
60歳以上	平日	朝	岡谷市民病院・レイクウォーク岡谷・諏訪湖ハイツ	岡谷市民病院の通院・通勤流動
		昼	岡谷市民病院・レイクウォーク岡谷・諏訪湖畔病院	大型事業所・岡谷市民病院・レイクウォーク岡谷
		夕	レイクウォーク岡谷・岡谷市民病院・スーパー	商業施設・岡谷駅の移動
	休日	朝	レイクウォーク岡谷・岡谷駅・住宅地	レイクウォーク岡谷
		昼	レイクウォーク岡谷・諏訪湖畔病院	レイクウォーク岡谷・諏訪湖畔病院
		夕	レイクウォーク岡谷・スーパー・岡谷駅	レイクウォーク岡谷・スーパー

岡谷⇄市外

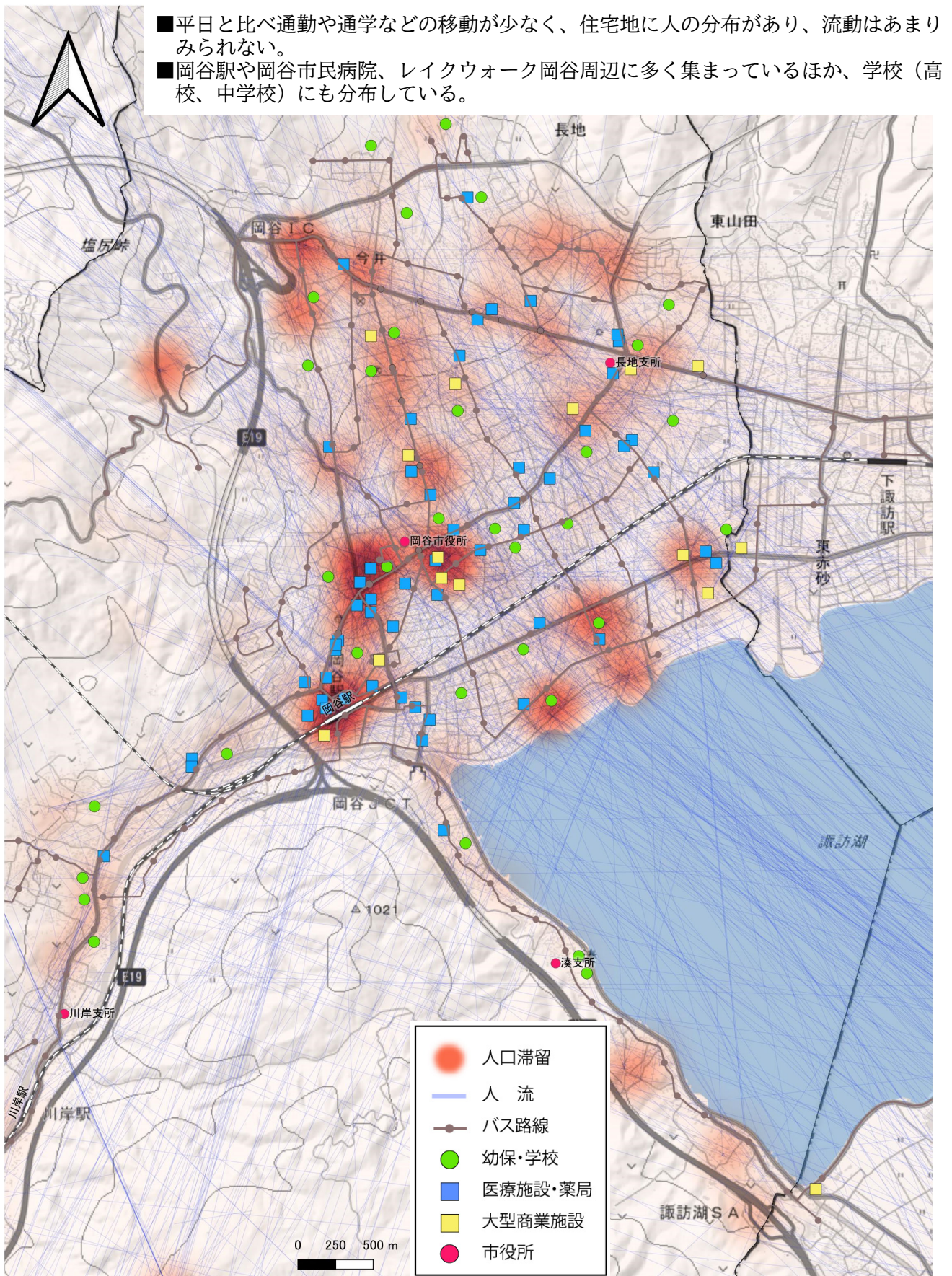
(1) 岡谷⇄市外（諏訪6市町村、松本市、塩尻市、伊那市、辰野町）の流動データ

① 60歳未満 5～9時（平日・休日）



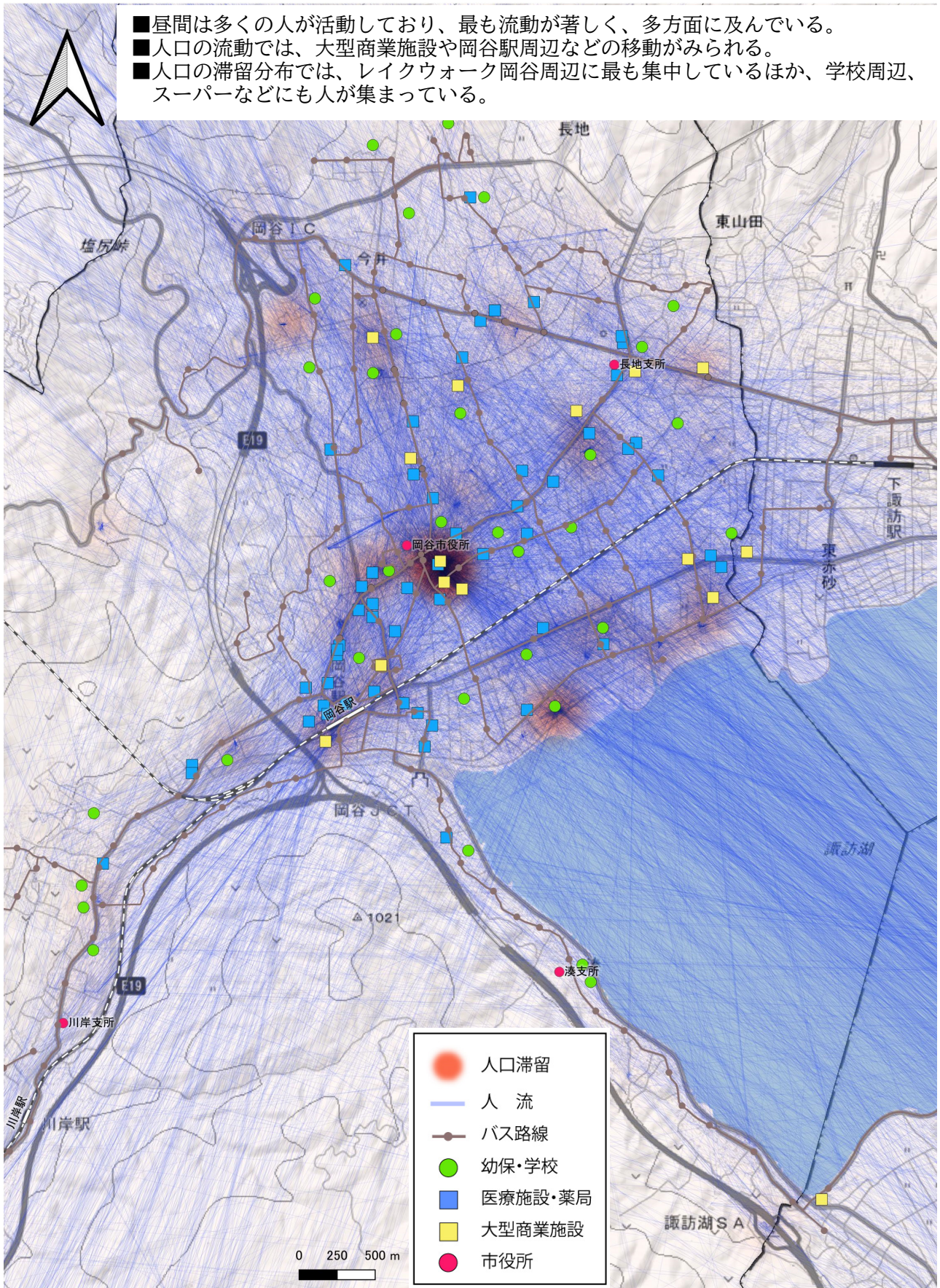
出典：(株) Agoop「ポイント型流動人口データ 2022年10月」再編加工

図 2-13 人流ヒートマップ（60歳未満の平日 5～9時）



岡谷⇄市外

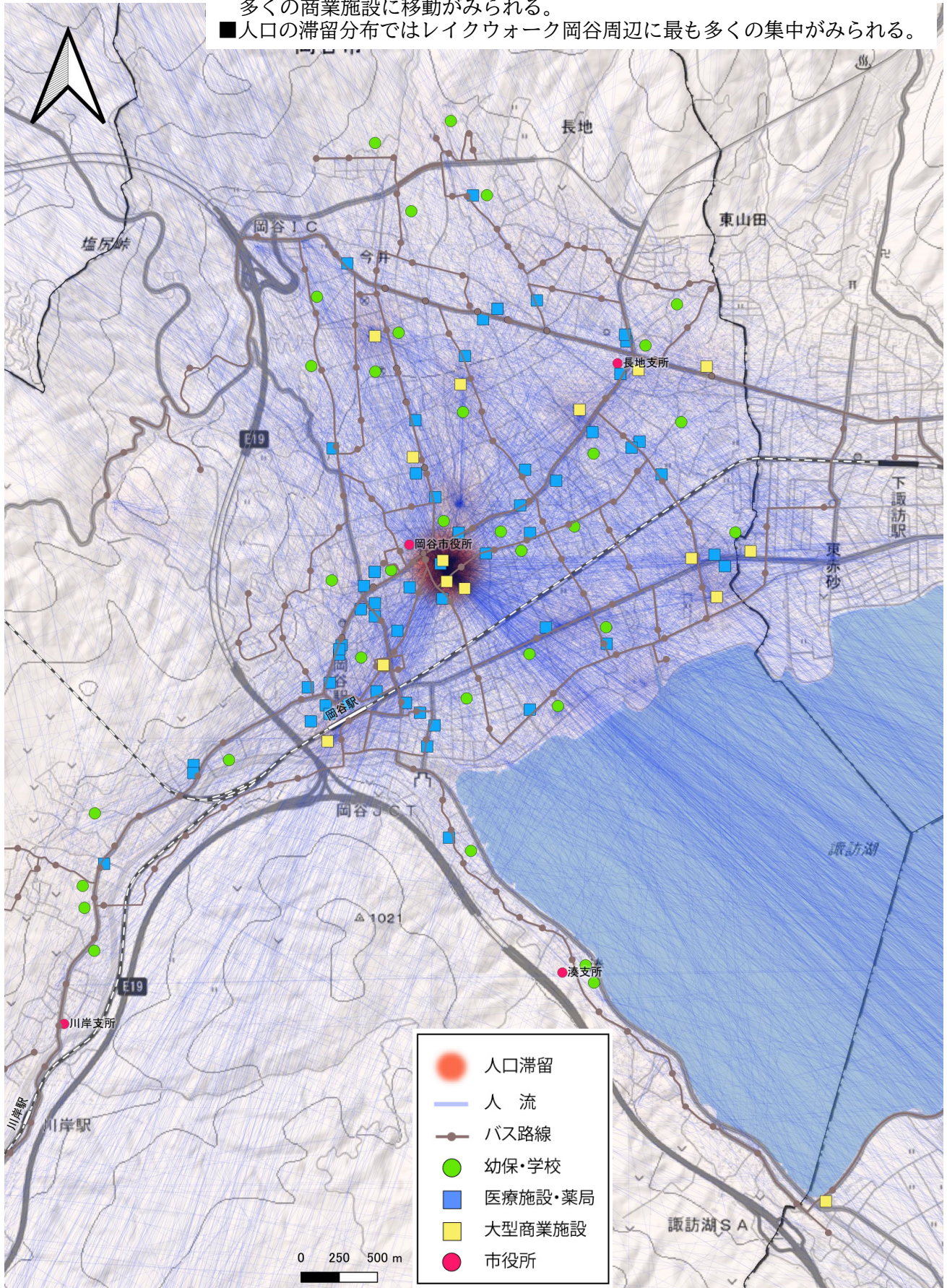
② 60歳未満 10～16時（平日・休日）



出典：(株) Agoop「ポイント型流動人口データ 2022年10月」再編加工

図 2-15 人流ヒートマップ（60歳未満の平日 10～16時）

- 平日同様、多くの人活動しており、多くの人流動している。
- 流動では、レイクウォーク岡谷をはじめ、フォレストモール岡谷など各地の多くの商業施設に移動がみられる。
- 人口の滞留分布ではレイクウォーク岡谷周辺に最も多くの集中がみられる。

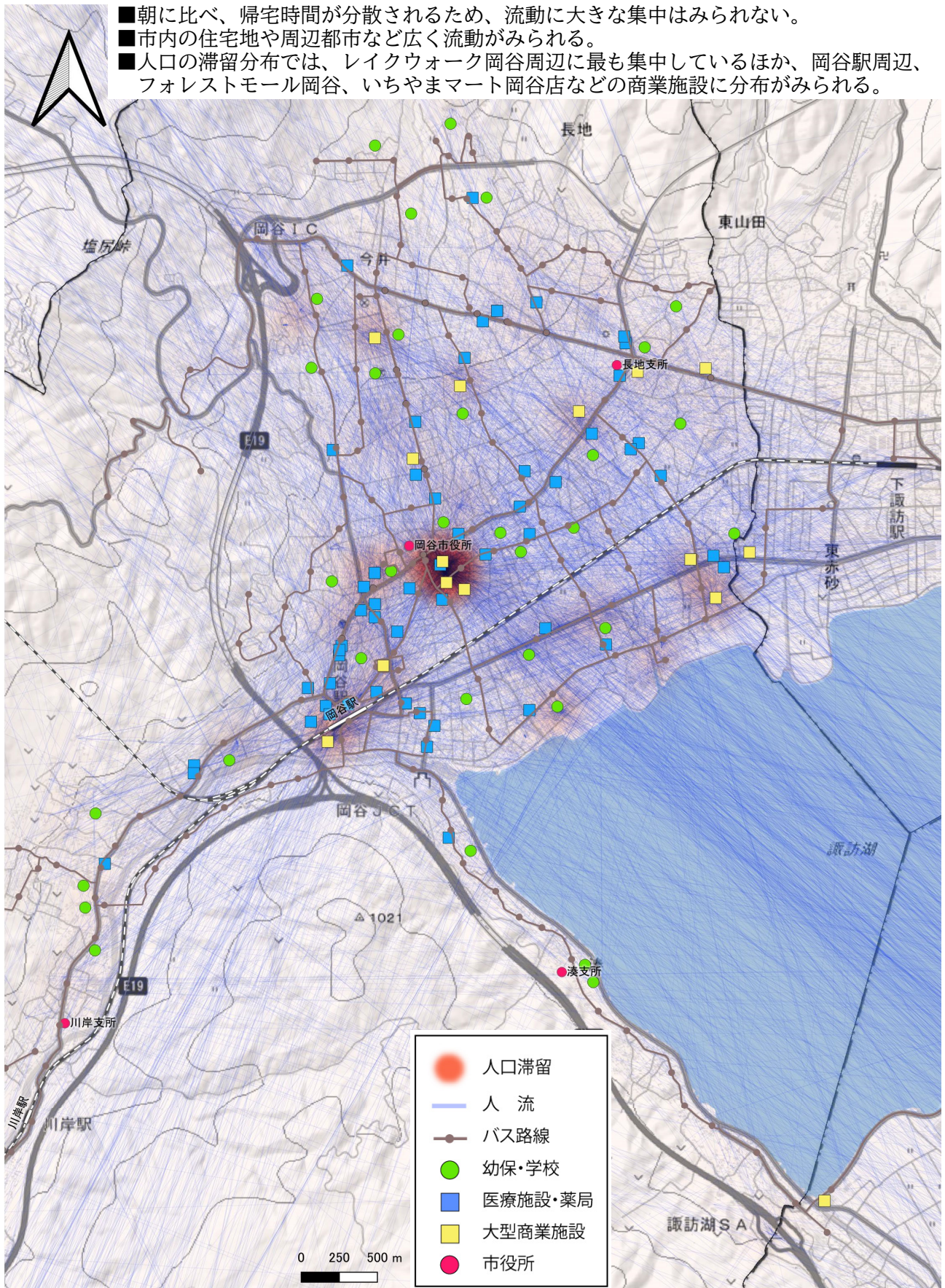


出典：(株) Agoop「ポイント型流動人口データ 2022年10月」再編加工

図 2-16 人流ヒートマップ (60歳未満の休日 10~16時)

③ 60歳未満 17～21時 (平日・休日)

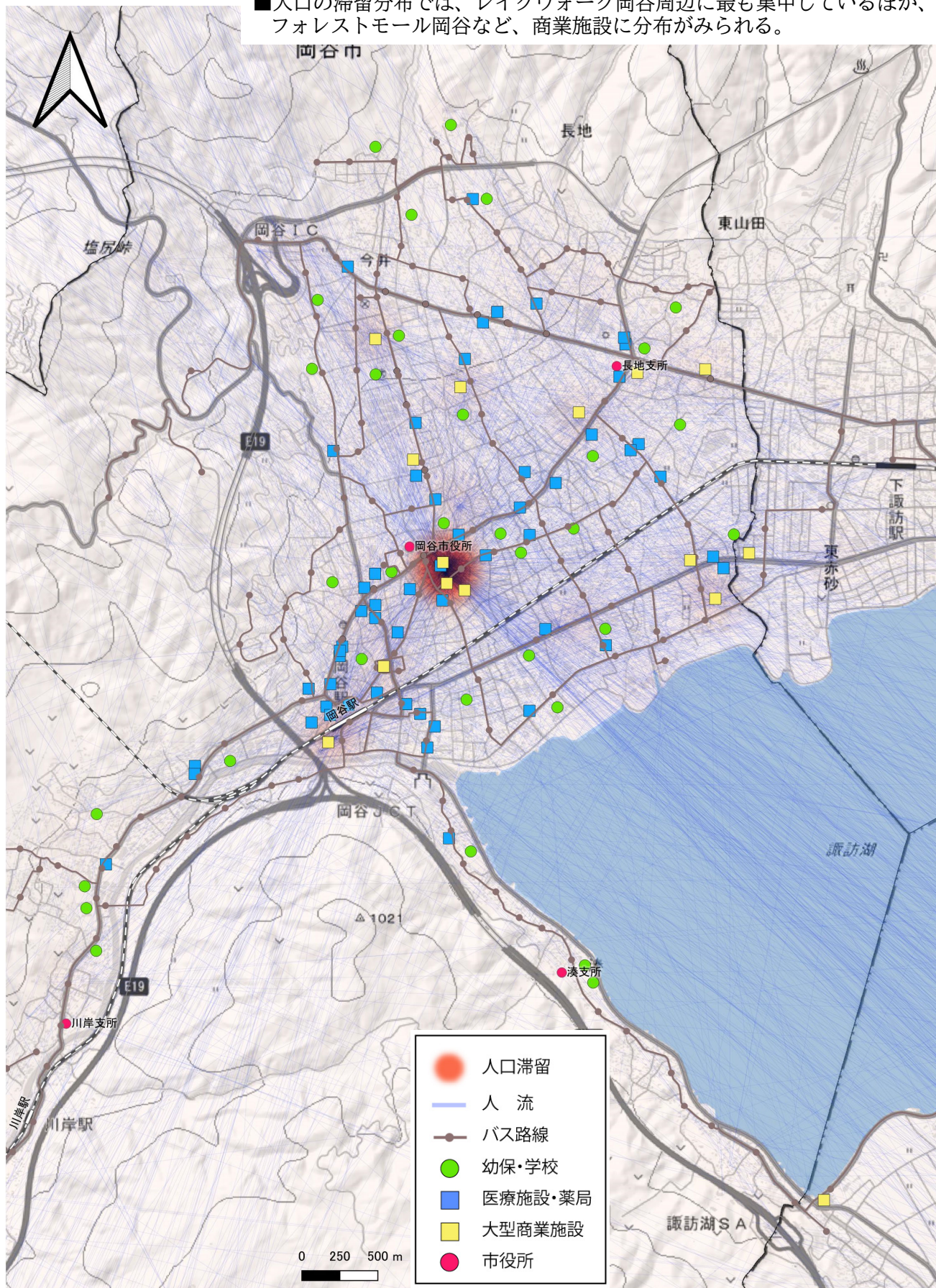
- 朝に比べ、帰宅時間が分散されるため、流動に大きな集中はみられない。
- 市内の住宅地や周辺都市など広く流動がみられる。
- 人口の滞留分布では、レイクウォーク岡谷周辺に最も集中しているほか、岡谷駅周辺、フォレストモール岡谷、いちやまマート岡谷店などの商業施設に分布がみられる。



出典：(株) Agoop「ポイント型流動人口データ 2022年10月」再編加工

図 2-17 人流ヒートマップ (60歳未満の平日 17～21時)

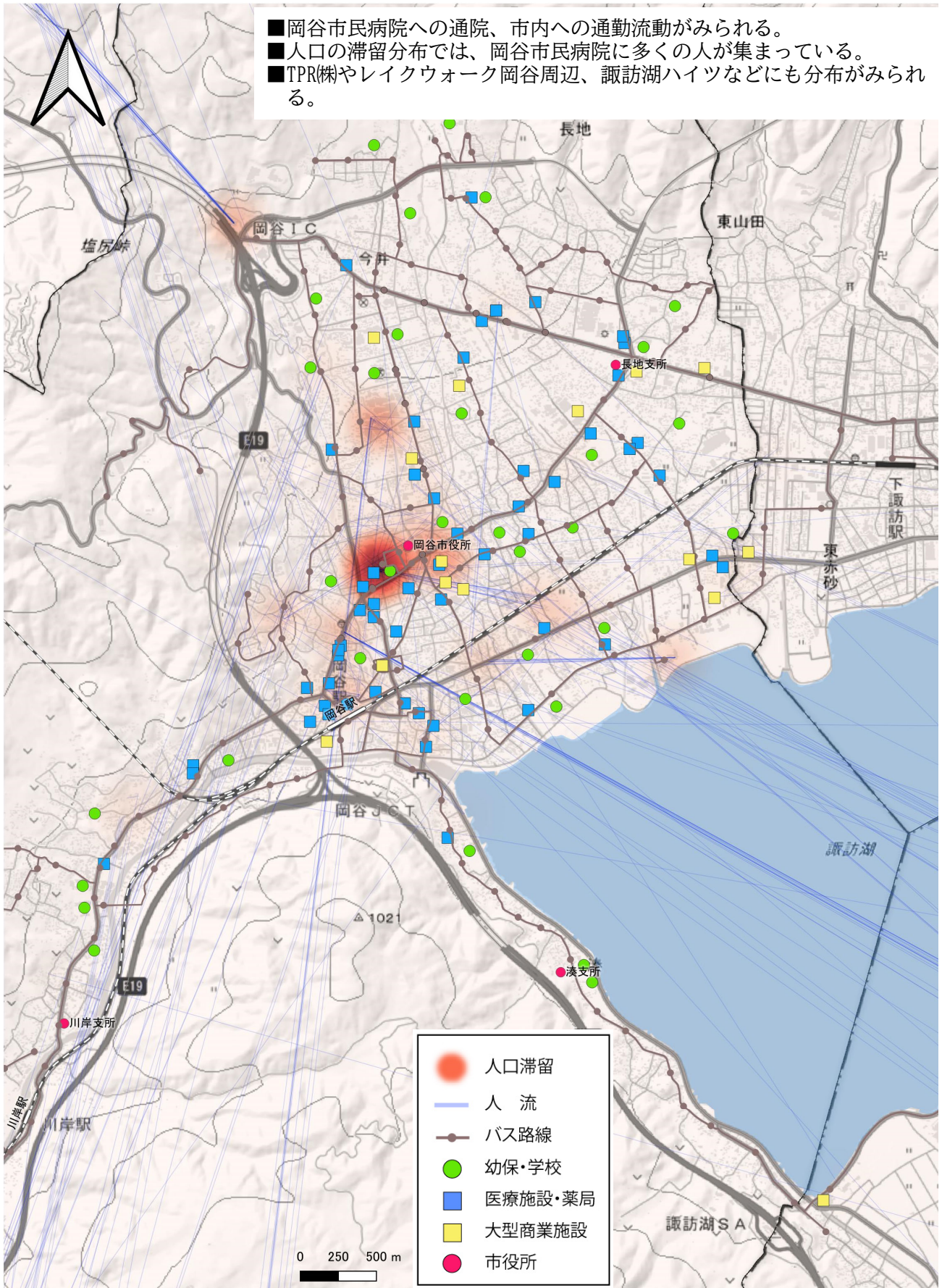
- 平日に比べ、流動は少ないもののレイクウォーク岡谷周辺、岡谷駅などへの流動がみられる。
- 人口の滞留分布では、レイクウォーク岡谷周辺に最も集中しているほか、フォレストモール岡谷など、商業施設に分布がみられる。



出典：(株) Agoop「ポイント型流動人口データ 2022年10月」再編加工

図 2-18 人流ヒートマップ (60歳未満の休日 17~21時)

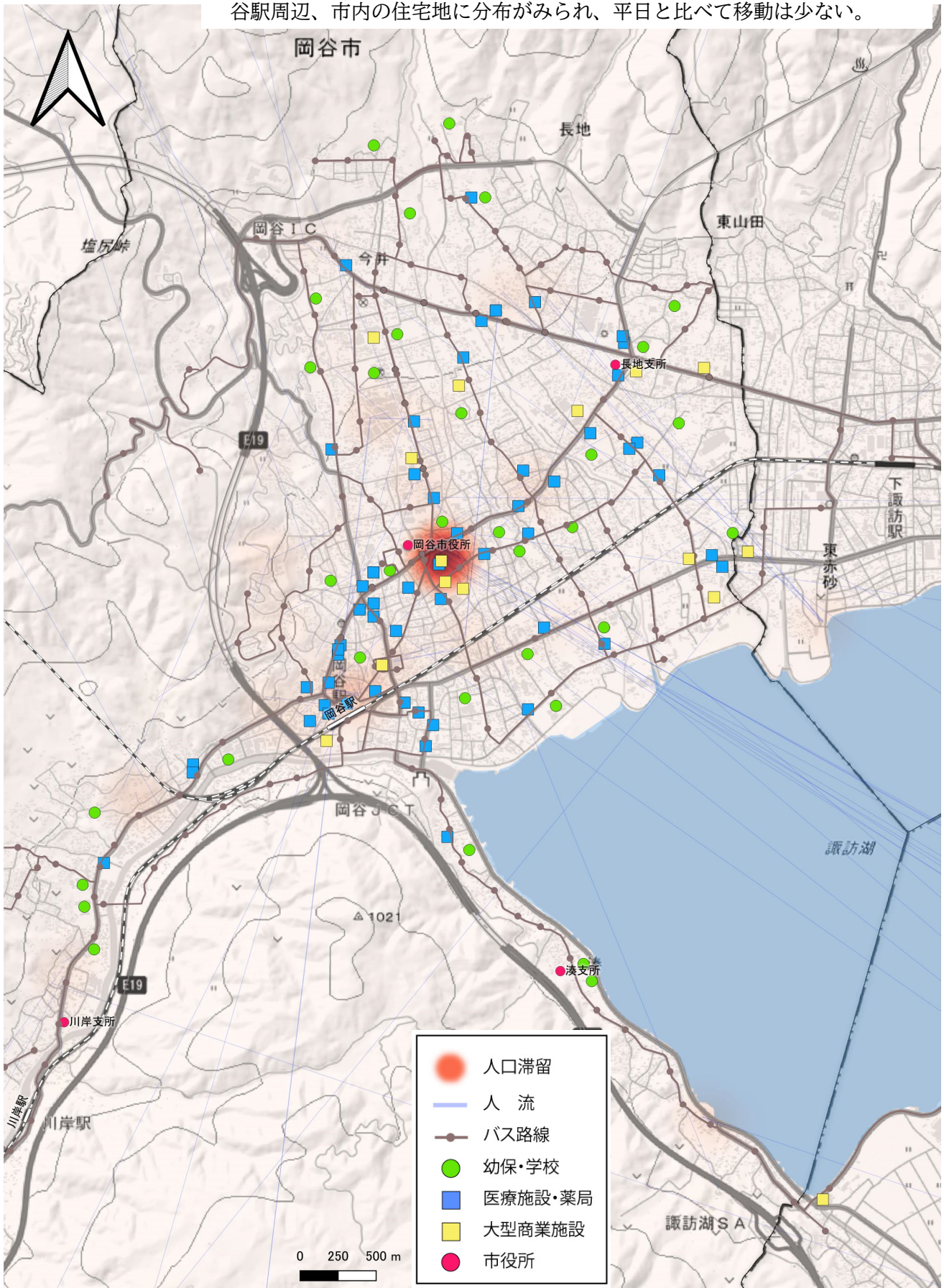
④ 60歳以上 5～9時（平日・休日）



出典：(株) Agoop「ポイント型流動人口データ 2022年10月」再編加工

図 2-19 人流ヒートマップ（60歳以上の平日 5～9時）

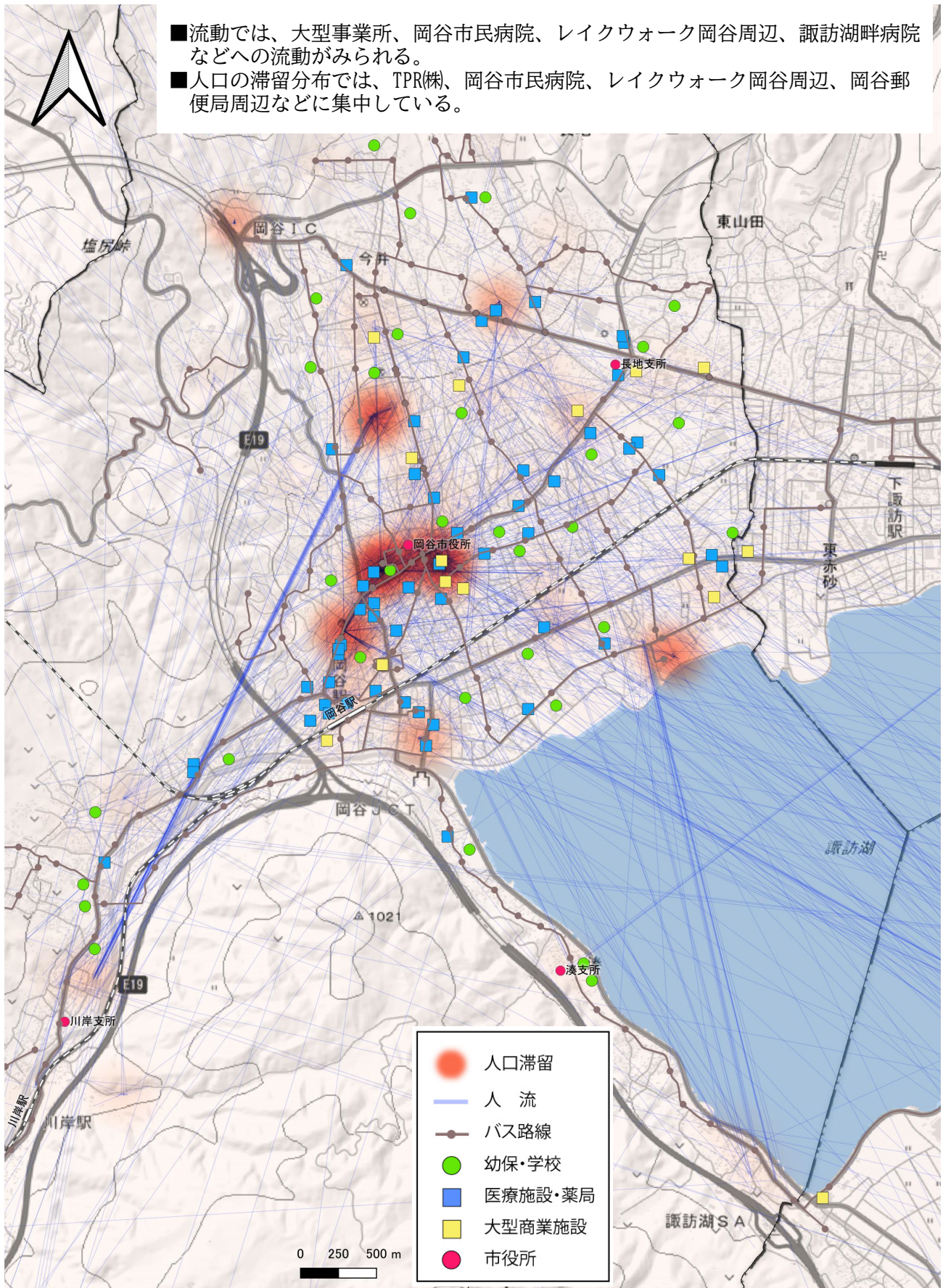
- 人口の流動では、レイクウォーク岡谷周辺への流動が多く、諏訪市方面からの移動もみられる。
- 人口の滞留分布では、レイクウォーク岡谷周辺に最も集中しているほか、岡谷駅周辺、市内の住宅地に分布がみられ、平日と比べて移動は少ない。



出典：(株) Agoop「ポイント型流動人口データ 2022年10月」再編加工

図 2-20 人流ヒートマップ (60歳以上の休日 5~9時)

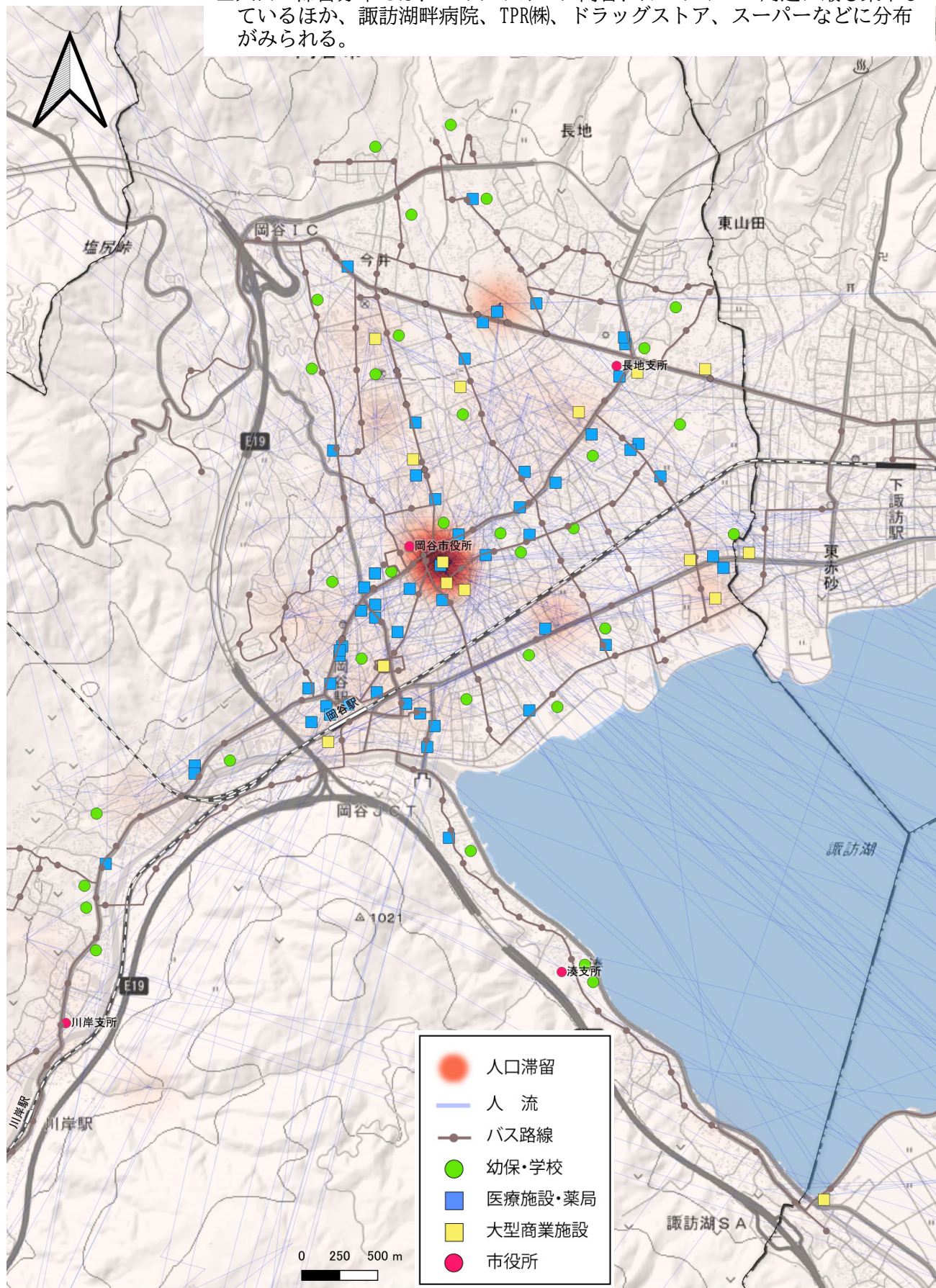
⑤ 60歳以上 10~16時 (平日・休日)



出典：(株) Agoop「ポイント型流動人口データ 2022年10月」再編加工

図 2-21 人流ヒートマップ (60歳以上の平日 10~16時)

- 人口の流動は広く分散しているが、レイクウォーク岡谷周辺や諏訪湖畔病院にやや集中している。
- 人口の滞留分布では、レイクウォーク岡谷、カノラホール周辺に最も集中しているほか、諏訪湖畔病院、TPR(株)、ドラッグストア、スーパーなどに分布がみられる。



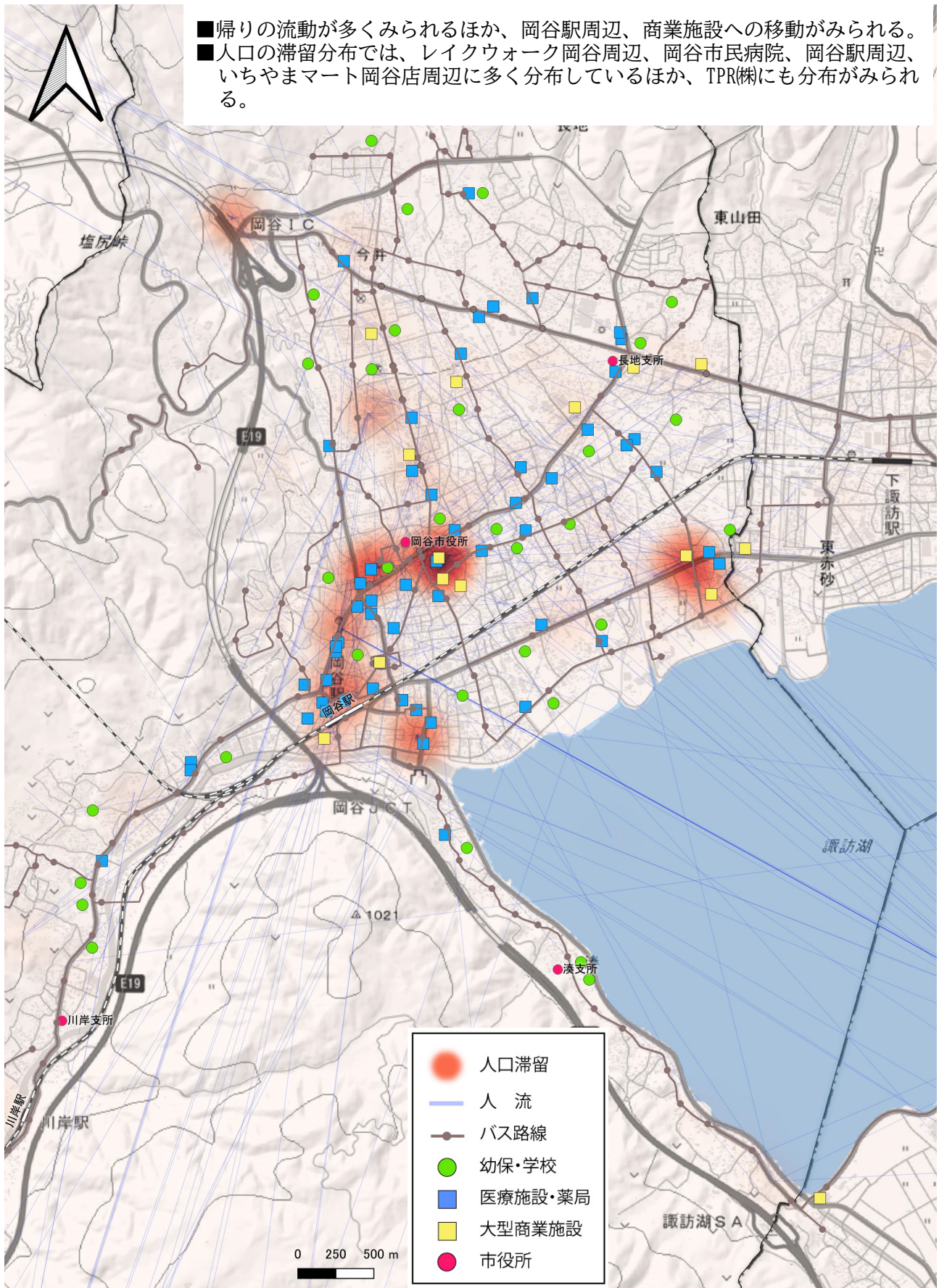
出典：(株) Agoop「ポイント型流動人口データ 2022年10月」再編加工

図 2-22 人流ヒートマップ (60歳以上の休日 10~16時)

岡谷⇄市外

⑥ 60歳以上 17～21時 (平日・休日)

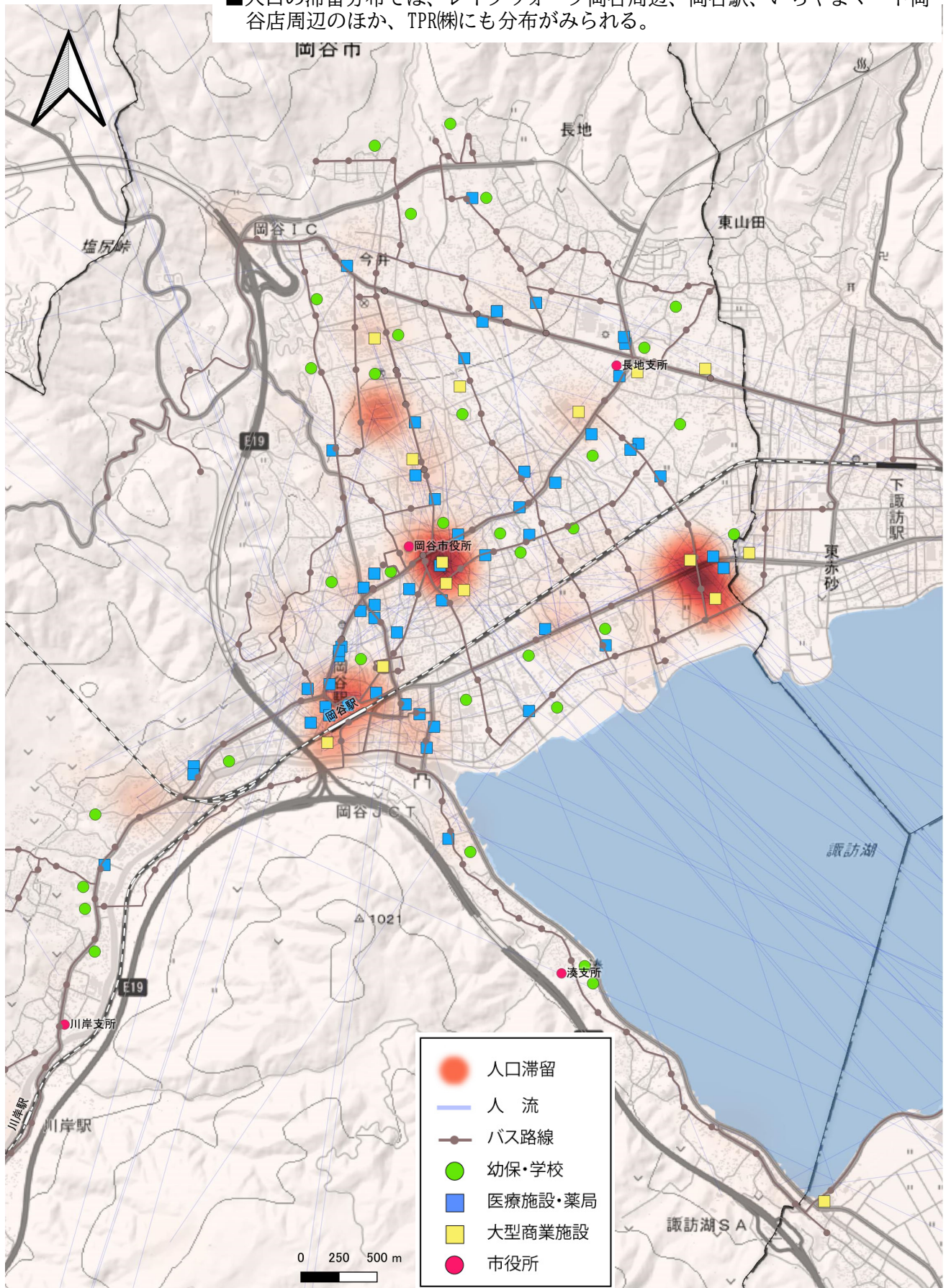
■帰りの流動が多くみられるほか、岡谷駅周辺、商業施設への移動がみられる。
 ■人口の滞留分布では、レイクウォーク岡谷周辺、岡谷市民病院、岡谷駅周辺、いちやまマート岡谷店周辺に多く分布しているほか、TPR(株)にも分布がみられる。



出典：(株) Agoop「ポイント型流動人口データ 2022年10月」再編加工

図 2-23 人流ヒートマップ (60歳以上の平日 17～21時)

- 流動では、レイクウォーク岡谷周辺、岡谷駅、いちやまマーケット岡谷店周辺への移動がみられる。
- 人口の滞留分布では、レイクウォーク岡谷周辺、岡谷駅、いちやまマーケット岡谷店周辺のほか、TPR(株)にも分布がみられる。



出典：(株) Agoop「ポイント型流動人口データ 2022年10月」再編加工

図 2-24 人流ヒートマップ (60歳以上の休日 17~21時)