

令和6年  
岡谷市の人口

— 毎月人口異動調査結果年報 —

岡 谷 市



## は じ め に

---

この結果書は、令和6年1月から令和6年12月までの「毎月人口異動調査」による人口異動の結果を集計したものです。「毎月人口異動調査」とは長野県が実施している調査で、5年毎に行われている国勢調査の数値を基礎として、次の国勢調査までの期間、県及び市町村の人口、世帯数を自然動態(出生・死亡)と社会動態(転入・転出)の数により推計するものです。

したがって、厚生労働省が行っている人口動態調査や住民基本台帳法による人口等の数値とは異なっております。

人口異動によって生じる社会的・経済的問題等に対して、本結果書が少しでも参考になれば幸いです。

また、国勢調査の調査結果について付録としてまとめておりますので併せてご覧ください。

令 和 7 年 2 月

岡 谷 市

# 目 次

---

## I 概 要

1. 人口動態 .....	1
(1) 自然動態 .....	2
(2) 社会動態 .....	2
2. 世帯数と年齢別構成 .....	7
(1) 世帯数と人口 .....	8
(2) 年齢3区分別人口 .....	9

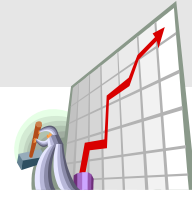
## II 統 計 表

第1表 人口と世帯数の異動状況 .....	10
第2表 人口異動の地域別状況 .....	11
第3表 5歳階級別・月別転入者数 .....	12
第4表 5歳階級別・月別転出者数 .....	12
第5表 19市及び近隣町村の世帯数と人口 .....	13
第6表 年齢別・男女別人口 .....	14
第7表 人口の推移 .....	15

## 付 国勢調査結果概要

第1表 人口、人口増減、面積及び人口密度 .....	16
第2表 労働力状態(8区分)、年齢(5歳階級)、男女別15歳以上人口 .....	17
第3表 産業(大分類)、年齢(5歳階級)、男女別15歳以上就業者数及び平均年齢 .....	18
第4表 従業地・通学地による常住市区町村、男女別15歳以上就業者数及び通学者数 .....	20
第5表 常住地による従業・通学市区町村、男女別15歳以上就業者数及び通学者数 .....	20
第6表 町丁・字別男女別人口及び世帯数 .....	21

# I 概要



## 1 人口動態

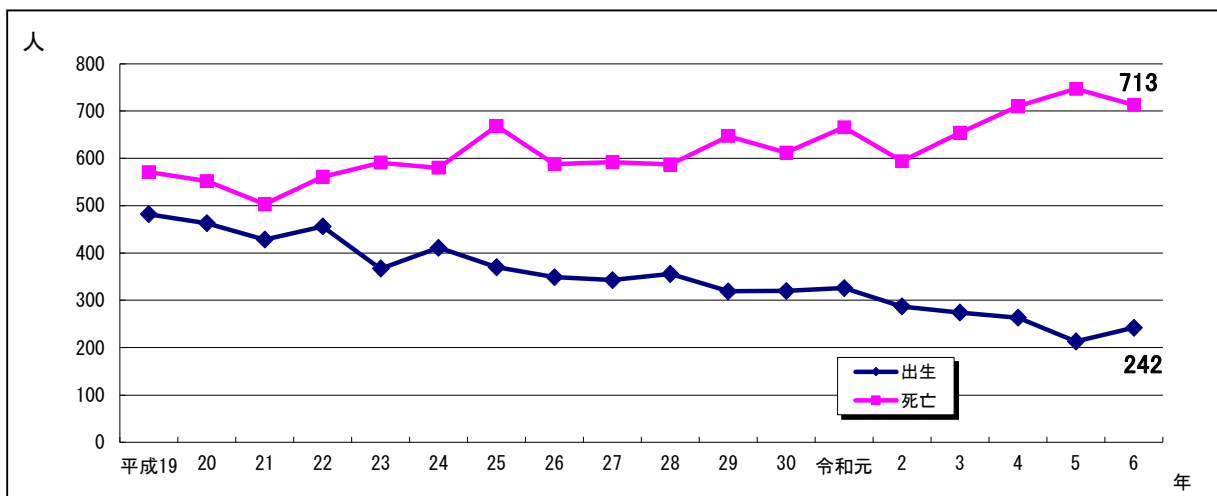
令和6年中の毎月人口異動調査の結果、令和6年12月末現在の人口は45,301人(男22,054人、女23,247人)となり、前年より571人(男269人減、女302人減)減少している。増減の内訳を要因別に見ると、自然動態(出生・死亡)による減少が471人、社会動態(転入・転出)による減少が102人となっている。

第1表 年別人口動態

\*各年における年間の累計値。人口のみ、各年12月末日現在  
 \*平成24年7月住民基本台帳法改正、外国人登録法廃止  
 \*社会動態の増減は「転入-転出」に「その他増減」を加えたもの  
 \*「その他増減」は、職権記載・職権消除等による人口の増減数

年別	自然動態			社会動態					年間増減(人)	人口(人)	増減率
	出生(人)	死亡(人)	増減(人)	転入(人)	転出(人)	転入-転出(人)	その他増減(人)	増減(人)			
平成19	482	571	▲89	1,943	2,265	▲322	14	▲308	▲397	53,722	▲0.73%
20	463	552	▲89	1,741	1,932	▲191	8	▲183	▲272	53,450	▲0.51%
21	428	503	▲75	1,615	1,985	▲370	1	▲369	▲444	53,006	▲0.83%
22	456	561	▲105	1,564	1,910	▲346	16	▲330	▲435	52,734	▲0.82%
23	367	591	▲224	1,493	1,771	▲278	18	▲260	▲484	52,250	▲0.92%
24	411	580	▲169	1,413	1,750	▲337	▲83	▲420	▲589	51,661	▲1.13%
25	370	668	▲298	1,403	1,576	▲173	▲63	▲236	▲534	51,127	▲1.03%
26	349	588	▲239	1,366	1,700	▲334	▲20	▲354	▲593	50,534	▲1.16%
27	343	592	▲249	1,402	1,656	▲254	0	▲254	▲503	50,016	▲1.00%
28	356	587	▲231	1,421	1,541	▲120	▲13	▲133	▲364	49,652	▲0.73%
29	319	647	▲328	1,418	1,525	▲107	▲16	▲123	▲451	49,201	▲0.90%
30	320	612	▲292	1,337	1,581	▲244	▲13	▲257	▲549	48,652	▲1.11%
令和元	326	666	▲340	1,524	1,620	▲96	▲6	▲102	▲442	48,210	▲0.90%
2	287	594	▲307	1,278	1,555	▲277	▲6	▲283	▲590	47,657	▲1.21%
3	274	654	▲380	1,190	1,550	▲360	13	▲347	▲727	46,930	▲1.53%
4	263	710	▲447	1,518	1,477	41	0	41	▲406	46,524	▲0.87%
5	213	747	▲534	1,424	1,546	▲122	2	▲120	▲654	45,872	▲1.41%
6	242	713	▲471	1,428	1,530	▲102	2	▲100	▲571	45,301	▲1.24%

【第1図 年別自然動態】



## (1) 自然動態

令和6年中の出生数は242人で前年より29人増加した。男女別では、男129人(5人増)、女113人(24人増)となっている。月平均出生数は20.2人で、前年より2.4人増加している。

死亡者数は713人で前年より34人減少した。男女別では男346人(25人減)、女367人(9人減)となっている。月平均死亡者数は59.4人で、前年より2.9人減少している。この結果、自然動態は471人の減(男217人減、女254人減)となっている。

## (2) 社会動態

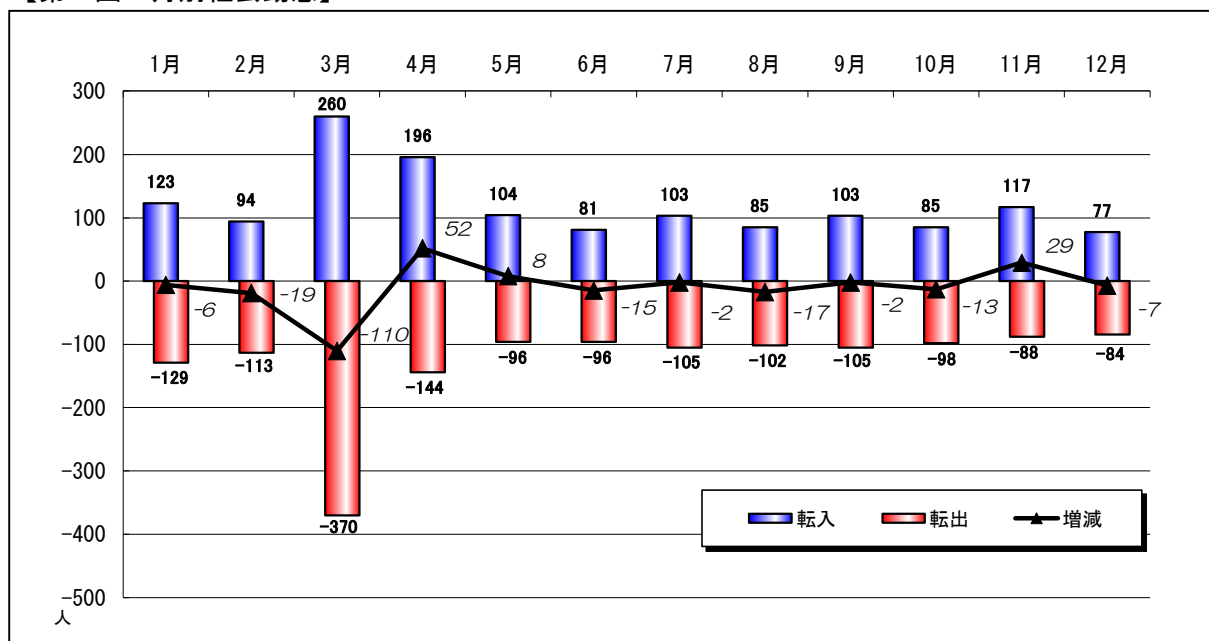
令和6年中の社会動態のうち、転入者数は1,428人で前年より4人の増(県内12人減、県外16人増)となっている。

転出者数は1,530人で、前年より16人減(県内20人減、県外4人増)となっている。

この結果、転入者数は転出者数より102人の減(男47人減、女55減)となった。月平均転入・転出者数は、転入者が119.0人、転出者が127.5人で、転出者が8.5人上回っている。

月別に見ると、下図のとおり3-4月の異動が突出しており、これは就職・進学・転勤等によるものと思われる。

【第2図 月別社会動態】



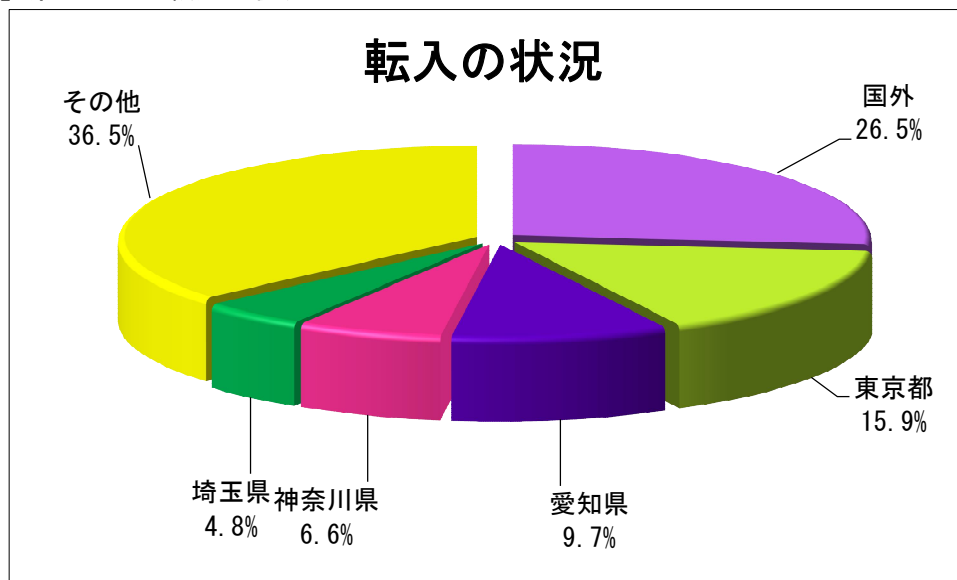
次に、地域別について見ると、県内他市町村への転出者が県内他市町村からの転入者を49人上回っており、県外への転出者が県外からの転入者を53人上回っている。

また、国外からの転入者及び国外への転出者については、いずれも上位5件以内に入っており、企業活動等の国際化や外国人労働者増加の状況が表れている。

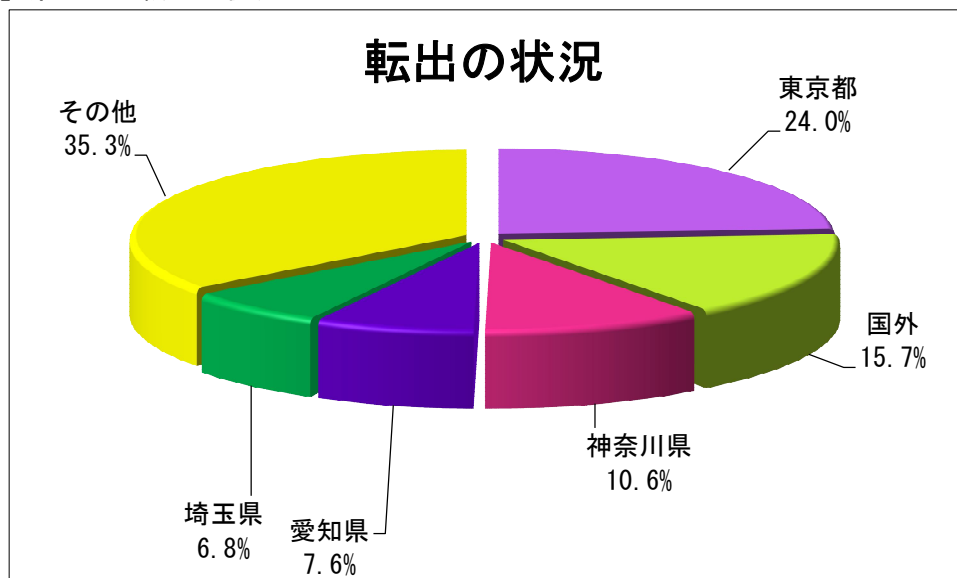
第2表 移動先の状況

転入計	県内他市町村から	県外から		転出計	県内他市町村へ	県外へ	
		上位5件				上位5件	
1,428人	761人	667人	国外 177人 東京都 106人 愛知県 65人 神奈川県 44人 埼玉県 32人	1,530人	810人	720人	東京都 173人 国外 113人 神奈川県 76人 愛知県 55人 埼玉県 49人
*前年比 4	*前年比 ▲12人	*前年比 16		*前年比 ▲16人	*前年比 ▲20人	*前年比 4	

【第3図】 県外からの転入の状況



【第4図】 県外への転出の状況



社会動態による人口減少の要因となる、市外への転出者が市内への転入者を上回る地域は、長野市、松本市、茅野市が上位3地域である。市内への転入者が市外への転出者を上回る地域は、飯田市、下諏訪町、塩尻市、上田市が上位4地域である。

第3表 県内主要市町村別転入・転出状況

\* 「転入」：各市町村から岡谷市への転入

\* 「転出」：岡谷市から各市町村への転出

(単位:人)

年別	諏訪市			茅野市			下諏訪町			富士見町		
	転入	転出	増減	転入	転出	増減	転入	転出	増減	転入	転出	増減
27	181	159	22	84	88	▲ 4	115	119	▲ 4	12	12	0
28	166	142	24	76	99	▲ 23	91	104	▲ 13	4	15	▲ 11
29	155	166	▲ 11	82	63	19	110	90	20	4	6	▲ 2
30	122	178	▲ 56	61	79	▲ 18	128	108	20	10	2	8
元	143	157	▲ 14	61	74	▲ 13	127	123	4	12	5	7
2	136	170	▲ 34	75	62	13	139	141	▲ 2	11	18	▲ 7
3	172	146	26	71	67	4	101	121	▲ 20	6	7	▲ 1
4	150	129	21	72	58	14	142	82	60	10	4	6
5	124	130	▲ 6	96	69	27	95	92	3	6	22	▲ 16
6	119	119	0	57	75	▲ 18	106	84	22	12	9	3

年別	原村			長野市			松本市			塩尻市		
	転入	転出	増減	転入	転出	増減	転入	転出	増減	転入	転出	増減
27	2	7	▲ 5	64	57	7	90	112	▲ 22	74	69	5
28	5	6	▲ 1	53	60	▲ 7	80	101	▲ 21	56	75	▲ 19
29	8	10	▲ 2	66	108	▲ 42	100	95	5	49	81	▲ 32
30	2	9	▲ 7	70	65	5	78	139	▲ 61	59	67	▲ 8
元	0	8	▲ 8	66	69	▲ 3	98	114	▲ 16	68	65	3
2	6	5	1	61	71	▲ 10	108	96	12	59	85	▲ 26
3	3	2	1	50	76	▲ 26	92	108	▲ 16	45	69	▲ 24
4	7	5	2	48	71	▲ 23	86	107	▲ 21	69	84	▲ 15
5	2	3	▲ 1	61	70	▲ 9	75	113	▲ 38	51	71	▲ 20
6	3	1	2	41	84	▲ 43	104	126	▲ 22	61	51	10

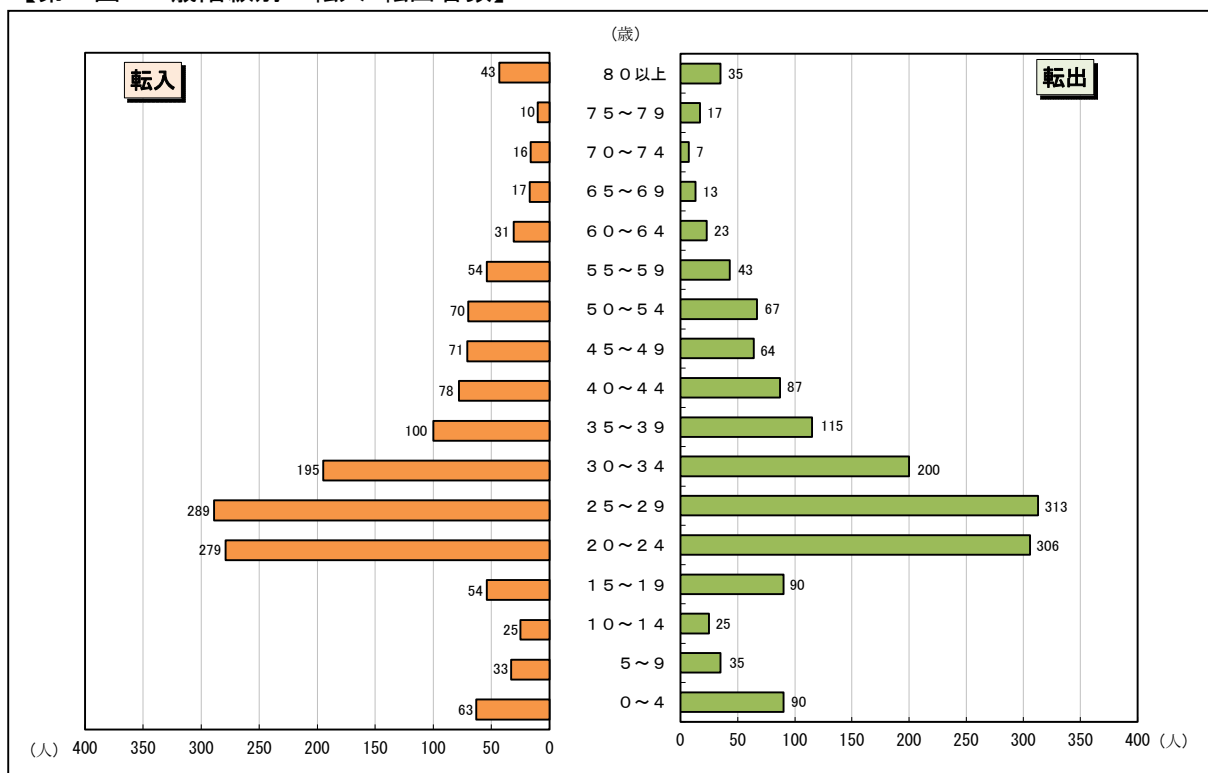
年別	伊那市			辰野町			箕輪町			上田市		
	転入	転出	増減	転入	転出	増減	転入	転出	増減	転入	転出	増減
27	32	25	7	35	60	▲ 25	19	32	▲ 13	24	37	▲ 13
28	27	34	▲ 7	31	60	▲ 29	24	32	▲ 13	18	25	▲ 7
29	34	48	▲ 14	37	26	11	26	36	▲ 10	23	21	2
30	28	25	3	32	32	0	27	59	▲ 32	18	14	4
元	37	35	2	29	40	▲ 11	29	31	▲ 2	20	20	0
2	32	40	▲ 8	20	44	▲ 24	31	28	3	25	21	4
3	25	33	▲ 8	18	30	▲ 12	28	50	▲ 22	26	18	8
4	37	31	6	23	37	▲ 14	14	30	▲ 16	26	23	3
5	32	34	▲ 2	22	33	▲ 11	19	23	▲ 4	21	22	▲ 1
6	25	28	▲ 3	31	28	3	31	33	▲ 2	26	16	10

年別	飯田市			安曇野市		
	転入	転出	増減	転入	転出	増減
27	31	31	0	17	28	▲ 11
28	46	36	10	16	27	▲ 11
29	41	24	17	16	9	7
30	39	24	15	22	16	6
元	49	28	21	9	18	▲ 9
2	76	16	60	22	24	▲ 2
3	22	19	3	19	9	10
4	15	13	2	13	29	▲ 16
5	36	26	10	30	27	3
6	40	14	26	20	14	6

5歳階級別に見ると、転入者では25～29歳が289人と最も多く、全体の20.2%を占め、次いで20～24歳が279人(19.5%)、30～34歳が195人(13.7%)の順となっており、この3階層で全体の53.4%を占めている。

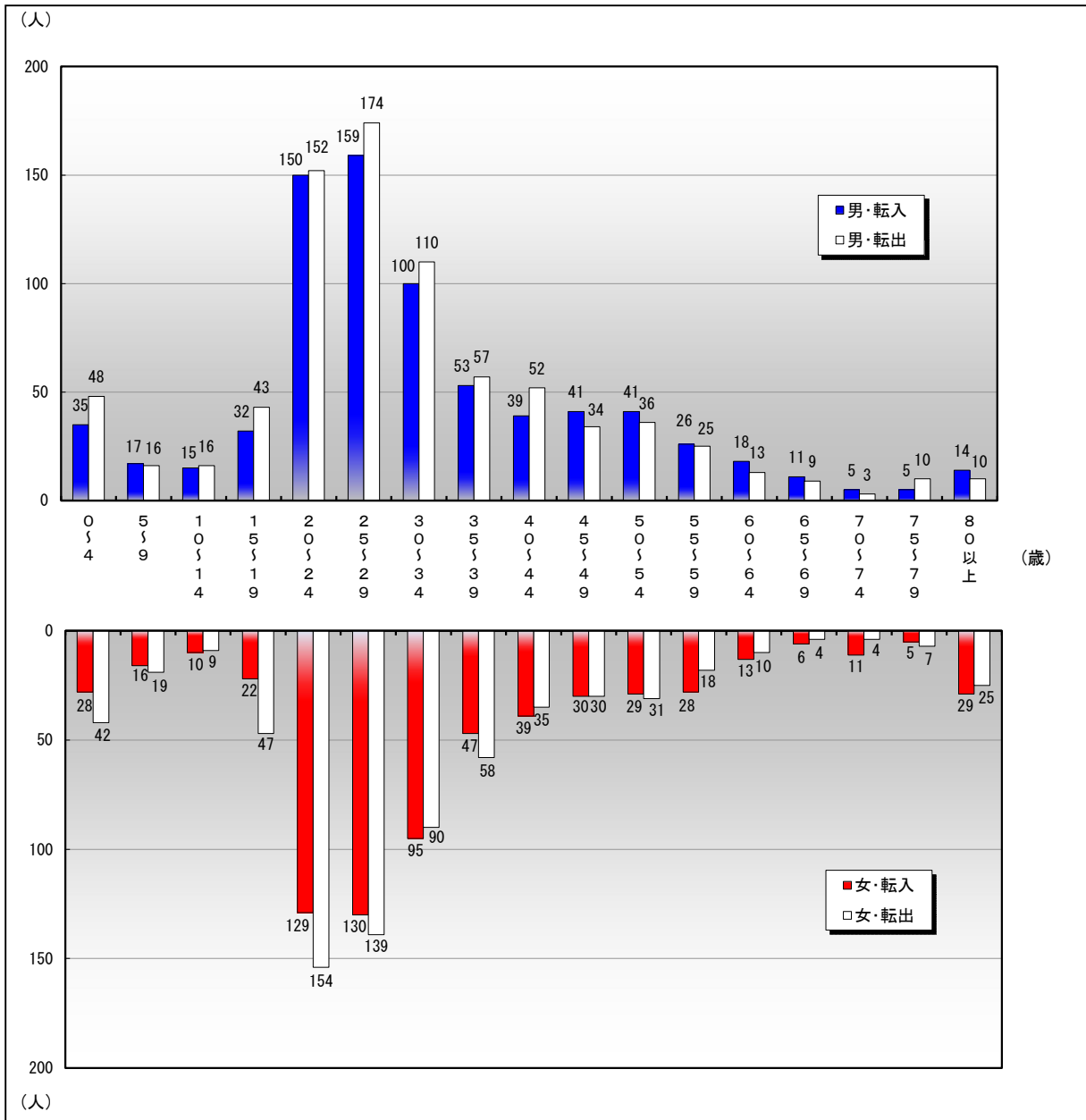
一方、転出者では、25～29歳が313人と最も多く、全体の20.5%を占め、次いで20～24歳が306人(20.0%)、30～34歳が200人(13.1%)の順となっており、この3階層で全体の53.6%を占めている。

【第5図 5歳階級別 転入・転出者数】



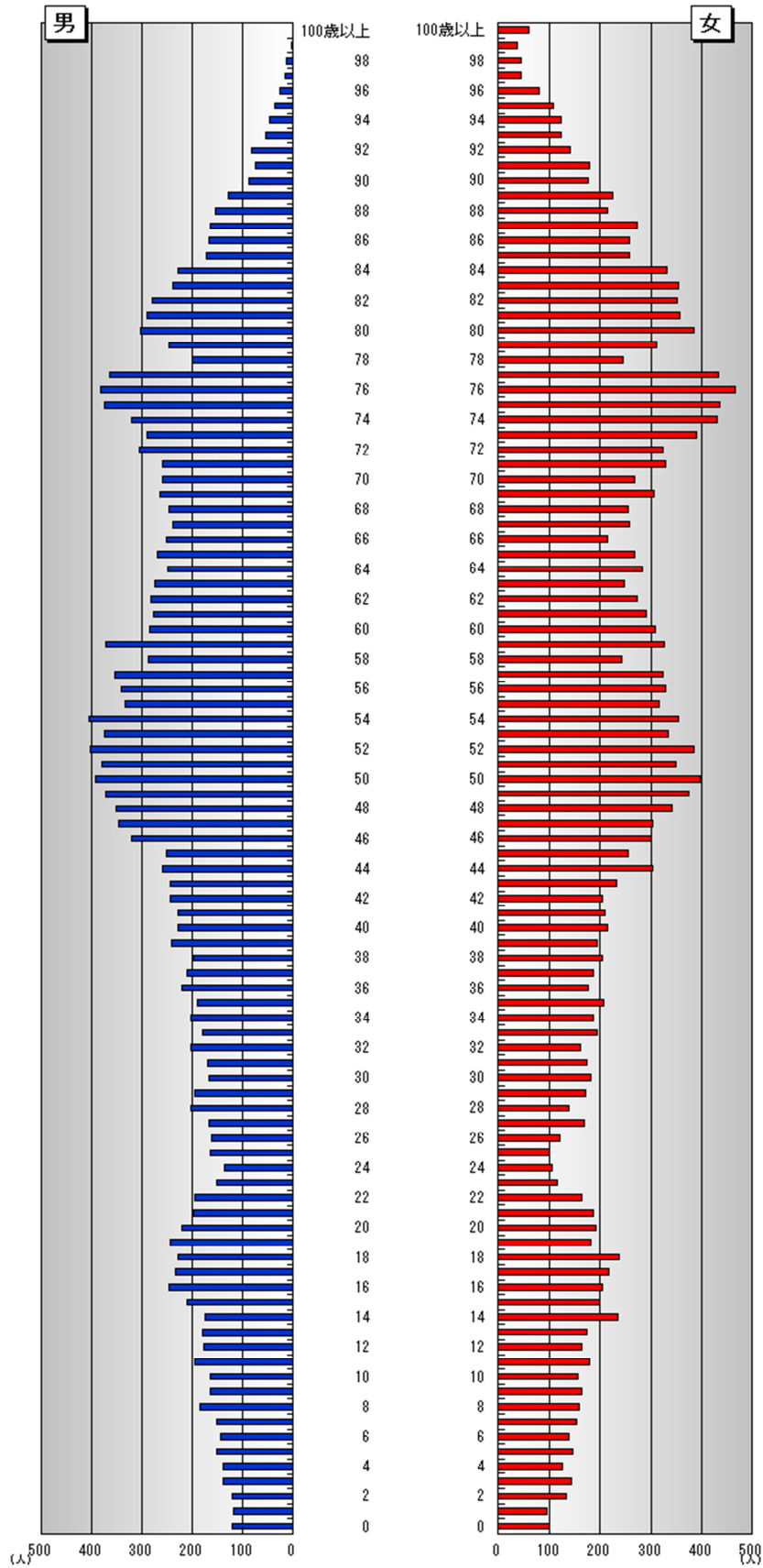
また、男女別の転入・転出の状況は次図のとおりである。

【第6図 5歳階級別・男女別転入・転出者数】



## 2 世帯数と年齢別構成

【第7図 人口ピラミッド(令和6年10月1日現在)】



(1) 世帯数と人口

令和6年10月1日現在の世帯数は19,254世帯、人口は45,418人、一世帯当たりの世帯員数は2.36人となっている。

第4表 人口と世帯数の推移

(各年10月1日現在)

年別	世帯数 (世帯)	人 口			女100 に対する男 (人)	人口 密度 (人/K㎡)	一世帯 当たりの 人口 (人)	対長野県比		
		総数 (人)	男 (人)	女 (人)				世 帯 数 (%)	人 口 (%)	
平成	2	18,684	59,849	28,985	30,864	94	703	3.20	2.84	2.78
	3	18,847	59,516	28,784	30,732	94	699	3.16	2.82	2.75
	4	18,968	59,266	28,672	30,594	94	696	3.12	2.79	2.73
	5	19,077	58,986	28,588	30,398	94	692	3.09	2.77	2.71
	6	19,192	58,670	28,408	30,262	94	689	3.06	2.74	2.68
	7	19,164	58,056	28,210	29,846	95	681	3.03	2.69	2.65
	8	19,712	57,616	27,992	29,624	94	676	2.92	2.71	2.62
	9	19,856	57,284	27,856	29,428	95	672	2.88	2.68	2.59
	10	20,027	57,074	27,780	29,294	95	670	2.85	2.67	2.58
	11	20,260	56,950	27,773	29,177	95	669	2.81	2.66	2.57
	12	19,570	56,401	27,644	28,757	96	662	2.88	2.58	2.55
	13	19,831	56,262	27,580	28,682	96	660	2.84	2.58	2.53
	14	19,851	55,875	27,396	28,479	96	656	2.81	2.56	2.52
	15	19,905	55,554	27,203	28,351	96	652	2.79	2.54	2.51
	16	20,099	55,312	27,103	28,209	96	649	2.75	2.54	2.50
	17	19,661	54,699	26,697	28,002	95	642	2.78	2.52	2.49
	18	19,609	54,214	26,438	27,776	95	636	2.76	2.49	2.48
	19	19,616	53,793	26,196	27,597	95	631	2.74	2.47	2.47
	20	19,747	53,529	26,076	27,453	95	628	2.71	2.48	2.46
	21	19,728	53,077	25,811	27,266	95	623	2.69	2.47	2.46
	22	19,501	52,841	25,625	27,216	94	620	2.71	2.45	2.45
	23	19,520	52,403	25,380	27,023	94	615	2.68	2.44	2.44
	24	19,524	51,822	25,091	26,731	94	608	2.65	2.43	2.43
	25	19,405	51,207	24,822	26,385	94	601	2.64	2.40	2.41
	26	19,432	50,690	24,559	26,131	94	596	2.61	2.39	2.40
	27	19,100	50,128	24,330	25,798	94	589	2.58	2.37	2.39
	28	19,173	49,743	24,119	25,624	94	585	2.59	2.36	2.38
	29	19,214	49,262	23,889	25,373	94	579	2.56	2.35	2.37
	30	19,256	48,748	23,688	25,060	95	573	2.53	2.34	2.36
令和	元	19,387	48,283	23,491	24,792	95	567	2.49	2.34	2.36
	2	19,274	47,790	23,213	24,577	94	562	2.48	2.32	2.33
	3	19,138	47,073	22,853	24,220	94	553	2.46	2.29	2.32
	4	19,193	46,630	22,626	24,004	94	548	2.43	2.27	2.31
	5	19,219	46,044	22,392	23,652	95	541	2.40	2.26	2.30
	6	<b>19,254</b>	<b>45,418</b>	<b>22,105</b>	<b>23,313</b>	<b>95</b>	<b>534</b>	<b>2.36</b>	<b>2.25</b>	<b>2.28</b>

(注) ・人口密度について、平成25年までは市面積85.19K㎡として算出していたが、平成26年より国土地理院による「全国都道府県市区町村別面積調」の測定方法が変更されたため、市面積85.10K㎡として算出している。

・国勢調査実施年はその結果による数値であり、国勢調査実施年から次の国勢調査実施年までは直近の国勢調査の結果を基にした推計値である。

(2) 年齢3区分別人口

第5表 年齢3区分別人口の推移

(各年10月1日現在)

年別	総数	年齢3区分別人口							年齢構成指数			
		年少人口 (0~14歳)		生産年齢人口 (15~64歳)			老年人口 (65歳以上)		年少 人口 指数	老年 人口 指数	従属 人口 指数	老年 化 指数
		割合	割合	割合	内15 ~24歳	割合						
平成 16	55,312	7,668	13.9	34,666	62.7	5,081	12,972	23.5	22.1	37.4	59.5	169.2
17	54,699	7,581	13.9	33,696	61.6	4,463	13,422	24.5	22.5	39.8	62.3	177.0
18	54,214	7,550	13.9	32,916	60.7	4,298	13,748	25.4	22.9	41.8	64.7	182.1
19	53,793	7,477	13.9	32,194	59.8	4,237	14,122	26.3	23.2	43.9	67.1	188.9
20	53,529	7,428	13.9	31,657	59.1	4,279	14,444	27.0	23.5	45.6	69.1	194.5
21	53,077	7,329	13.8	30,971	58.4	4,357	14,777	27.8	23.7	47.7	71.4	201.6
22	52,841	7,260	13.8	30,538	57.9	3,980	14,975	28.4	23.8	49.0	72.8	206.3
23	52,403	7,148	13.7	30,234	57.8	3,996	14,953	28.6	23.6	49.5	73.1	209.2
24	51,822	6,968	13.5	29,477	57.0	4,030	15,309	29.6	23.6	51.9	75.6	219.7
25	51,207	6,807	13.3	28,651	56.0	4,043	15,681	30.7	23.8	54.7	78.5	230.4
26	50,690	6,566	13.0	27,974	55.3	4,192	16,082	31.8	23.5	57.5	81.0	244.9
27	50,128	6,327	12.7	27,331	54.8	3,961	16,181	32.5	23.1	59.2	82.4	255.7
28	49,743	6,164	12.5	26,887	54.4	3,986	16,403	33.2	22.9	61.0	83.9	266.1
29	49,262	5,935	12.1	26,577	54.3	4,022	16,461	33.6	22.3	61.9	84.3	277.4
30	48,748	5,766	11.9	26,212	54.1	4,089	16,481	34.0	22.0	62.9	84.9	285.8
令和 元	48,283	5,610	11.6	25,973	53.8	4,218	16,411	34.0	21.6	63.2	84.8	292.5
2	47,790	5,452	11.6	25,609	54.6	3,795	16,522	35.3	21.3	64.5	85.8	303.0
3	47,073	5,214	11.1	25,230	53.8	3,689	16,422	35.0	20.7	65.1	85.8	315.0
4	46,630	5,062	10.9	25,073	54.0	3,715	16,288	35.1	20.2	65.0	85.2	321.8
5	46,044	4,805	10.5	24,969	54.5	3,813	16,063	35.0	19.2	64.3	83.6	334.3
6	<b>45,418</b>	<b>4,604</b>	<b>10.2</b>	<b>24,691</b>	<b>54.6</b>	<b>3,874</b>	<b>15,916</b>	<b>35.2</b>	<b>18.6</b>	<b>64.5</b>	<b>83.1</b>	<b>345.7</b>

(注) 平成12~16、22年以降の人口総数は、年齢別人口に年齢不詳があるため、年齢別人口を合算しても総数と一致しない。

【参考】 [年齢構成指数]算出計算式

● 年少人口指数 =  $\frac{\text{年少人口 (0~14歳)}}{\text{生産年齢人口 (15~64歳)}} \times 100$

● 老年人口指数 =  $\frac{\text{老年人口 (65歳以上)}}{\text{生産年齢人口}} \times 100$

● 従属人口指数 =  $\frac{\text{年少人口+老年人口}}{\text{生産年齢人口}} \times 100$

● 老年化指数 =  $\frac{\text{老年人口}}{\text{年少人口}} \times 100$



## II 統計表

【第1表】 人口と世帯数の異動状況 (各年12月31日現在)

年別	世帯数		人口				自然動態										社会動態										年(月)間増減	
	総数	男	女	出生		死亡		増減		転入		転出		転入-転出		その他		増減	増加率									
				男	女	男	女	男	女	男	女	男	女	男	女	男	女			男	女	増減	増加率					
平成21	19,706	53,006	25,773	27,233	428	224	204	503	265	238	▲75	▲41	▲34	1,615	1,028	587	1,985	1,139	846	▲370	▲111	▲259	1	24	23	▲444	▲0.83%	
注1) 22	19,492	52,734	25,560	27,174	456	210	246	561	304	257	▲105	▲94	▲11	1,564	895	669	1,910	1,152	758	▲346	▲257	▲89	16	34	18	▲435	▲0.82%	
23	19,488	52,250	25,304	26,946	367	188	179	591	317	274	▲224	▲129	▲95	1,493	921	572	1,771	1,093	678	▲278	▲172	▲106	18	24	6	▲484	▲0.92%	
24	19,464	51,661	25,009	26,652	411	213	198	580	288	292	▲169	▲75	▲94	1,413	867	546	1,750	1,099	651	▲337	▲232	▲105	▲83	35	118	▲589	▲1.13%	
25	19,409	51,127	24,746	26,381	370	193	177	668	344	324	▲298	▲151	▲147	1,403	890	513	1,576	955	621	▲173	▲65	▲108	▲63	34	97	▲534	▲1.03%	
26	19,382	50,534	24,465	26,069	349	186	163	588	314	274	▲239	▲128	▲111	1,366	866	500	1,700	1,037	663	▲334	▲171	▲163	▲20	31	51	▲593	▲1.16%	
注2) 27	19,074	50,016	24,261	25,755	343	179	164	592	286	306	▲249	▲107	▲142	1,402	892	510	1,656	950	706	▲254	▲68	▲196	0	51	51	▲503	▲1.00%	
28	19,182	49,652	24,071	25,581	356	189	167	587	293	294	▲231	▲104	▲127	1,421	815	606	1,541	926	615	▲120	▲111	▲9	▲13	25	38	▲364	▲0.73%	
29	19,237	49,201	23,855	25,346	319	160	159	647	313	334	▲328	▲153	▲175	1,418	856	562	1,525	906	619	▲107	▲50	▲57	▲16	20	36	▲451	▲0.90%	
30	19,259	48,652	23,663	24,989	320	166	154	612	284	328	▲292	▲118	▲174	1,337	783	554	1,581	942	639	▲244	▲159	▲85	▲13	23	36	▲549	▲1.11%	
令和元	19,379	48,210	23,449	24,761	326	159	167	666	323	343	▲340	▲164	▲176	1,524	911	613	1,620	890	730	▲96	21	▲117	▲6	38	44	▲442	▲0.90%	
注3) 2	19,238	47,657	23,150	24,507	287	141	146	594	280	314	▲307	▲139	▲168	1,278	846	432	1,555	920	635	▲277	▲74	▲203	▲6	39	45	▲590	▲1.21%	
3	19,052	46,930	22,802	24,128	274	135	139	654	342	312	▲380	▲207	▲173	1,190	745	445	1,550	877	673	▲360	▲132	▲228	13	37	24	▲727	▲1.51%	
4	19,172	46,524	22,586	23,938	263	131	132	710	345	365	▲447	▲214	▲233	1,518	859	659	1,477	807	670	▲41	52	▲11	0	27	27	▲406	▲0.86%	
5	19,165	45,872	22,323	23,549	213	124	89	747	371	376	▲534	▲247	▲287	1,424	773	651	1,546	830	716	▲122	▲57	▲65	4	31	27	▲652	▲1.40%	
6	19,237	45,301	22,054	23,247	242	129	113	713	346	367	▲471	▲217	▲254	1,428	761	667	1,530	810	720	▲102	▲49	▲53	2	19	17	▲571	▲1.24%	
6年1月	19,168	45,832	22,303	23,529	23	12	11	58	32	26	▲35	▲20	▲15	123	64	59	129	75	54	▲6	▲11	5	1	1	0	▲5	▲40	▲0.09%
2月	19,171	45,764	22,274	23,490	19	11	8	71	26	45	▲52	▲15	▲37	94	47	47	113	58	55	▲19	▲11	▲8	3	3	0	▲16	▲0.15%	
3月	19,216	45,605	22,195	23,410	16	8	8	67	35	32	▲51	▲27	▲24	260	157	103	370	181	189	▲110	▲24	▲86	2	3	1	▲108	▲0.35%	
4月	19,261	45,606	22,189	23,417	22	9	13	70	40	30	▲48	▲31	▲17	196	96	100	144	71	73	52	25	27	▲3	1	4	49	1	0.00%
5月	19,246	45,594	22,167	23,427	30	14	16	49	24	25	▲19	▲10	▲9	104	67	37	96	49	47	8	18	▲10	▲1	2	7	▲12	▲0.03%	
6月	19,233	45,551	22,150	23,401	17	7	10	44	15	29	▲27	▲8	▲19	81	48	33	96	54	42	▲15	▲6	▲9	▲1	0	1	▲16	▲0.09%	
7月	19,232	45,511	22,144	23,367	24	16	8	63	30	33	▲39	▲14	▲25	103	49	54	105	65	40	▲2	▲16	14	1	2	1	▲1	▲40	▲0.09%
8月	19,243	45,460	22,112	23,348	13	6	7	48	26	22	▲35	▲20	▲15	85	35	50	102	51	51	▲17	▲16	▲1	1	2	1	▲16	▲0.11%	
9月	19,254	45,418	22,105	23,313	20	11	9	61	27	34	▲41	▲16	▲25	103	50	53	105	62	43	▲2	▲12	10	1	1	0	▲1	▲42	▲0.09%
10月	19,233	45,366	22,087	23,279	18	10	8	56	20	36	▲38	▲10	▲28	85	42	43	98	39	59	▲13	3	▲16	▲1	3	4	▲14	▲0.11%	
11月	19,251	45,354	22,083	23,271	16	10	6	58	33	25	▲42	▲23	▲19	117	71	46	88	50	38	29	21	8	1	0	30	▲12	▲0.03%	
12月	19,237	45,301	22,054	23,247	24	15	9	68	38	30	▲44	▲23	▲21	77	35	42	84	55	29	▲7	▲20	13	▲2	1	3	▲9	▲0.12%	

注1) 平成22年の人口総数及び世帯数については平成22年国勢調査の基礎数値をもとにしているため、年間増減数により算出した人口総数とは一致しない。  
 注2) 平成27年の人口総数及び世帯数については平成27年国勢調査の基礎数値をもとにしているため、年間増減数により算出した人口総数とは一致しない。  
 注3) 令和2年の人口総数及び世帯数については令和2年国勢調査の基礎数値をもとにしているため、年間増減数により算出した人口総数とは一致しない。

【第2表】 人口異動の地域別状況 (各年12月31日現在)

(単位:人)

区分	総数	県内		県外		県外内訳							
		実数	構成比	実数	構成比	東京都	神奈川県	埼玉県	愛知県	千葉県	国外	その他	
転入	令和3年	1,190	745	62.6%	445	37.4%	85	45	35	47	16	34	183
	4年	1,518	859	56.6%	659	43.4%	102	47	40	44	23	144	259
	5年	1,424	773	54.3%	651	45.7%	89	48	40	55	31	183	205
	6年	<b>1,428</b>	<b>761</b>	<b>53.3%</b>	<b>667</b>	<b>46.7%</b>	<b>106</b>	<b>44</b>	<b>32</b>	<b>65</b>	<b>28</b>	<b>177</b>	<b>215</b>
	1月	123	64	52.0%	59	48.0%	7	3	3	3	2	22	19
	2月	94	47	50.0%	47	50.0%	2	5	2	6	8	9	15
	3月	260	157	60.4%	103	39.6%	25	7	3	15	6	21	26
	4月	196	96	49.0%	100	51.0%	23	3	4	6	1	16	47
	5月	104	67	64.4%	37	35.6%	2	3	2	1	0	20	9
	6月	81	48	59.3%	33	40.7%	4	4	0	4	1	9	11
	7月	103	49	47.6%	54	52.4%	5	0	8	8	1	22	10
	8月	85	35	41.2%	50	58.8%	7	4	1	5	2	19	12
	9月	103	50	48.5%	53	51.5%	9	3	5	2	1	14	19
	10月	85	42	49.4%	43	50.6%	5	2	2	8	2	11	13
11月	117	71	60.7%	46	39.3%	8	5	1	1	1	12	18	
12月	77	35	45.5%	42	54.5%	9	5	1	6	3	2	16	
転出	令和3年	1,550	877	56.6%	673	43.4%	152	52	46	51	34	103	235
	4年	1,477	807	54.6%	670	45.4%	137	68	44	58	27	110	226
	5年	1,546	830	53.7%	716	46.3%	150	62	49	60	39	91	265
	6年	<b>1,530</b>	<b>810</b>	<b>52.9%</b>	<b>720</b>	<b>47.1%</b>	<b>173</b>	<b>76</b>	<b>49</b>	<b>55</b>	<b>26</b>	<b>113</b>	<b>228</b>
	1月	129	75	58.1%	54	41.9%	15	0	2	6	3	10	18
	2月	113	58	51.3%	55	48.7%	19	6	5	2	2	9	12
	3月	370	181	48.9%	189	51.1%	57	28	13	18	12	7	54
	4月	144	71	49.3%	73	50.7%	19	4	6	5	0	12	27
	5月	96	49	51.0%	47	49.0%	9	4	6	1	0	10	17
	6月	96	54	56.3%	42	43.8%	8	2	0	6	4	6	16
	7月	105	65	61.9%	40	38.1%	5	7	4	1	2	9	12
	8月	102	51	50.0%	51	50.0%	7	6	1	2	2	21	12
	9月	105	62	59.0%	43	41.0%	8	6	3	2	0	12	12
	10月	98	39	39.8%	59	60.2%	15	7	0	8	1	6	22
11月	88	50	56.8%	38	43.2%	7	0	8	1	0	5	17	
12月	84	55	65.5%	29	34.5%	4	6	1	3	0	6	9	

【第3表】 5歳階級別・月別転入者数 (令和6年12月31日現在)

(単位:人)

年齢	転入計	男	女	1月	2月	3月	4月	5月	6月	7月	8月	9月	10月	11月	12月
総数	1,428	761	667	123	94	260	196	104	81	103	85	103	85	117	77
0～4	63	35	28	5	5	13	6	2	5	2	2	3	5	11	4
5～9	33	17	16	4	1	6	6	2	3	6	2	1	1	1	0
10～14	25	15	10	5	0	6	4	0	2	2	0	3	0	1	2
15～19	54	32	22	2	2	13	5	8	3	4	6	2	1	5	3
20～24	279	150	129	21	21	60	41	20	12	15	15	20	14	21	19
25～29	289	159	130	28	22	56	38	21	11	24	11	24	20	20	14
30～34	195	100	95	17	16	32	22	8	14	17	15	13	19	14	8
35～39	100	53	47	17	8	13	10	7	7	4	8	6	6	12	2
40～44	78	39	39	5	0	16	14	6	4	10	6	6	4	5	2
45～49	71	41	30	4	4	14	11	6	4	4	7	8	2	4	3
50～54	70	41	29	4	2	13	11	3	4	4	4	6	5	6	8
55～59	54	26	28	1	4	6	10	6	1	2	2	5	2	10	5
60～64	31	18	13	4	4	4	1	4	3	1	3	2	2	2	1
65～69	17	11	6	1	1	0	7	3	2	1	1	0	0	1	0
70～74	16	5	11	1	2	2	2	3	0	2	1	1	1	0	1
75～79	10	5	5	0	1	2	2	2	0	2	0	1	0	0	0
80以上	43	14	29	4	1	4	6	3	6	3	2	2	3	4	5

【第4表】 5歳階級別・月別転出者数 (令和6年12月31日現在)

(単位:人)

年齢	転出計	男	女	1月	2月	3月	4月	5月	6月	7月	8月	9月	10月	11月	12月
総数	1,530	808	722	129	113	370	144	96	96	105	102	105	98	88	84
0～4	90	48	42	7	6	22	6	2	7	5	11	8	5	5	6
5～9	35	16	19	1	1	11	0	1	1	5	8	4	1	1	1
10～14	25	16	9	2	3	11	0	1	0	4	4	0	0	0	0
15～19	90	43	47	4	4	42	12	5	5	3	4	2	1	6	2
20～24	306	152	154	21	31	104	27	18	14	16	11	17	15	13	19
25～29	313	174	139	23	31	70	32	19	22	19	19	20	25	15	18
30～34	200	110	90	26	9	29	18	15	15	21	11	16	9	17	14
35～39	115	57	58	7	10	24	12	5	8	5	11	10	5	8	10
40～44	87	52	35	11	5	20	6	5	4	5	11	7	3	7	3
45～49	64	34	30	9	2	13	5	5	1	4	5	5	8	4	3
50～54	67	36	31	3	5	11	10	5	4	4	3	6	8	5	3
55～59	43	25	18	3	1	9	6	2	5	5	0	4	5	2	1
60～64	23	13	10	4	1	2	2	4	2	2	2	1	2	0	1
65～69	13	9	4	0	1	1	2	2	1	1	0	2	0	2	1
70～74	7	3	4	2	1	1	0	0	1	0	0	0	0	0	2
75～79	17	10	7	3	0	0	0	4	1	3	0	2	3	1	0
80以上	35	10	25	3	2	0	6	3	5	3	2	1	8	2	0

【第5表】 19市及び近隣町村の世帯数と人口 (令和6年10月1日現在)

(単位:世帯、人)

市町村等	世帯数	人口	市町村等	世帯数	人口
県計	855,881	1,989,104	中野市	16,310	40,599
市計	694,293	1,599,687	大町市	10,838	24,500
郡計	161,588	388,775	飯山市	7,149	18,001
長野市	159,697	361,626	茅野市	24,708	55,164
松本市	108,185	237,304	塩尻市	29,073	65,821
上田市	66,357	150,049	佐久市	41,370	97,015
<b>岡谷市</b>	<b>19,254</b>	<b>45,418</b>	千曲市	22,766	57,599
飯田市	39,190	93,529	東御市	11,579	29,153
諏訪市	21,343	47,128	安曇野市	38,222	92,923
須坂市	19,376	48,463	下諏訪町	7,793	18,083
小諸市	17,496	40,406	富士見町	5,903	13,860
伊那市	27,879	63,814	原村	3,095	7,717
駒ヶ根市	13,501	31,175			

(注) 県計人口と市町村人口との推計方法が異なるため、市計と郡計を合算しても県計と一致しない。

【第6表】 年齢別・男女別人口 (令和6年10月1日現在)

年齢	総数	男	女	年齢	総数	男	女	年齢	総数	男	女	年齢	総数	男	女
総数	45,418	22,105	23,313												
0~4	1,240	639	601	25~29	1,595	892	703	50~54	3,778	1,957	1,821	75~79	3,462	1,571	1,891
0	222	121	101	25	266	166	100	50	790	392	398	75	810	375	435
1	213	118	95	26	281	161	120	51	730	381	349	76	849	384	465
2	255	122	133	27	338	168	170	52	789	403	386	77	798	365	433
3	284	139	145	28	342	202	140	53	710	376	334	78	446	200	246
4	266	139	127	29	368	195	173	54	759	405	354	79	559	247	312
5~9	1,561	797	764	30~34	1,822	923	899	55~59	3,228	1,691	1,537	80~84	3,123	1,344	1,779
5	300	153	147	30	348	167	181	55	650	334	316	80	689	304	385
6	285	145	140	31	343	169	174	56	669	341	328	81	647	290	357
7	304	151	153	32	365	204	161	57	678	355	323	82	632	281	351
8	343	184	159	33	374	179	195	58	533	289	244	83	595	240	355
9	329	164	165	34	392	204	188	59	698	372	326	84	560	229	331
10~14	1,803	895	908	35~39	2,031	1,061	970	60~64	2,773	1,369	1,404	85~89	2,017	787	1,230
10	322	165	157	35	399	191	208	60	595	286	309	85	431	173	258
11	375	196	179	36	396	220	176	61	567	277	290	86	426	167	259
12	341	178	163	37	399	211	188	62	554	282	272	87	436	164	272
13	356	181	175	38	402	198	204	63	524	275	249	88	369	154	215
14	409	175	234	39	435	241	194	64	533	249	284	89	355	129	226
15~19	2,207	1,164	1,043	40~44	2,370	1,204	1,166	65~69	2,576	1,273	1,303	90~94	1,092	345	747
15	410	210	200	40	444	229	215	65	539	270	269	90	264	87	177
16	451	246	205	41	438	229	209	66	465	251	214	91	255	75	180
17	452	234	218	42	449	243	206	67	497	240	257	92	224	82	142
18	467	229	238	43	475	243	232	68	502	246	256	93	178	54	124
19	427	245	182	44	564	260	304	69	573	266	307	94	171	47	124
20~24	1,667	901	766	45~49	3,220	1,642	1,578	70~74	3,177	1,437	1,740	95~99	410	93	317
20	415	222	193	45	507	251	256	70	527	259	268	95	145	36	109
21	385	197	188	46	622	320	302	71	588	259	329	96	106	25	81
22	359	195	164	47	651	348	303	72	630	307	323	97	61	16	45
23	266	151	115	48	694	351	343	73	681	291	390	98	58	13	45
24	242	136	106	49	746	372	374	74	751	321	430	99	40	3	37
												100~	59	▲1	60
												不詳	207	121	86

※ この推計結果は、令和2年国勢調査人口等基本集計結果に対し、各月の住民基本台帳の増減を累計し求めた値である。

【第7表】 人口の推移 (各年10月1日現在)

\*国勢調査確定数値及び毎月人口異動調査による。

年	調査名	世帯数		人口					
			対前年比	計	対前年比	男	対前年比	女	対前年比
52	毎月人口異動調査	17,340	0.4%	61,861	0.2%	29,796	0.5%	32,065	-0.1%
53	毎月人口異動調査	17,390	0.3%	62,134	0.4%	29,901	0.4%	32,233	0.5%
54	毎月人口異動調査	17,426	0.2%	62,099	-0.1%	29,829	-0.2%	32,270	0.1%
55	国勢調査	18,322	5.1%	62,210	0.2%	29,936	0.4%	32,274	0.0%
56	毎月人口異動調査	18,309	-0.1%	61,870	-0.5%	29,703	-0.8%	32,167	-0.3%
57	毎月人口異動調査	18,292	-0.1%	61,621	-0.4%	29,663	-0.1%	31,958	-0.6%
58	毎月人口異動調査	18,014	-1.5%	61,228	-0.6%	29,462	-0.7%	31,766	-0.6%
59	毎月人口異動調査	17,946	-0.4%	61,172	-0.1%	29,454	0.0%	31,718	-0.2%
60	国勢調査	18,516	3.2%	61,747	0.9%	29,904	1.5%	31,843	0.4%
61	毎月人口異動調査	19,079	3.0%	61,516	-0.4%	29,769	-0.5%	31,747	-0.3%
62	毎月人口異動調査	19,520	2.3%	61,137	-0.6%	29,578	-0.6%	31,559	-0.6%
63	毎月人口異動調査	18,478	-5.3%	60,816	-0.5%	29,463	-0.4%	31,353	-0.7%
平成元	毎月人口異動調査	18,604	0.7%	60,532	-0.5%	29,382	-0.3%	31,150	-0.6%
2	国勢調査	18,684	0.4%	59,849	-1.1%	28,985	-1.4%	30,864	-0.9%
3	毎月人口異動調査	18,847	0.9%	59,516	-0.6%	28,784	-0.7%	30,732	-0.4%
4	毎月人口異動調査	18,968	0.6%	59,266	-0.4%	28,672	-0.4%	30,594	-0.4%
5	毎月人口異動調査	19,077	0.6%	58,986	-0.5%	28,588	-0.3%	30,398	-0.6%
6	毎月人口異動調査	19,192	0.6%	58,670	-0.5%	28,408	-0.6%	30,262	-0.4%
7	国勢調査	19,164	-0.1%	58,056	-1.0%	28,210	-0.7%	29,846	-1.4%
8	毎月人口異動調査	19,712	2.9%	57,616	-0.8%	27,992	-0.8%	29,624	-0.7%
9	毎月人口異動調査	19,856	0.7%	57,284	-0.6%	27,856	-0.5%	29,428	-0.7%
10	毎月人口異動調査	20,027	0.9%	57,074	-0.4%	27,780	-0.3%	29,294	-0.5%
11	毎月人口異動調査	20,260	1.2%	56,950	-0.2%	27,773	0.0%	29,177	-0.4%
12	国勢調査	19,570	-3.4%	56,401	-1.0%	27,644	-0.5%	28,757	-1.4%
13	毎月人口異動調査	19,831	1.3%	56,262	-0.2%	27,580	-0.2%	28,682	-0.3%
14	毎月人口異動調査	19,851	0.1%	55,875	-0.7%	27,396	-0.7%	28,479	-0.7%
15	毎月人口異動調査	19,905	0.3%	55,554	-0.6%	27,203	-0.7%	28,351	-0.4%
16	毎月人口異動調査	20,099	1.0%	55,312	-0.4%	27,103	-0.4%	28,209	-0.5%
17	国勢調査	19,661	-2.2%	54,699	-1.1%	26,697	-1.5%	28,002	-0.7%
18	毎月人口異動調査	19,609	-0.3%	54,214	-0.9%	26,438	-1.0%	27,776	-0.8%
19	毎月人口異動調査	19,616	0.0%	53,793	-0.8%	26,196	-0.9%	27,597	-0.6%
20	毎月人口異動調査	19,747	0.7%	53,529	-0.5%	26,076	-0.5%	27,453	-0.5%
21	毎月人口異動調査	19,728	-0.1%	53,077	-0.8%	25,811	-1.0%	27,266	-0.7%
22	国勢調査	19,501	-1.2%	52,841	-0.4%	25,625	-0.7%	27,216	-0.2%
23	毎月人口異動調査	19,520	0.1%	52,403	-0.8%	25,380	-1.0%	27,023	-0.7%
24	毎月人口異動調査	19,524	0.0%	51,822	-1.1%	25,091	-1.1%	26,731	-1.1%
25	毎月人口異動調査	19,405	-0.6%	51,207	-1.2%	24,822	-1.1%	26,385	-1.3%
26	毎月人口異動調査	19,432	0.1%	50,690	-1.0%	24,559	-1.1%	26,131	-1.0%
27	国勢調査	19,100	-1.7%	50,128	-1.1%	24,330	-0.9%	25,798	-1.3%
28	毎月人口異動調査	19,173	0.4%	49,743	-1.9%	24,119	-0.9%	25,624	-0.7%
29	毎月人口異動調査	19,214	0.2%	49,262	-1.0%	23,889	-1.0%	25,373	-1.0%
30	毎月人口異動調査	19,256	0.2%	48,748	-1.0%	23,688	-0.8%	25,060	-1.2%
令和元	毎月人口異動調査	19,387	0.7%	48,283	-1.0%	23,491	-0.8%	24,792	-1.1%
2	国勢調査	19,274	-0.6%	47,790	-1.0%	23,213	-1.2%	24,577	-0.9%
3	毎月人口異動調査	19,138	-0.7%	47,073	-1.5%	22,853	-1.6%	24,220	-1.5%
4	毎月人口異動調査	19,193	0.3%	46,630	-0.9%	22,626	-1.0%	24,004	-0.9%
5	毎月人口異動調査	19,219	0.4%	46,044	-2.2%	22,392	-2.0%	23,652	-2.3%
6	毎月人口異動調査	19,254	0.3%	45,418	-2.6%	22,105	-2.3%	23,313	-2.9%



## 国勢調査 結果概要

【第1表】 人口、人口増減、面積及び人口密度 -令和2年国勢調査-

	人口				面積 (km <sup>2</sup> )	人口密度 (1km <sup>2</sup> 当たり)
	令和2年	平成27年	平成27年～令和2年の人口増減			
			増減数 (人)	増減率 (%)		
長野県	2,048,011	2,098,804	▲ 50,793	▲ 2.4	13561.56	151.0
長野市	372,760	377,598	▲ 4,838	▲ 1.3	834.81	446.5
松本市	241,145	243,293	▲ 2,148	▲ 0.9	978.47	246.5
上田市	154,055	156,827	▲ 2,772	▲ 1.8	552.04	279.1
岡谷市	47,790	50,128	▲ 2,338	▲ 4.7	85.10	561.6
飯田市	98,164	101,581	▲ 3,417	▲ 3.4	658.66	149.0
諏訪市	48,729	50,140	▲ 1,411	▲ 2.8	109.17	446.4
須坂市	49,559	50,725	▲ 1,166	▲ 2.3	149.67	331.1
小諸市	40,991	42,512	▲ 1,521	▲ 3.6	98.55	415.9
伊那市	66,125	68,271	▲ 2,146	▲ 3.1	667.93	99.0
駒ヶ根市	32,202	32,759	▲ 557	▲ 1.7	165.86	194.2
中野市	42,338	43,909	▲ 1,571	▲ 3.6	112.18	377.4
大町市	26,029	28,041	▲ 2,012	▲ 7.2	565.15	46.1
飯山市	19,539	21,438	▲ 1,899	▲ 8.9	202.43	96.5
茅野市	56,400	55,912	488	0.9	266.59	211.6
塩尻市	67,241	67,135	106	0.2	289.98	231.9
佐久市	98,199	99,368	▲ 1,169	▲ 1.2	423.51	231.9
千曲市	58,852	60,298	▲ 1,446	▲ 2.4	119.79	491.3
東御市	30,122	30,107	15	0.0	112.37	268.1
安曇野市	94,222	95,282	▲ 1,060	▲ 1.1	331.78	284.0
小海町	4,353	4,713	▲ 360	▲ 7.6	114.20	38.1
川上村	4,344	4,607	▲ 263	▲ 5.7	209.61	20.7
南牧村	3,242	3,408	▲ 166	▲ 4.9	133.09	24.4
南相木村	962	1,005	▲ 43	▲ 4.3	66.05	14.6
北相木村	752	774	▲ 22	▲ 2.8	56.32	13.4
佐久穂町	10,218	11,186	▲ 968	▲ 8.7	188.15	54.3
軽井沢町	19,188	18,994	194	1.0	156.03	123.0
御代田町	15,555	15,184	371	2.4	58.79	264.6
立科町	6,612	7,265	▲ 653	▲ 9.0	66.87	98.9
青木村	4,121	4,343	▲ 222	▲ 5.1	57.10	72.2
長和町	5,600	6,166	▲ 566	▲ 9.2	183.86	30.5
下諏訪町	19,155	20,236	▲ 1,081	▲ 5.3	66.87	286.5
富士見町	14,084	14,493	▲ 409	▲ 2.8	144.76	97.3
原野村	7,680	7,566	114	1.5	43.26	177.5
辰野町	18,555	19,770	▲ 1,215	▲ 6.1	169.20	109.7
箕輪町	24,989	25,241	▲ 252	▲ 1.0	85.91	290.9
飯島町	9,004	9,530	▲ 526	▲ 5.5	86.96	103.5
南箕輪村	15,797	15,063	734	4.9	40.99	385.4
中川村	4,651	4,850	▲ 199	▲ 4.1	77.05	60.4
宮田村	8,569	8,821	▲ 252	▲ 2.9	54.50	157.2
松川町	12,530	13,167	▲ 637	▲ 4.8	72.79	172.1
高森町	12,811	13,080	▲ 269	▲ 2.1	45.36	282.4
阿南町	4,299	4,962	▲ 663	▲ 13.4	123.07	34.9
阿智村	6,068	6,538	▲ 470	▲ 7.2	214.43	28.3
平谷村	387	484	▲ 97	▲ 20.0	77.37	5.0
根羽村	852	970	▲ 118	▲ 12.2	89.97	9.5
下條村	3,545	3,851	▲ 306	▲ 7.9	38.12	93.0
売木村	548	575	▲ 27	▲ 4.7	43.43	12.6
天龍村	1,178	1,365	▲ 187	▲ 13.7	109.44	10.8
泰阜村	1,542	1,702	▲ 160	▲ 9.4	64.59	23.9
喬木村	5,973	6,310	▲ 337	▲ 5.3	66.61	89.7
豊丘村	6,426	6,592	▲ 166	▲ 2.5	76.79	83.7
大鹿村	1,023	1,023	0	0.0	248.28	4.1
上松町	4,131	4,670	▲ 539	▲ 11.5	168.42	24.5
南木曾町	3,915	4,313	▲ 398	▲ 9.2	215.93	18.1
木祖村	2,692	2,926	▲ 234	▲ 8.0	140.50	19.2
王滝村	715	839	▲ 124	▲ 14.8	310.82	2.3
大桑村	3,439	3,825	▲ 386	▲ 10.1	234.47	14.7
木曾町	10,584	11,826	▲ 1,242	▲ 10.5	476.03	22.2
麻績村	2,593	2,788	▲ 195	▲ 7.0	34.38	75.4
生坂村	1,639	1,843	▲ 204	▲ 11.1	39.05	42.0
山形村	8,400	8,395	5	0.1	24.98	336.3
朝日村	4,279	4,462	▲ 183	▲ 4.1	70.62	60.6
筑北村	4,149	4,730	▲ 581	▲ 12.3	99.47	41.7
池田町	9,382	9,926	▲ 544	▲ 5.5	40.16	233.6
松川村	9,599	9,948	▲ 349	▲ 3.5	47.07	203.9
白馬村	8,575	8,929	▲ 354	▲ 4.0	189.36	45.3
小谷村	2,647	2,904	▲ 257	▲ 8.8	267.91	9.9
坂城町	14,004	14,871	▲ 867	▲ 5.8	53.64	261.1
小布施町	10,660	10,702	▲ 42	▲ 0.4	19.12	557.5
高山村	6,617	7,033	▲ 416	▲ 5.9	98.56	67.1
山ノ内町	11,352	12,429	▲ 1,077	▲ 8.7	265.90	42.7
木島平村	4,375	4,658	▲ 283	▲ 6.1	99.32	44.0
野沢温泉村	3,279	3,479	▲ 200	▲ 5.7	57.96	56.6
信濃町	7,739	8,469	▲ 730	▲ 8.6	149.30	51.8
小川村	2,215	2,665	▲ 450	▲ 16.9	58.11	38.1
飯綱町	10,296	11,063	▲ 767	▲ 6.9	75.00	137.3
栄村	1,660	1,953	▲ 293	▲ 15.0	271.66	6.1

注) 面積は全都道府市区町村別面積調による。

[第2表] 労働力状態（8区分）、年齢（5歳階級）、男女別15歳以上人口 -令和2年国勢調査-

年齢階級	性別	総数 (労働力状態)		労働力人口						非労働力人口				不詳						
		就業者		完全失業者		家事のほか 仕事		通学のかた わら仕事		休業者		主に仕事	家事のほか 仕事		通学のかた わら仕事	休業者	完全失業者	家事	通学	その他
		総数	男	総数	男	総数	男	総数	男	総数	男									
総数 (15歳以上年齢)	総数	42,131	24,599	23,563	20,326	2,715	108	414	1,036	16,607	5,727	1,961	8,919	925						
	男	20,325	13,685	12,997	12,505	262	53	177	688	6,120	860	992	4,268	520						
	女	21,806	10,914	10,566	7,821	2,453	55	237	348	10,487	4,867	969	4,651	405						
15～19歳	総数	2,084	269	253	177	7	66	3	16	1,769	7	1,725	37	46						
	男	1,089	160	150	113	2	33	3	2	907	3	883	21	22						
	女	995	109	103	64	5	33	1	6	862	4	842	16	24						
20～24歳	総数	1,711	1,350	1,260	1,187	26	31	16	90	303	55	212	36	58						
	男	920	755	708	678	9	17	4	47	132	6	103	23	33						
	女	791	595	552	509	17	14	12	43	171	49	109	13	25						
25～29歳	総数	1,856	1,640	1,566	1,472	49	3	42	74	140	112	7	21	76						
	男	972	906	858	853	1	4	48	4	21	8	2	11	45						
	女	884	734	708	619	48	3	38	26	119	104	5	10	31						
30～34歳	総数	2,040	1,723	1,641	1,473	107	2	59	82	233	195	9	29	84						
	男	1,041	963	913	906	3	1	3	50	31	10	4	17	47						
	女	999	760	728	567	104	1	56	32	202	185	5	12	37						
35～39歳	総数	2,261	1,976	1,900	1,683	175	3	39	76	214	184	9	30	71						
	男	1,188	1,111	1,061	1,052	1	2	6	50	36	15	21	41	41						
	女	1,073	865	839	631	174	1	33	26	178	169	30	9	30						
40～44歳	総数	3,057	2,681	2,582	2,268	288	3	23	99	262	217	3	42	114						
	男	1,538	1,424	1,360	1,344	7	9	9	64	46	14	32	32	68						
	女	1,519	1,257	1,222	824	281	3	14	35	216	203	3	10	46						
45～49歳	総数	3,763	3,381	3,242	2,889	333	-	20	139	264	202	2	60	118						
	男	1,948	1,827	1,741	1,723	6	-	12	86	50	16	-	34	71						
	女	1,815	1,554	1,501	1,166	327	-	8	53	214	186	2	26	47						
50～54歳	総数	3,301	2,952	2,812	2,516	269	-	27	140	278	208	1	69	71						
	男	1,736	1,633	1,532	1,513	6	-	13	101	64	20	-	44	39						
	女	1,565	1,319	1,280	1,003	263	-	14	39	214	188	1	25	32						
55～59歳	総数	2,952	2,551	2,455	2,158	268	-	29	96	331	282	1	49	70						
	男	1,501	1,393	1,297	1,297	14	-	17	65	62	30	-	32	46						
	女	1,451	1,158	1,127	861	254	-	12	31	269	252	-	17	24						
60～64歳	総数	2,584	1,976	1,892	1,615	242	-	35	84	593	408	1	184	15						
	男	1,283	1,082	1,025	992	11	-	22	57	190	72	-	118	11						
	女	1,301	894	867	623	231	-	13	27	403	336	1	66	4						
65～69歳	総数	3,105	1,637	1,573	1,189	339	-	45	64	432	736	-	696	36						
	男	1,461	862	822	782	53	-	27	52	523	109	-	414	24						
	女	1,644	723	711	407	286	-	18	12	909	627	-	282	12						
70～74歳	総数	3,894	1,383	1,348	999	321	-	28	35	2,461	1,026	-	1,435	50						
	男	1,820	835	808	720	67	-	21	27	957	151	-	806	28						
	女	2,074	548	540	279	254	-	7	8	1,504	875	-	629	22						
75～79歳	総数	3,442	699	671	464	183	-	24	28	2,710	923	-	1,787	33						
	男	1,556	439	417	349	48	-	20	22	1,104	176	-	928	13						
	女	1,886	260	254	115	135	-	4	6	1,606	747	-	859	20						
80～84歳	総数	2,724	275	268	174	77	-	17	7	2,411	666	-	1,745	38						
	男	1,177	175	171	135	24	-	12	4	983	136	-	847	19						
	女	1,547	100	97	39	53	-	5	3	1,428	530	-	898	19						
85歳以上	総数	3,357	106	100	62	31	0	7	6	3,206	506	1	2,699	45						
	男	1,095	68	63	48	10	0	5	5	1,014	94	0	920	13						
	女	2,262	38	37	14	21	0	2	1	2,192	412	1	1,779	32						

【第3表】産業（大分類）、年齢（5歳階級）男女別15歳以上就業者数及び平均年齢

	総数	A 農業、林業	B 漁業	C 鉱業、採石業、 砂利採取業	D 建設業	E 製造業	F 電気・ガス・ 熱供給・水道 業	G 情報通信業	H 運輸業、 郵便業	I 卸売業、 小売業
総数	総数 23,563	340	4	2	1,493	8,178	97	273	585	3,338
	男 12,997	243	3	2	1,253	5,403	77	213	489	1,711
	女 10,566	97	1	0	240	2,775	20	60	96	1,627
15～19歳	総数 253	3	0	0	7	115	1	3	2	52
	男 150	3	0	0	6	76	1	3	1	25
	女 103	0	0	0	1	39	0	0	1	27
20～24歳	総数 1,260	9	0	0	65	517	14	16	22	140
	男 708	8	0	0	58	340	12	11	17	80
	女 552	1	0	0	7	177	2	5	5	60
25～29歳	総数 1,566	6	0	0	72	580	11	8	26	177
	男 858	6	0	0	62	406	9	7	20	85
	女 708	0	0	0	10	174	2	1	6	92
30～34歳	総数 1,641	7	0	0	72	637	4	27	25	220
	男 913	5	0	0	63	426	4	15	19	126
	女 728	2	0	0	9	211	0	12	6	94
35～39歳	総数 1,900	15	0	0	112	699	8	30	44	272
	男 1,061	12	0	0	92	482	5	22	39	142
	女 839	3	0	0	20	217	3	8	5	130
40～44歳	総数 2,582	22	0	0	152	958	10	41	71	343
	男 1,360	16	0	0	124	620	7	32	58	177
	女 1,222	6	0	0	28	338	3	9	13	166
45～49歳	総数 3,242	14	0	1	240	1,210	14	49	76	457
	男 1,741	10	0	1	196	770	10	37	62	235
	女 1,501	4	0	0	44	440	4	12	14	222
50～54歳	総数 2,812	19	1	0	164	1,097	18	36	81	371
	男 1,532	11	1	0	137	724	13	28	63	177
	女 1,280	8	0	0	27	373	5	8	18	194
55～59歳	総数 2,455	24	0	0	149	864	7	40	90	348
	男 1,328	15	0	0	126	576	7	37	81	152
	女 1,127	9	0	0	23	288	0	3	9	196
60～64歳	総数 1,892	22	0	0	135	552	6	13	60	311
	男 1,025	16	0	0	115	364	5	11	51	153
	女 867	6	0	0	20	188	1	2	9	158
65～69歳	総数 1,573	44	3	1	124	385	4	4	39	257
	男 862	33	2	1	107	230	4	4	34	131
	女 711	11	1	0	17	155	0	0	5	126
70～74歳	総数 1,348	50	0	0	129	318	0	4	36	203
	男 808	38	0	0	105	229	0	4	33	120
	女 540	12	0	0	24	89	0	0	3	83
75～79歳	総数 671	46	0	0	48	163	0	2	12	109
	男 417	31	0	0	43	109	0	2	10	56
	女 254	15	0	0	5	54	0	0	2	53
80～84歳	総数 268	33	0	0	16	68	0	0	1	63
	男 171	20	0	0	12	45	0	0	1	39
	女 97	13	0	0	4	23	0	0	0	24
85歳以上	総数 100	26	0	0	8	15	0	0	0	15
	男 63	19	0	0	7	6	0	0	0	13
	女 37	7	0	0	1	9	0	0	0	2
平均年齢 (歳)	総数 49.1	64.0	65.0	59.5	51.6	47.1	42.8	45.5	50.9	50.5
	男 49.4	63.0	63.5	59.5	51.5	47.0	42.8	46.5	51.3	50.6
	女 48.8	66.3	69.5	-	51.9	47.3	42.8	41.8	48.4	50.4

-令和2年国勢調査-

J	K	L	M	N	O	P	Q	R	S	T
金融業、 保険業	不動産業、物 品質貸業	学術研究、 専門・技術 サービス業	宿泊業、飲食 サービス業	生活関連 サービス業、 娯楽業	教育、 学習支援業	医療、福祉	複合 サービス事業	サービス業 (他に分類さ れないもの)	公務 (他に分類さ れるものを除 く)	分類不能の 産業
<b>437</b>	<b>215</b>	<b>551</b>	<b>1,023</b>	<b>849</b>	<b>921</b>	<b>3,289</b>	<b>196</b>	<b>1,013</b>	<b>617</b>	<b>142</b>
193	131	336	349	354	355	699	115	622	369	80
244	84	215	674	495	566	2,590	81	391	248	62
0	3	1	26	6	8	6	5	7	4	4
0	1	1	13	2	6	1	2	3	3	3
0	2	0	13	4	2	5	3	4	1	1
<b>24</b>	<b>7</b>	<b>19</b>	<b>59</b>	<b>49</b>	<b>39</b>	<b>201</b>	<b>14</b>	<b>24</b>	<b>30</b>	<b>11</b>
12	4	10	23	16	22	45	4	18	21	7
12	3	9	36	33	17	156	10	6	9	4
<b>53</b>	<b>7</b>	<b>25</b>	<b>62</b>	<b>37</b>	<b>83</b>	<b>283</b>	<b>24</b>	<b>45</b>	<b>53</b>	<b>14</b>
27	3	17	26	13	29	63	12	28	35	10
26	4	8	36	24	54	220	12	17	18	4
<b>39</b>	<b>6</b>	<b>35</b>	<b>57</b>	<b>54</b>	<b>73</b>	<b>259</b>	<b>12</b>	<b>57</b>	<b>48</b>	<b>9</b>
17	4	18	17	21	25	76	6	35	31	5
22	2	17	40	33	48	183	6	22	17	4
<b>37</b>	<b>14</b>	<b>37</b>	<b>83</b>	<b>84</b>	<b>56</b>	<b>268</b>	<b>16</b>	<b>58</b>	<b>52</b>	<b>15</b>
19	5	22	26	30	17	59	13	37	32	7
18	9	15	57	54	39	209	3	21	20	8
<b>53</b>	<b>11</b>	<b>58</b>	<b>115</b>	<b>90</b>	<b>78</b>	<b>373</b>	<b>18</b>	<b>85</b>	<b>87</b>	<b>17</b>
18	6	25	44	39	20	63	13	47	41	10
35	5	33	71	51	58	310	5	38	46	7
<b>59</b>	<b>18</b>	<b>80</b>	<b>135</b>	<b>90</b>	<b>121</b>	<b>413</b>	<b>31</b>	<b>119</b>	<b>98</b>	<b>17</b>
25	13	42	39	35	34	75	20	68	58	11
34	5	38	96	55	87	338	11	51	40	6
<b>55</b>	<b>21</b>	<b>56</b>	<b>97</b>	<b>80</b>	<b>121</b>	<b>368</b>	<b>29</b>	<b>113</b>	<b>73</b>	<b>12</b>
20	11	34	39	39	44	61	19	68	34	9
35	10	22	58	41	77	307	10	45	39	3
<b>45</b>	<b>18</b>	<b>47</b>	<b>91</b>	<b>73</b>	<b>116</b>	<b>347</b>	<b>22</b>	<b>99</b>	<b>69</b>	<b>6</b>
23	9	30	27	26	43	61	13	57	41	4
22	9	17	64	47	73	286	9	42	28	2
<b>38</b>	<b>20</b>	<b>50</b>	<b>64</b>	<b>59</b>	<b>96</b>	<b>299</b>	<b>12</b>	<b>101</b>	<b>49</b>	<b>5</b>
14	10	33	28	25	40	56	8	64	30	2
24	10	17	36	34	56	243	4	37	19	3
<b>14</b>	<b>30</b>	<b>54</b>	<b>100</b>	<b>63</b>	<b>62</b>	<b>236</b>	<b>10</b>	<b>101</b>	<b>32</b>	<b>10</b>
6	24	38	21	34	38	53	4	68	25	5
8	6	16	79	29	24	183	6	33	7	5
<b>13</b>	<b>24</b>	<b>45</b>	<b>79</b>	<b>78</b>	<b>42</b>	<b>170</b>	<b>1</b>	<b>129</b>	<b>20</b>	<b>7</b>
8	17	35	24	30	25	47	0	75	16	2
5	7	10	55	48	17	123	1	54	4	5
<b>6</b>	<b>23</b>	<b>34</b>	<b>38</b>	<b>57</b>	<b>16</b>	<b>45</b>	<b>1</b>	<b>60</b>	<b>1</b>	<b>10</b>
4	15	23	13	28	6	25	1	45	1	5
2	8	11	25	29	10	20	0	15	0	5
1	9	9	11	22	4	14	1	13	1	2
0	6	7	7	13	3	9	0	8	1	0
1	3	2	4	9	1	5	1	5	0	2
<b>0</b>	<b>4</b>	<b>1</b>	<b>6</b>	<b>7</b>	<b>6</b>	<b>7</b>	<b>0</b>	<b>2</b>	<b>0</b>	<b>3</b>
0	3	1	2	3	3	5	0	1	0	0
0	1	0	4	4	3	2	0	1	0	3
<b>45.8</b>	<b>58.0</b>	<b>52.7</b>	<b>49.8</b>	<b>51.9</b>	<b>49.0</b>	<b>47.9</b>	<b>44.7</b>	<b>54.5</b>	<b>46.6</b>	<b>47.8</b>
45.5	60.1	54.4	48.7	53.4	50.5	48.6	45.8	54.8	46.7	44.6
46.0	54.6	49.9	50.4	50.8	48.0	47.8	43.0	53.9	46.3	52.0

【第4表】 従業地・通学地による常住市区町村、男女別 15歳以上就業者数及び通学者数  
 -令和2年国勢調査- (流入人口)

	総数			男			女		
	総数	15歳以上 就業者	15歳以上 通学者	総数	15歳以上 就業者	15歳以上 通学者	総数	15歳以上 就業者	15歳以上 通学者
岡谷市に従業・通学する者注)	24,897	23,056	1,811	13,853	12,770	1,083	11,014	10,286	728
岡谷市に常住	15,608	14,843	765	8,102	7,645	457	7,506	7,198	308
自宅	2,207	2,207	-	1,285	1,285	-	922	922	-
自宅外	13,401	12,636	765	6,817	6,360	457	6,584	6,276	308
他市区町村に常住	9,080	8,082	998	5,649	5,051	598	3,431	3,031	400
県内	8,996	8,000	996	5,576	4,979	597	3,420	3,021	399
長野市	20	18	2	19	17	2	1	1	-
松本市	574	553	21	441	427	14	133	126	7
上田市	19	19	-	15	15	-	4	4	-
飯田市	15	13	2	11	9	2	4	4	-
諏訪市	2,129	1,898	231	1,228	1,095	133	901	803	98
須坂市	1	1	-	1	1	-	-	-	-
小諸市	1	1	-	1	1	-	-	-	-
伊那市	194	179	15	151	142	9	43	37	6
駒ヶ根市	15	13	2	10	9	1	5	4	1
中野市	-	-	-	-	-	-	-	-	-
大町市	5	5	-	3	3	-	2	2	-
飯山市	-	-	-	-	-	-	-	-	-
茅野市	993	771	222	674	544	130	319	227	92
塩尻市	1,039	925	114	676	608	68	363	317	46
佐久市	10	10	-	10	10	-	-	-	-
千曲市	11	11	-	7	7	-	4	4	-
東御市	9	9	-	8	8	-	1	1	-
安曇野市	92	86	6	70	67	3	22	19	3
下諏訪町	2,067	1,955	112	1,060	997	63	1,007	958	49
富士見町	171	96	75	125	74	51	46	22	24
原村	91	74	17	68	57	11	23	17	6
辰野町	926	844	82	549	501	48	377	343	34
箕輪町	421	340	81	298	245	53	123	95	28
飯島町	5	5	-	4	4	-	1	1	-
南箕輪村	86	78	8	62	57	5	24	21	3
他町村(県内)	102	96	6	85	81	4	17	15	2
他県	84	82	2	73	72	1	11	10	1

注) 従業地・通学地「不詳」で、当地に常住している者を含む。

【第5表】 常住地による従業・通学市区町村、男女別 15歳以上就業者数及び通学者数  
 -令和2年国勢調査- (流出人口)

	総数			男			女		
	総数	15歳以上 就業者	15歳以上 通学者	総数	15歳以上 就業者	15歳以上 通学者	総数	15歳以上 就業者	15歳以上 通学者
岡谷市に常住する 就業者・通学者注1)	25,524	23,563	1,961	13,989	12,997	992	11,535	10,566	969
岡谷市で従業・通学	15,608	14,843	765	8,102	7,645	457	7,506	7,198	308
自宅	2,207	2,207	-	1,285	1,285	-	922	922	-
自宅外	13,401	12,636	765	6,815	6,360	457	6,584	6,276	308
他市区町村で従業・通学注2)	9,814	8,629	1,185	5,831	5,302	529	3,983	3,327	656
県内	9,547	8,499	1,048	5,654	5,196	458	3,893	3,303	590
長野市	69	50	19	54	45	9	15	5	10
松本市	990	714	276	643	511	132	347	203	144
上田市	23	17	6	16	13	3	7	4	3
飯田市	18	18	-	15	15	-	3	3	-
諏訪市	3,067	2,742	325	1,610	1,498	112	1,457	1,244	213
須坂市	2	2	-	-	-	-	2	2	-
小諸市	5	5	-	4	4	-	1	1	-
伊那市	213	204	9	165	162	3	48	42	6
駒ヶ根市	43	43	-	38	38	-	5	5	-
中野市	3	3	-	2	2	-	1	1	-
大町市	3	3	-	3	3	-	-	-	-
飯山市	-	-	-	-	-	-	-	-	-
茅野市	1,050	938	112	734	671	63	316	267	49
塩尻市	849	782	67	556	539	17	293	243	50
佐久市	11	4	7	7	2	5	4	2	2
千曲市	2	2	-	2	2	-	-	-	-
東御市	1	1	-	1	1	-	-	-	-
安曇野市	100	100	-	85	85	-	15	15	-
下諏訪町	1,898	1,788	110	851	805	46	1,047	983	64
富士見町	240	205	35	191	165	26	49	40	9
原村	41	41	-	30	30	-	11	11	-
辰野町	483	449	34	309	295	14	174	154	20
箕輪町	237	230	7	181	176	4	57	54	3
飯島町	5	5	-	5	5	-	-	-	-
南箕輪村	76	74	2	69	68	1	7	6	1
他町村(県内)	118	79	39	84	61	23	34	18	16
他県	267	130	137	177	106	71	90	24	66

注1) 従業地・通学地「不詳」を含む。

注2) 他市区町村に従業・通学で、従業地・通学地「不詳」を含む。

【第6表】 町丁・字別男女別人口及び世帯数 -令和2年国勢調査-

地域名	総数	男	女	世帯数	地域名	総数	男	女	世帯数	地域名	総数	男	女	世帯数	地域名	総数	男	女	世帯数
岡谷市	47,790	23,213	24,577	19,274	神明町	2,702	1,358	1,344	1,107	湊2丁目	365	180	185	142	長地片間町1丁目	462	220	242	188
天竜町	899	437	462	355	神明町1丁目	624	319	305	239	湊3丁目	354	181	173	134	長地片間町2丁目	462	224	238	192
天竜町1丁目	52	24	28	25	神明町2丁目	505	235	270	198	湊4丁目	456	218	238	185	長地柴宮	2,245	1,098	1,147	921
天竜町2丁目	203	89	114	77	神明町3丁目	1,020	505	515	415	湊5丁目	603	301	302	258	長地柴宮1丁目	739	369	370	311
天竜町3丁目	644	324	320	253	神明町4丁目	553	299	254	255	湊西山	X	X	X	X	長地柴宮2丁目	671	323	348	260
湖畔	1,440	697	743	625	郷田	784	360	424	297	川岸上	2,529	1,258	1,271	909	長地柴宮3丁目	835	406	429	350
湖畔1丁目	469	221	248	218	郷田1丁目	370	180	190	164	川岸上1丁目	435	225	210	163	長地御所	1,327	631	696	522
湖畔2丁目	451	209	242	185	郷田2丁目	414	180	234	133	川岸上2丁目	990	494	496	352	長地御所1丁目	490	247	243	189
湖畔3丁目	151	71	80	61	加茂町	2,095	972	1,123	976	川岸上3丁目	475	233	242	188	長地御所2丁目	837	384	453	333
湖畔4丁目	369	196	173	161	加茂町1丁目	266	124	142	103	川岸上4丁目	629	306	323	206	長地権現町	2,276	1,118	1,158	940
田中町	948	457	491	423	加茂町2丁目	739	349	390	429	川岸中	2,110	1,037	1,073	817	長地権現町1丁目	500	254	246	205
田中町1丁目	212	99	113	96	加茂町3丁目	528	243	285	204	川岸西	863	423	440	351	長地権現町2丁目	1,061	523	538	445
田中町2丁目	430	203	227	194	加茂町4丁目	582	256	306	240	川岸西1丁目	965	484	481	364	長地権現町3丁目	283	137	146	123
田中町3丁目	306	155	151	133	真鍮屋	985	478	507	398	川岸西2丁目	282	130	152	102	長地権現町4丁目	432	204	228	167
成田町	358	190	168	135	東銀座1丁目	442	212	230	199	川岸東	649	321	328	237					
成田町1丁目	153	77	76	59	東銀座2丁目	543	266	277	199	川岸西1丁目	339	170	169	134					
成田町2丁目	205	113	92	76	大柴町	852	437	415	347	川岸西2丁目	310	151	159	103					
御倉町	215	130	85	119	大柴町1丁目	405	206	199	170	川岸東1丁目	1,939	961	978	772					
本町	1,694	777	917	697	大柴町2丁目	447	231	216	177	川岸東2丁目	570	279	291	232					
本町1丁目	434	215	219	196	堀ノ内	1,078	504	574	442	川岸東3丁目	278	137	141	107					
本町2丁目	331	131	200	111	堀ノ内1丁目	631	287	344	258	川岸東4丁目	305	152	153	120					
本町3丁目	535	257	278	222	堀ノ内2丁目	447	217	230	184	川岸東5丁目	516	258	258	212					
本町4丁目	394	174	220	168	赤羽	1,616	770	846	690	赤羽1丁目	270	135	135	101					
中央町	813	384	429	381	赤羽2丁目	428	222	206	176	赤羽2丁目	1,574	769	805	576					
中央町1丁目	255	111	144	103	赤羽3丁目	451	193	258	212	赤羽3丁目	450	221	229	158					
中央町2丁目	343	173	170	177	若宮	737	355	382	302	若宮1丁目	587	303	284	225					
中央町3丁目	215	100	115	101	若宮2丁目	418	200	218	162	若宮2丁目	587	303	284	225					
幸町	123	49	74	43	若宮3丁目	248	118	130	80	長地小教	2,003	938	1,065	682					
銀座	566	277	289	262	南宮	170	82	88	82	長地小教1丁目	999	459	540	273					
銀座1丁目	191	104	87	97	南宮1丁目	706	335	371	316	長地小教2丁目	570	267	303	230					
銀座2丁目	375	173	202	165	南宮2丁目	433	208	225	208	長地小教3丁目	434	212	222	179					
塚間町	774	382	392	344	南宮3丁目	255	127	128	107	長地梨久保	1,298	650	648	519					
塚間町1丁目	337	161	176	155	今井	2,583	1,235	1,348	998	長地梨久保1丁目	461	241	220	195					
塚間町2丁目	437	221	216	189	岡下	1,960	964	996	823	長地梨久保2丁目	837	409	428	324					
山手町	1,486	742	744	574	岡下1丁目	406	180	256	84	長地鎮	1,276	618	658	504					
山手町1丁目	722	362	360	273	岡下2丁目	41	23	18	13	長地鎮1丁目	685	323	362	278					
山手町2丁目	718	354	364	283	下浜	-	-	-	-	長地鎮2丁目	591	295	296	226					
山手町3丁目	46	26	20	18	小井川	176	98	78	78	長地源	878	451	427	353					
山下町	1,349	638	711	533	湊	2,278	1,110	1,168	918	長地源1丁目	257	126	131	98					
山下町1丁目	636	295	341	244	湊1丁目	500	230	270	199	長地源2丁目	621	325	296	255					
山下町2丁目	713	343	370	289	湊2丁目	500	230	270	199	長地片間町	924	444	480	380					

注)結果数値が著しく小さい地域については、秘匿処理を  
行い、近隣の地区に合算しています。  
秘匿地域は、結果数値を「X」に置き換えています。  
湊西山は湊5丁目に合算されています。





---

# 岡 谷 市 の 人 口

令 和 6 年 版

---

令和7年2月発行

編 集 岡谷市企画政策部企画課

発 行 岡 谷 市

〒394-8510 岡谷市幸町8番1号  
T E L (0266) 23-4811(代)  
F A X (0266) 24-0689

---